

AOC

LCD Monitör Kullanım kılavuzu G2460PF LED Arkalıřık



www.aoc.com

©2015 AOC.All Rights Reserved.

Güvenlik.....	4
Ulusal Uyarılar	4
Güç	5
Kurulum	6
Temizleme.....	7
Diğer	8
Kurulum	9
KUTU içeriği.....	9
Sehpa ve Tabanın Kurulumu	10
Görüntüleme Açısının Ayarlanması.....	11
Monitörün Bağlanması	12
Sistem gereksinimleri: G2460PF'ye başvurun	13
FreeSync işlev	13
Duvara Montaj Kolunun Takılması.....	13
Ayarlama.....	14
Optimum Çözünürlük Ayarı	14
Windows 8	14
Windows 7	16
Windows Vista	18
Windows XP	20
Windows ME/2000.....	21
Geçiş Tuşları.....	22
OSD Ayarları	23
Aydınlatma	24
Görüntü Ayarı.....	26
Renk Sıcaklığı	27
Resim Destekleme.....	28
OSD Ayarı	29
Ekstra	30
Çık	31
LED Göstergesi	31
Sürücü	32
Monitör Sürücüsü.....	32
Windows 8	32
Windows 7	36
Windows Vista	40
Windows XP	42
Windows 2000	45
Windows ME.....	45
i-Menu.....	46
e-Saver	47
Screen+	48
Sorun Giderme.....	49
Özellikler	50
Genel Özellikler	50
Ön Ayar Ekran Modları.....	51

Pim Atamaları	52
Tak Çalıştır.....	54
Yönetmelik	55
FCC Uyarısı	55
WEEE Beyanı	56
Hindistan için WEEE Beyanı	56
EPA Energy Star	57
EPEAT Beyanı	57
Servis.....	58
Avrupa İçin Garanti Beyanı	58
Garanti Beyanı: Orta Doğu ve Afrika (MEA).....	60
AOC Piksel Politikası ISO 9241-307 Sınıf 1.....	62

Güvenlik

Ulusal Uyarılar

Aşağıdaki alt bölümlerde bu belgede kullanılan görsel uyarılar açıklanmıştır.

Notlar, İkazlar ve Uyarılar

Bu kılavuzda metin blokları bir simge ile birlikte kullanılır ve koyu veya italik harfler kullanılarak basılır. Bu bloklar notlar, ikazlar ve uyarılardan oluşur ve aşağıdaki gibi kullanılırlar:



NOT: Bilgisayar sisteminizi daha iyi kullanmanıza yardımcı olan önemli bilgileri gösterir.





İKAZ: Donanıma gelebilecek potansiyel bir hasarı veya veri kaybını ve bu sorunlardan nasıl korunabileceğinizi gösterir.





UYARI: Vücudunuza gelebilecek yaralanmaları ve bu sorunlardan nasıl korunabileceğinizi gösterir. Bazı uyarılar alternatif biçimlerde görünebilir ve bir simge ile birlikte gösterilmez. Bu gibi durumlarda, uyarının özel bir şekilde sunulması düzenleyici makam tarafından şart koşulur.


Güç


 Monitör sadece etikette belirtilen güç kaynağında kullanılmalıdır. Evinizde kullandığınız güç türünün ne olduğundan emin değilseniz, bayiniz veya yerel elektrik şirketinize danışın.


 Monitörde üç girişli fiş bulunmaktadır ve fiş üçüncü bir (topraklama) pimine sahiptir. Bu fiş, güvenlik özelliği olarak yalnızca topraklanan prize takılabilecektir. Priziniz üçlü fiş girişine uygun değilse, bir elektrisyenin doğru prizi takmasına sağlayın veya cihazı güvenilir şekilde topraklamak için bir adaptör kullanın. Topraklanan fişini güvenlik amacının dışına çıkacak şekilde kullanmayın.

 Şimşek çakarken veya uzun süre kullanılmayacaksa fiş prizden çekin. Bu durum monitörü güç dalgalanmaları ile oluşacak hasarlara karşı koruyacaktır.

 Güç kayışlarını ve uzatma kablolarını aşırı yüklemeyin. Aşırı yükleme yangın veya elektrik çarpması ile sonuçlanabilir.

 Doğru çalışma elde etmeniz için, monitörü sadece 100 - 240V AC, Min. 1.5A ile işaretlenen doğru yapılandırılmış yuvalar bulunan UL listesinde olan bilgisayarlarda kullanın.

 Duvar soketi cihaz yanına kurulacak ve kolaylıkla erişim sağlanabilecektir.

 Sadece UL,CSA tarafından listelenen lisansa sahip olan takılan güç adaptörü (Çıkış 12Vdc 3A) ile kullanılması içindir (sadece güç adaptörü bulunan monitörler içindir).

Kurulum

! Monitörü dengesiz bir araba, sehpa, üç ayak, dirsek veya masa üstüne yerleştirmeyin. Monitör düşerse, bir kişiyi yaralayabilir ve ürüne ciddi zarar verebilir. Yalnızca üretici firma tarafından önerilen veya bu ürün ile birlikte satılan bir araba, sehpa, üç ayak, dirsek veya masa kullanın. Ürünü kurarken üreticinin talimatlarını izleyin ve üreticinin önerdiği montaj aksesuarlarını kullanın. Ürün ve araba dikkatle taşınmalıdır.

! Bir nesneyi asla monitör kabiniindeki bir yuvaya sokmayın. Yangın veya elektrik çarpmasına sebep olarak devre parçalarına hasar verebilir. Monitöre asla sıvı sıçratmayın.

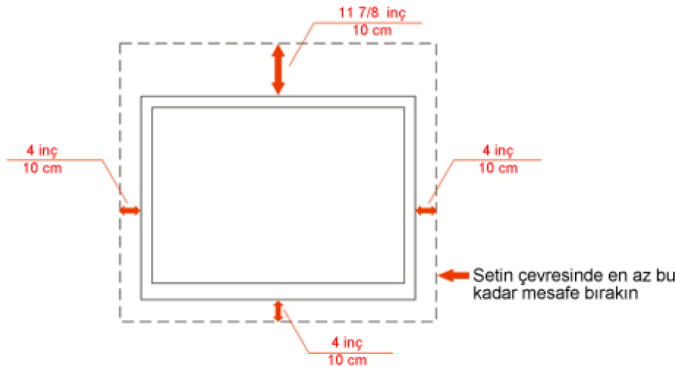
! Ürünün ön tarafını yere koymayın.

! Bir monitörü bir duvara veya sehpa monte ederseniz, üretici firma tarafından onaylanan bir montaj kiti kullanın ve kit talimatlarını yerine getirin.

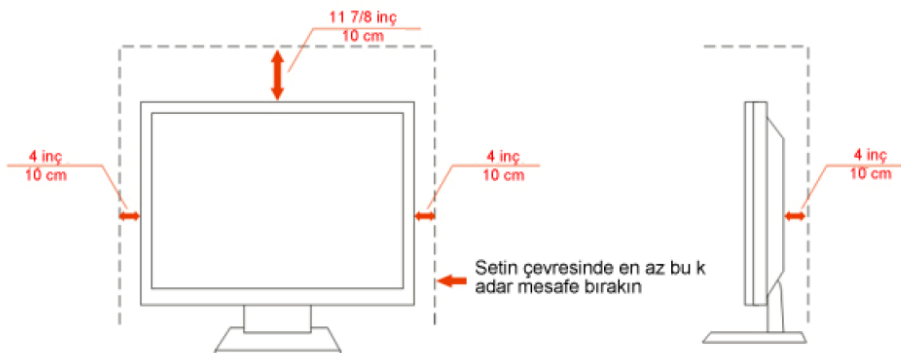
! Monitörün çevresinde, aşağıda gösterildiği gibi bir miktar alan bırakın. Aksi takdirde hava dolaşımı yetersiz olabilir ve aşırı ısınmaya neden olabilir; bu da monitörün yanmasına veya hasar görmesine yol açabilir.

Monitör duvara veya sehpa kurulduğunda, monitörün çevresinde önerilen havalandırma boşlukları için aşağıya bakın:

Duvara monte edilmiş hali



Ayakla birlikte kurulmuş hali



Temizleme


⚠ Kabini, verilen bezi kullanarak düzenli biçimde temizleyin. Lekeleri silmek için, ürün kabinini dağlayacak olan güçlü deterjanlar yerine yumuşak deterjan kullanabilirsiniz.


⚠ Temizlerken, ürüne deterjan sızmadığından emin olun. Temizlik bezi çok sert olmamalıdır; çünkü ekran yüzeyini çizebilir.


⚠ Ürünü temizlemeden önce lütfen güç kablosunu çıkarın.



Diđer

 Ürün tuhaf bir koku, ses veya duman çıkariyorsa, güç kablosunu HEMEN çıkarın ve bir Servis Merkeziyle bağlantı kurun.

 Havalandırma deliklerinin masa veya perde tarafından kapanmadığından emin olun.

 LCD monitörü çalışma sırasında aşırı titreşim veya yüksek darbe durumlarına maruz bırakmayın.

 Çalışma veya nakletme sırasında monitöre vurmeyin veya monitörü düşürmeyin.

Kurulum

KUTU içeriđi



Monitor



CD Kılavuzu



Kaidesi



kablo tutucu



Güç Kablo



DVI Kablo



Analog Kablo



Audio Kablo



HDMI Kablo



USB Kablo



DP

*Tüm sinyal kabloları (Audio, Analog, DVI, DP, USB ve HDMI kabloları) her ülke ve bölge için sağlanmıyor olabilir. Doğrulama için lütfen yerel satıcınızla veya AOC şubesiyle temasa geçin.

Sehpa ve Tabanın Kurulumu

Lütfen tabanı aşağıdaki adımları yerine getirerek kurun ve sökün.

Kur:



Kaldır:

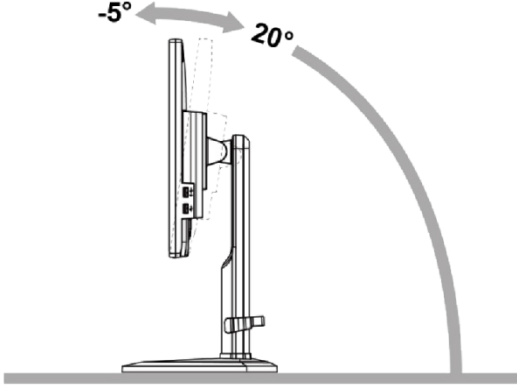


Görüntüleme Açısının Ayarlanması

Optimum görüntü elde etmek için, monitöre ön taraftan bakarak, monitör açısını kendi isteğinize göre ayarlamanız önerilir.

Sehpayı tutun, böylece monitörün açısını değiştirdiğinizde monitör düşmez.

Monitörün açısını -5° ile 20° arasında ayarlayabilirsiniz.

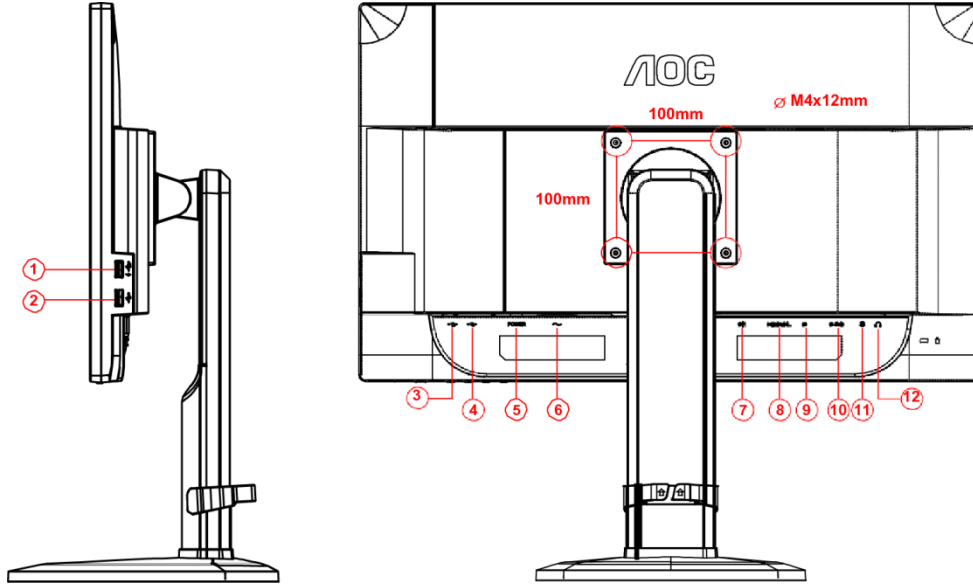


NOT:

Açıyı değiştirdiğinizde LCD ekranına dokunmayın. Zarar verebilir veya LCD ekranını kırabilir.

Monitörün Bağlanması

Monitörün ve Bilgisayarın Arkasındaki Kablo Bağlantıları:



1	USB 2.0 + Hızlı Şarj	7	DVI-D (Dual Channel)
2	USB 2.0	8	HDMI-MHL
3	USB-PC	9	DP
4	USB 2.0	10	D-SUB
5	Güç anahtarı	11	Audio
6	Güç	12	Kulaklık çıkışı

Ekipmanı korumak için, bağlanmadan önce her zaman PC ve LCD monitörü kapatın.

- 1 Güç kablosunu monitörün arkasındaki AC portuna takın.
- 2 DVI kablosunun bir ucunu monitörün arkasına takın ve diğer ucunu ise bilgisayarın DVI portuna takın.
- 3 15 pimli D- Alt kablosunun bir ucunu monitörün arkasına takın ve diğer ucunu ise bilgisayarın D-Alt portuna takın.
- 4 (İsteğe bağlı 2 –HDMI portu bulunan bir video kartı gereklidir) - HDMI kablosunun bir ucunu monitörün arkasına takın ve diğer ucunu ise bilgisayarın HDMI portuna takın.
- 5 (İsteğe bağlı 2 –Audio portu bulunan bir video kartı gereklidir) - Audio kablosunun bir ucunu monitörün arkasına takın ve diğer ucunu ise bilgisayarın Audio portuna takın.
- 6 (İsteğe bağlı 2 –DP portu bulunan bir video kartı gereklidir) - DP kablosunun bir ucunu monitörün arkasına takın ve diğer ucunu ise bilgisayarın DP portuna takın.
- 7 Monitörünüzü ve bilgisayarınızı açın.
- 8 Çözünürlüğü destekleyen video içeriği: VGA / DVI-D (Dual Channel) / DVI-D (Single Channel) / HDMI / MHL / DP..

Bilgisayarınızda bir görüntü belirir, kurulum tamamlanır. Bir görüntü göstermezse, lütfen Sorun Giderme bölümüne bakın.

Sistem gereksinimleri: G2460PF'ye başvurun

FreeSync işlem

1. FreeSync işlemi DisplayPort ile çalışır.

Uyumlu Grafik Kartı: Öneri listesi aşağıdaki gibidir; www.AMD.com adresi ziyaret edilerek de incelenebilir

- AMD Radeon R9 295X2
- AMD Radeon R9 290X
- AMD Radeon R9 290
- AMD Radeon R9 285
- AMD Radeon R7 260X
- AMD Radeon R7 260

Duvara Montaj Kolunun Takılması

İşte de Bađlı Duvara Montaj Kolunun Takılması için Hazırlık.



Bu monitör, ayrıca satılan duvara montaj koluna takılabilir. Bu prosedüre başlamadan önce güç bağlantısının kesin. Bu adımları yerine getirin:

- 1 Tabanı kaldırın.
- 2 Duvara montaj kolunu monte etmek için üretici firmanın talimatlarını yerine getirin.
- 3 Duvara montaj kolunu monitörün arkasına yerleştirin. Kolun deliklerini monitörün arkasındaki delikler ile hizalayın.
- 4 4 vidayı deliklere takın ve sıkıptırın.
- 5 Kabloları yeniden takın. Duvara monte etmek için olan talimatları görmek için işte de bađlı duvara montaj kolu ile birlikte verilen kullanıcı elkitabına bakınız.

Not : VESA montaj vida delikleri her model için mevcut değildir, lütfen bayiine veya AOC'nin resmi departmanına danışın. .

Ayarlama

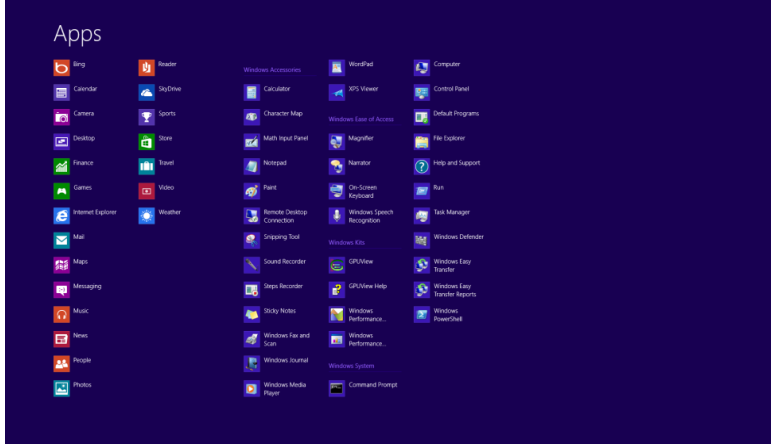
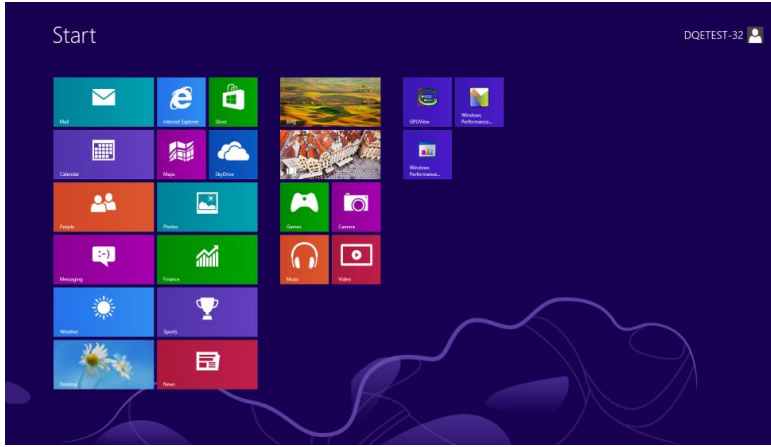
Optimum Çözünürlük Ayarı

Bu monitör için önerilen çözünürlük 1920e 1080'dür. Monitörü bu çözünürlüğe ayarlamak için aşağıdaki adımları yerine getirin

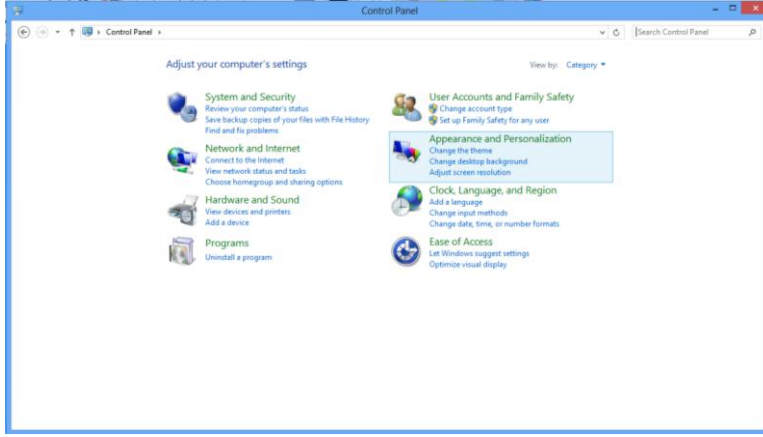
Windows 8

Windows 8 için:

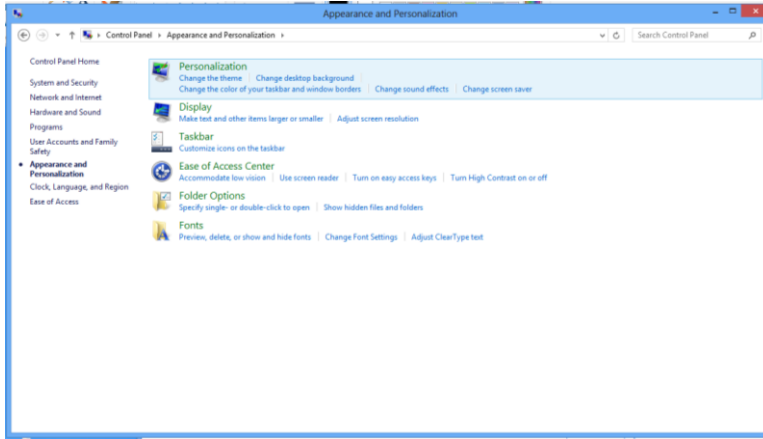
1. Sağ tıklayın ve ekranın sağ altındaki **Tüm uygulamalar** ögesini tıklayın.



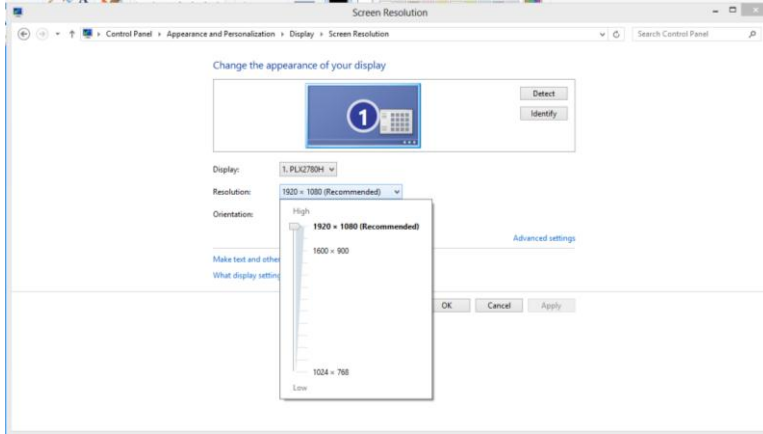
2. **"Gösterme ölçütü"** ögesini **"Kategori"** olarak ayarlayın.
3. Görünüm ve Kişiselleştirme'yi tıklayın.



4. GÖRÜNÜM'ü tıkklatın.



5. Optimal ayar çözünürlük KAYAR ÇUBUK çözünürlüğünü ayarlayın.



Windows 7

Windows 7 için:

1 BAŞLAT'a tıklayın.

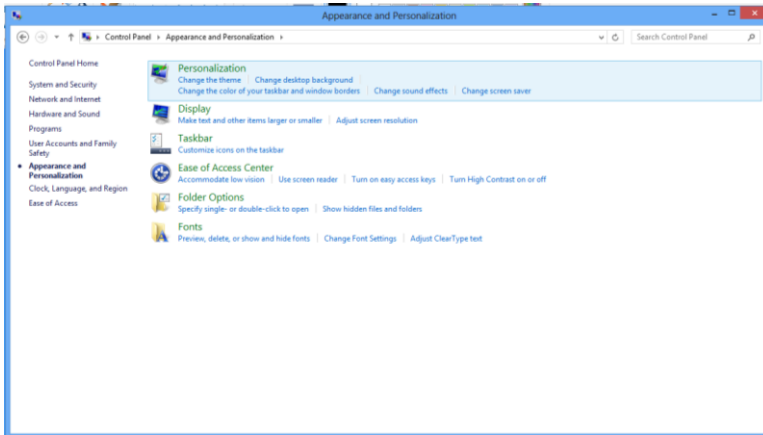
2 DENETİM MASASI'na tıklayın.



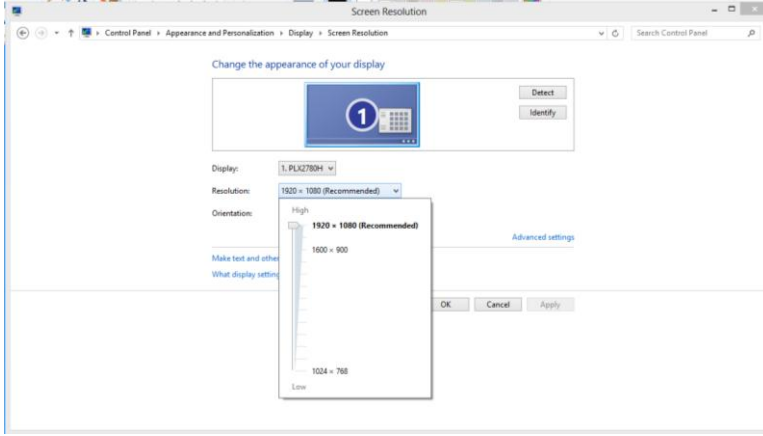
3 Görünüm ve Kişiselleştirme.



4 GÖRÜNÜM'ü tıklayın.



5 Optimal ayar çözünürlük KAYAR ÇUBUK çözünürlüğünü ayarlayın.



Windows Vista

Windows Vista için:

1 BAŞLAT'a tıklayın.

2 DENETİM MASASI'na tıklayın.



3 Görünüm ve Kişiselleştirme.



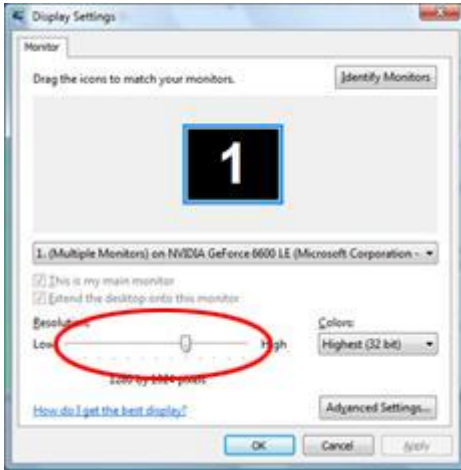
4 Kişiselleştirme.



5 Görüntü Ayarları'na tıklayın.



6 KAYAR ÇUBUK çözünürlüğünü olarak ayarlayın Optimum öneriyi çözünürlüdü.



Windows XP

Windows XP için:

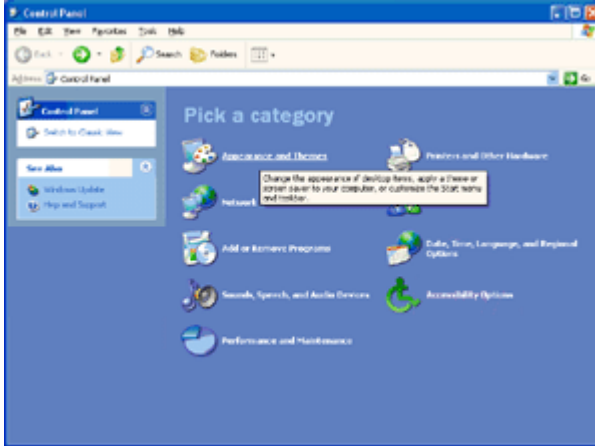
1 BAŞLAT'a tıklayın.



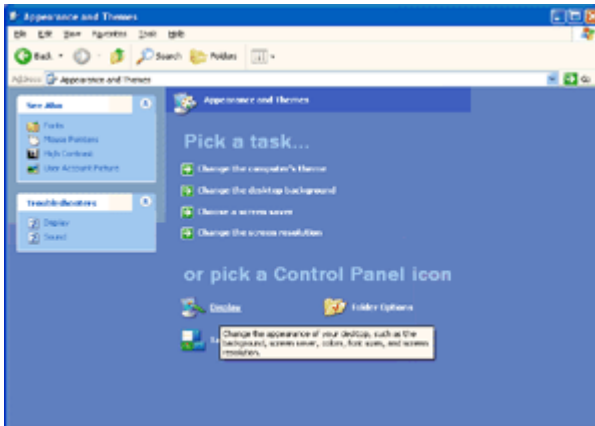
2 AYARLAR'a tıklayın.

3 DENETİM MASASI'na tıklayın.

4 Görünüm ve Temalar'a tıklayın.

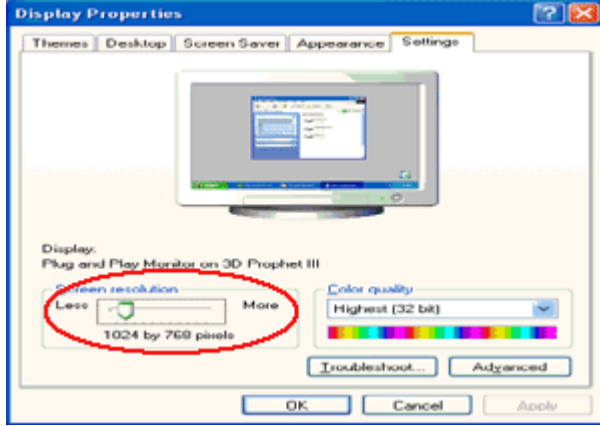


5 EKРАН'a çift tıklayın.



6 AYARLAR'a tıklayın.

7 KAYAR ÇUBUK çözünürlüğünü olarak ayarlayın Optimum önayar çözünürlüdü.

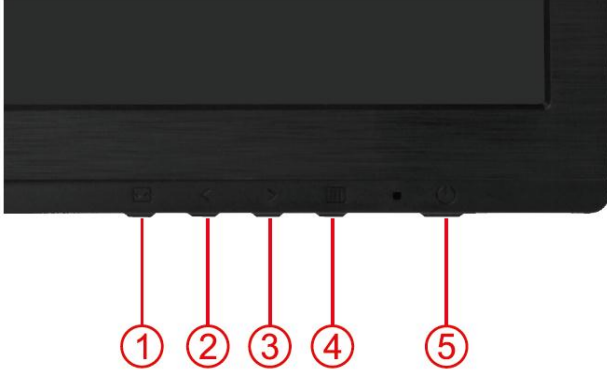


Windows ME/2000

Windows ME/2000 için:

- 1 BAŞLAT'a tıklayın.
- 2 AYARLAR'a tıklayın.
- 3 DENETİM MASASI'na tıklayın.
- 4 EKCRAN'a çift tıklayın.
- 5 AYARLAR'a tıklayın.
- 6 KAYAR ÇUBUK çözünürlüğünü olarak ayarlayın Optimum önayar çözünürlüdü.

Geçiş Tuşları



1	Kaynak / Oto / Çıkış
2	Oyun Modu / <
3	Ses Düzeyi / >
4	Menü / Giriş
5	Güç

Güç

Monitörü kapatmak için Güç tuşunu basılı tutun.

Menü/Giriş

Ekran üstü kumandayı görüntülemek veya seçimi onaylamak için basın.

Ses Düzeyi

Ekran menüsü yokken, ses düzeyi ayarlama çubuğunu etkinleştirmek için Ses Düzeyi düğmesine basın. Ses düzeyini ayarlamak için < veya > düğmesine basın (yalnızca hoparlöre sahip modeller için).

Oyun Modu

Ekran menüsü yokken, oyun modu işlevini açmak için eksi düğmesine, ardından da farklı oyun türleri temelinde oyun modunu seçmek için < veya > düğmesine basın (FPS, RTS, Yarış, Oyuncu 1 veya Oyuncu 2).

Kaynak / Oto / Çıkış

Ekran üstü göstergeler kapalı olduğunda, otomatik yapılandırma yapmak için Otomatik/Kaynak düğmesine 3 saniye kadar basın. (Yalnızca iki ya da daha fazla girişi olan modellerde). Ekran üstü göstergeler kapalı olduğunda, Kaynak kısayol tuşu işlevi görecektir Otomatik/Kaynak düğmesine basın (Yalnızca iki ya da daha fazla girişi olan modellerde).

OSD Ayarları

Kontrol tuşları hakkında temel ve basit talimatlar.








- 1) OSD penceresini etkinleştirmek için **[MENÜ] -buton (MENÜ tuşuna)** basın.
- 2) İşlevler arasında geçiş yapmak için **< veya >** tuşuna basın. İstediğiniz işlev vurgulandığında, alt menüyü etkinleştirmek için **[MENÜ] -buton (MENÜ tuşuna)** basın. İstediğiniz işlev vurgulandığında, etkinleştirmek için **[MENÜ] -buton (MENÜ tuşuna)** basın.
- 3) Seçili işlevin ayarlarını değiştirmek için **< veya >** tuşuna basın. Alt menüde başka bir işlevi seçmek için **< veya >** tuşuna basın. Çıkmak için **[ÇIKIŞ] -buton (MENÜ tuşuna)** tuşuna basın. Farklı bir işlevi de ayarlamak isterseniz, 2. ve 3. adımları tekrarlayın.
- 4) OSD Kilidi İşlevi: OSD'yi kilitlemek için, monitör kapalıyken **[MENÜ] -buton (MENÜ tuşuna)** basılı tutun ve **güç tuşuna** basarak monitörü açın. OSD'nin kilidini açmak için, monitör kapalıyken **[MENÜ] -buton (MENÜ tuşuna)** basılı tutun ve **güç tuşuna** basarak monitörü açın.


Notlar:

- 1) Üründe tek bir sinyal girişi varsa, "Input Select (Giriş Seçimi)" ögesi ayarı yapılamaz.
- 2) ECO modları (Standart mod dışında), DCR, DCB modu ve Resim Güçlendirme; bu dört durum için yalnızca bir durum var olabilir.

Aydýnlatma

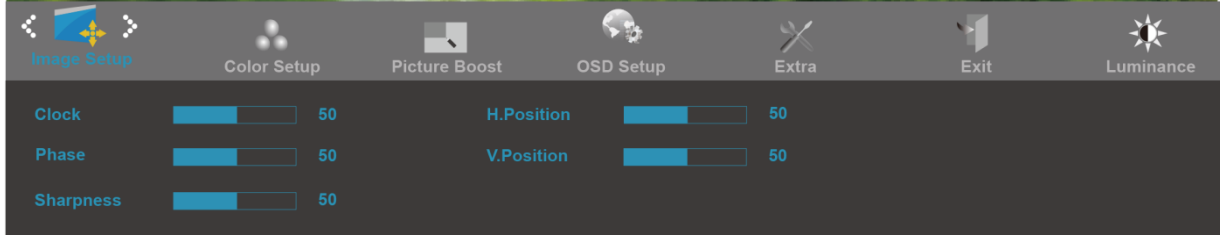






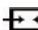
1. MENÜ'yü görüntülemek için  (Menü)'ye basın
2.  (Aydýnlatma)'ı seçmek için < **veya** > basın, girmek için  'e basın.
3. Alt menüyü seçmek için < **veya** > basın, girmek için  'e basın.
4. Ayarlamak için < **veya** > 'e basın.
5. Çıkmak için  'e basın.


	Parlaklık	0-100	Arkaplan Ayarý
	Kontrast	0-100	Dijital kaydedicinin kontrastý.
	Eko modu	Standart	Standart Mod
		Metin	Metin Modu
		Ýnternet	Ýnternet Modu
		Oyun	Oyun Modu
		Film	Film Modu
		Spor	Spor Modu
	Gamma	Gamma1	Gamma1'e ayarla
		Gamma2	Gamma2'e ayarla
		Gamma3	Gamma3'e ayarla
	DCR	Kapalı	Dinamik kontrast oranýný engelle
		Açık	Dinamik kontrast oranýný etkinleptir
	Overdrive	zayıf	Yanıt verme süresini ayarlayın.
		Aydınlık	
Orta güçlü			
güçlü			
Kapalı		Dikey Frekans > 85 HZ	

	Oyun modu	FPS	FPS (First PErson Shooter-Oyuncu Gözünden Ateş) oyunlar _{n1} oynamak için. Koyu tema siyah düzeyi ayrıntılar _{n1} iyileştirir.
		RTS	RTS (Real Time Strategy-Gerçek Zamanlı Strateji) oynamak için. Tepki süresini ve akıcılı resimler sunmak için parlaklığı iyileştirir.
		Yarış	Yarış oyunlar _{n1} oynamak için. En hızlı tepki süresini ve yüksek renk doygunluğu sağlar.
		Oyuncu 1	Kullanıcının tercih ettiği ayarlar Oyuncu 1 olarak kaydedilir.
		Oyuncu 2	Kullanıcının tercih ettiği ayarlar Oyuncu 2 olarak kaydedilir.
		kapalı	Smartimage oyun tarafından hiçbir en iyileştirme olmaz
	Gölge Kontrolü	0-100	Gölge Kontrolü Varsayılan değeri 50'dir; son kullanıcı, net resim için kontrastı artırmak amacıyla 50 ile 100 arasında veya 0 olarak ayarlayabilir. 1. Resim, ayrıntının belirgin biçimde görülmesi için çok koyuysa, net resim için 50 ile 100 arasında ayarlayın. 2. Resim, ayrıntının belirgin biçimde görülmesi için çok beyazsa, net resim için 50 ile 0 arasında ayarlayın.

Görüntü Ayarı








1. MENÜ'yü görüntülemek için  (Menü)'ye basın
2.  (Görüntü Ayarı)'ı seçmek için < veya > basın, girmek için 'e basın.
3. Alt menüyü seçmek için < veya > basın, girmek için 'e basın.
4. Ayarlamak için < veya > 'e basın.
5. Çıkmak için  'e basın.

	Saat	0-100	Dikey Hat gürültüsünü düpürmek için resim saatini ayarlayın
	Odak	0-100	Yatay Hat gürültüsünü düpürmek için Resim Fazını ayarlayın
	Keskinlik	0-100	Resmin Keskinlik ayarlayın.
	Y. Pozisyon	0-100	Resmin yatay pozisyonunu ayarlayın.
	D. Pozisyon	0-100	Resmin dikey pozisyonunu ayarlayın.

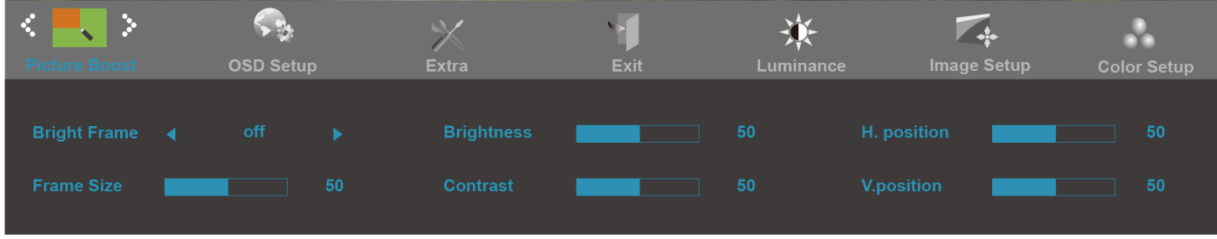
Renk Sýcaklýđý





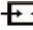


1. MENÜ'yü görüntülemek için  (Menü)'ye basın
2.  (Renk Sýcaklýđý)'i seçmek için < **veya** > basın, girmek için 'e basın.
3. Alt menü'yü seçmek için < **veya** > basın, girmek için 'e basın.
4. Ayarlamak için < **veya** > 'e basın.
5. Çıkmak için  'e basın.

	Color Temp.	Normal		EEPROM'dan Normal Renk Sýcaklýđýný hatýrlat.	
		Sođuk		EEPROM'dan Sođuk Renk Sýcaklýđýný hatýrlat.	
		Sođuk		SRGB'den Sođuk Renk Sýcaklýđýný hatýrlat.	
		sRGB		Dijital kaydedicinin kırmızı noktasý.	
		Kullanýcý	kırmızı		Yeşil Tane Dijital kaydedicisi.
			Yeşil		Dijital kaydedicinin mavi noktasý.
	mavi			EEPROM'dan Normal Renk Sýcaklýđýný hatýrlat.	
	DCB Mode	Tam Genişlet	Açık veya kapalı	Tam Genişletme Modunu Engelle veya Etkinleştir	
		Dođal Cilt	Açık veya kapalı	Dođal Cilt Modunu Engelle veya Etkinleştir	
		Yeşil Alan	Açık veya kapalı	Yeşil Alan Modunu Engelle veya Etkinleştir	
		Gök mavisi	Açık veya kapalı	Gök Mavisi Modunu Engelle veya Etkinleştir	
		Oto Algýla	Açık veya kapalı	Oto Algýla Modunu Engelle veya Etkinleştir	
	DCB Demo		Açık veya kapalı	Demoyu engelle veya etkinleştir	

Resim Destekleme



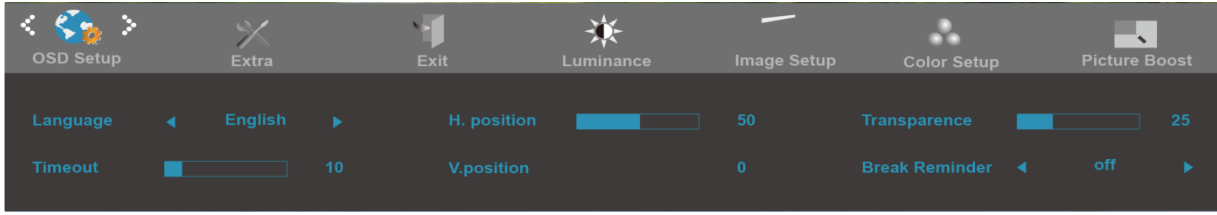
1. MENÜ'yü görüntülemek için  (Menü)'ye basın
2.  (Resim Destekleme)'i seçmek için < veya > basın, girmek için 'e basın.
3. Alt menüyü seçmek için < veya > basın, girmek için 'e basın.
4. Ayarlamak için < veya > 'e basın.
5. Çıkmak için  'e basın.





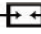
	Kare Boyutu	14-100	Kare Boyutunu Ayarla
	Parlaklık	0-100	Kare Parlaklığıny Ayarla
	Kontrast	0-100	Kare Kontrastını Ayarla
	Y. Pozisyon	0-100	Kare Yatay Pozisyonunu Ayarla
	D. Pozisyon	0-100	Kare Dikey Pozisyonunu Ayarla
	Parlak Kare	Açık veya kapalı	Parlak Kareyi etkinleştir veya engelle


Not:

Daha iyi görüntüleme deneyimi için Parlak Çerçevenin parlaklık, kontrast ve konumunu ayarlar.

OSD Ayarý





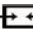



1. MENÜ'yü görüntülemek için  (Menü)'ye basın
2.  (OSD Ayarý)'i seçmek için < **veya** > basın, girmek için 'e basın.
3. Alt menüyü seçmek için < **veya** > basın, girmek için 'e basın.
4. Ayarlamak için < **veya** > 'e basın.
5. Çıkmak için  'e basın.

	Y. Pozisyon	0-100	OSD'nin yatay pozisyonunu ayarlayın.
	D. Pozisyon	0-100	OSD'nin dikey pozisyonunu ayarlayın.
	Zaman arýmý	5-120	OSD zaman arýmýný ayarla.
	Saydamlık	0-100	Ekran göstergesinin saydamlıđını ayarlayın
	Dil		OSD dili seç
	Ara Verme Hatırlatıcı	Açık veya kapalı	Kullanıcı 1 saatten daha uzun süre kesintisiz olarak alışırsa ara verme hatırlatıcı devreye girer.
	DP Becerisi	1.1/1.2	Ücretsiz eşitleme işlevi DP1.2 altında kullanılmalıdır should

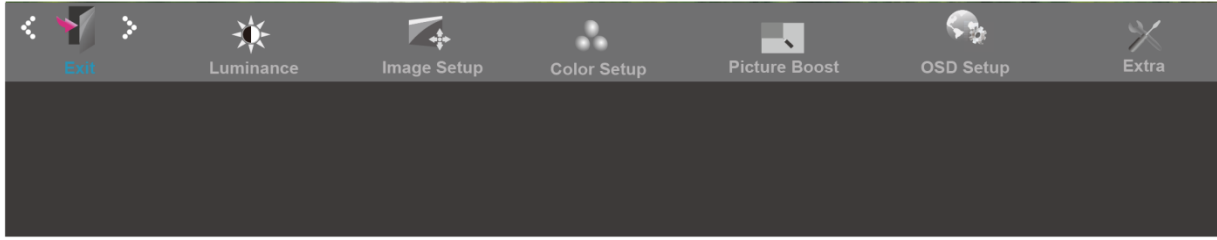
Ekstra







1. MENÜ'yü görüntülemek için  (Menü)'ye basın
2.  (Ekstra)'ı seçmek için < veya > basın, girmek için 'e basın.
3. Alt menüyü seçmek için < veya > basın, girmek için 'e basın.
4. Ayarlamak için < veya > 'e basın.
5. Çıkmak için  'e basın.

	Giriş Seç	AUTO/D-SUB/DVI/HDMI/DP	Giriş sinyalinin Olarak Algılamak için seçin
	Otomatik Yapılandır	evet veya hayır	Resmi varsayımlara oto ayarla evet veya hayır
	Aygıt Kapanma Zam	0~24 saat	Monitör kapanma zamanını seçin
	Görüntü Oranı	Tam, Kare, 1:1, 17" (4:3), 19" (4:3), 19" (16:10), 21,5" (16:9), 22" (16:10), 23" (16:9)	Görüntü için geniş veya biçimi seçin
	DDC-CI	evet veya hayır	DDC-CI Desteğini aç/kapat
	Sıfırla	evet veya hayır	Menüyü varsayımlara ayarla
	Bilgi		Ana görüntü ve alt görüntü kaynağının bilgisini göster



Çık



1. MENÜ'yü görüntülemek için  (Menü)'ye basın
2.  (Çık)'ı seçmek için < veya > basın, girmek için 'e basın.
3. Çıkmak için  'e basın.

	Çık		OSD'den çık
---	-----	--	-------------

LED Göstergesi

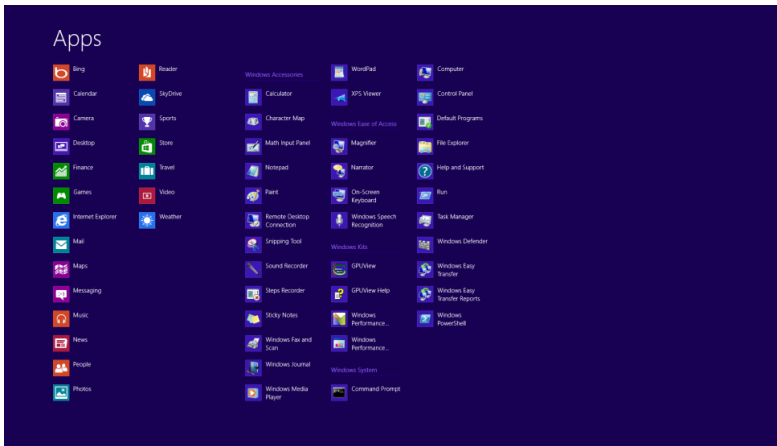
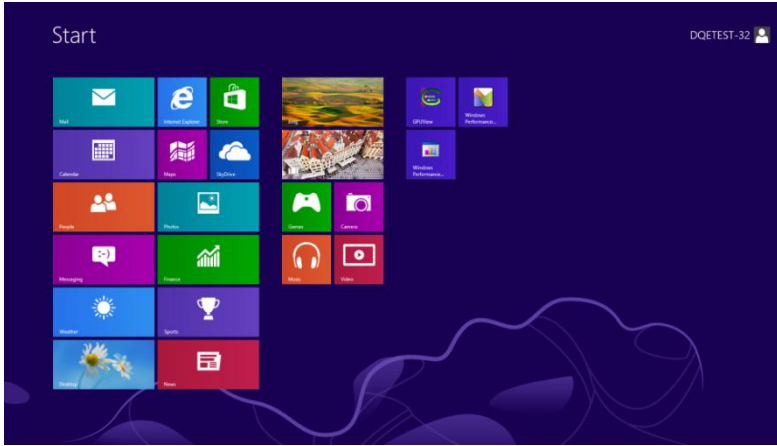
Durum	LED Rengi	
Tam Güç Modu	Yeşil	
Etkin-Kapalı Modu	Turuncu	

Sürücü

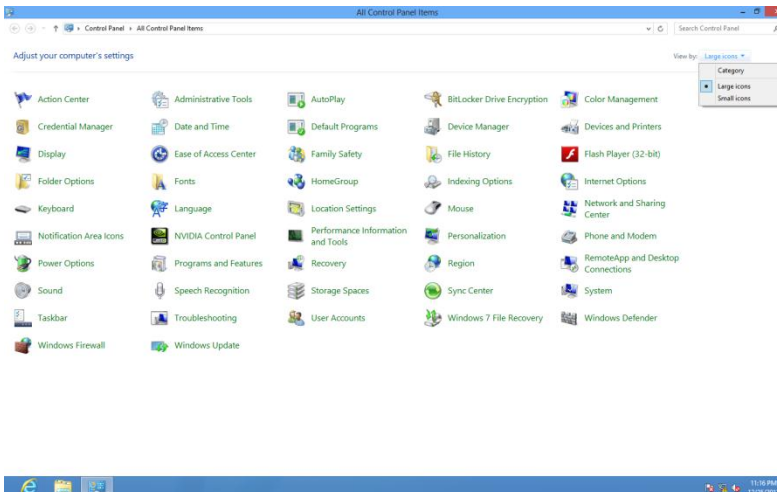
Monitör Sürücüsü

Windows 8

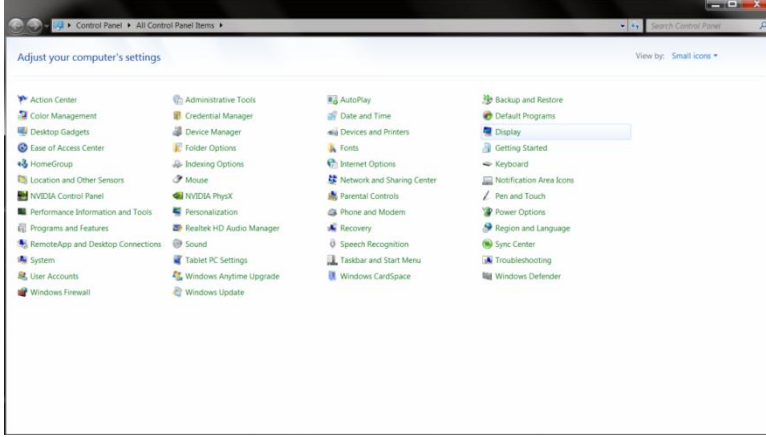
1. Windows® 8'i başlatın
2. Sağ tıklayın ve ekranın sağ altındaki **Tüm uygulamalar** ögesini tıklayın.



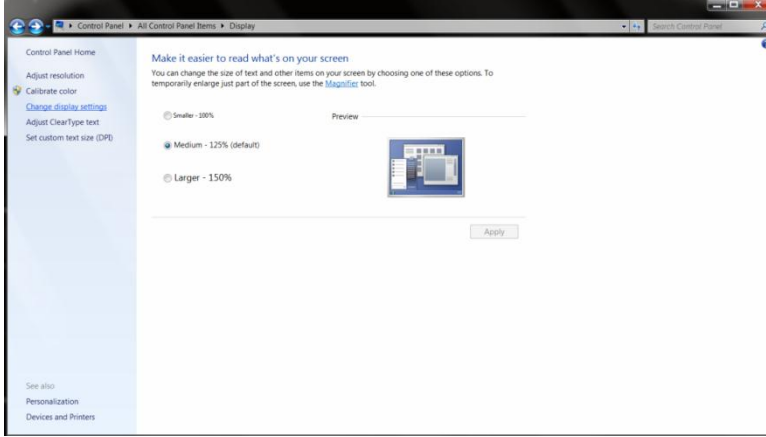
3. "Denetim Masası" düğmesini tıklayın.
4. "Gösterme Ölçütü" ögesini "Büyük simgeler" veya "Küçük simgeler" olarak ayarlayın.



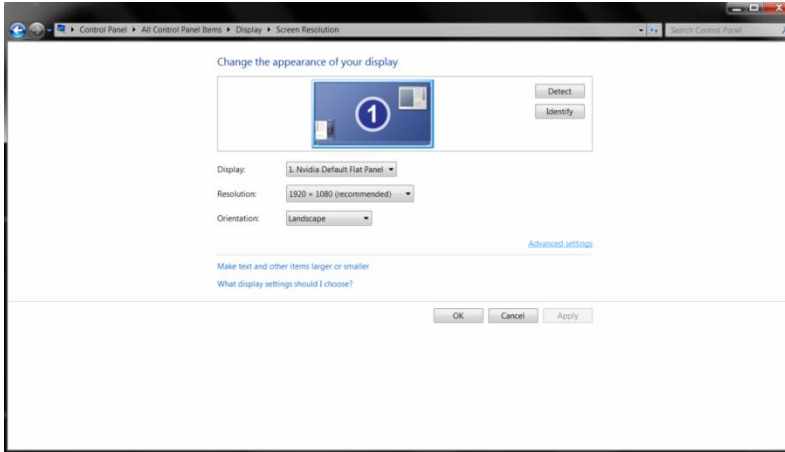
5. "Görünüm" simgesini tıklatın.



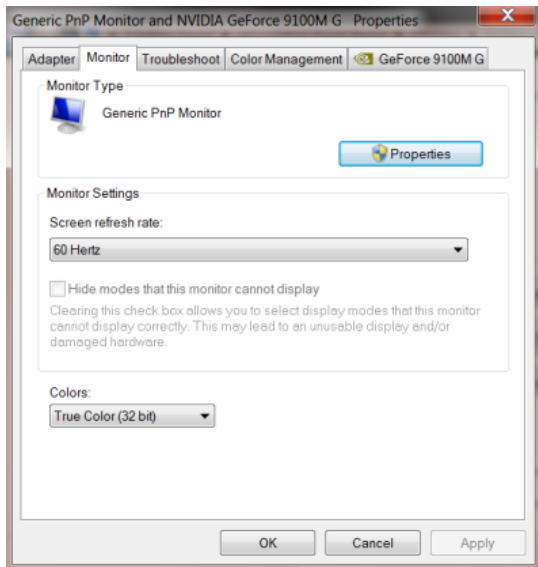
6. "Görüntü ayarlarını değiştir" düğmesini tıklatın.



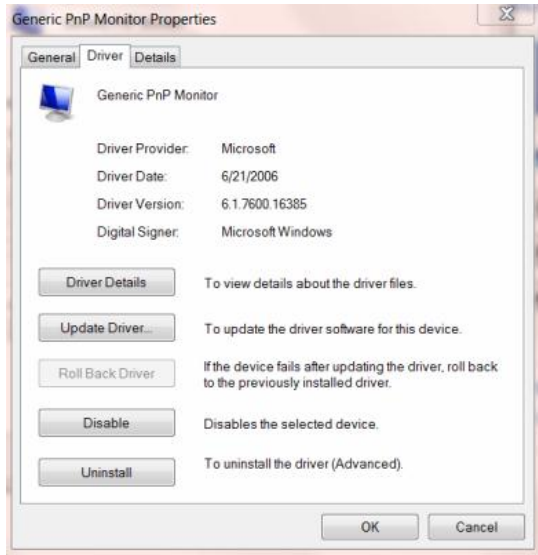
7. "Gelişmiş Ayarlar" düğmesini tıklatın.



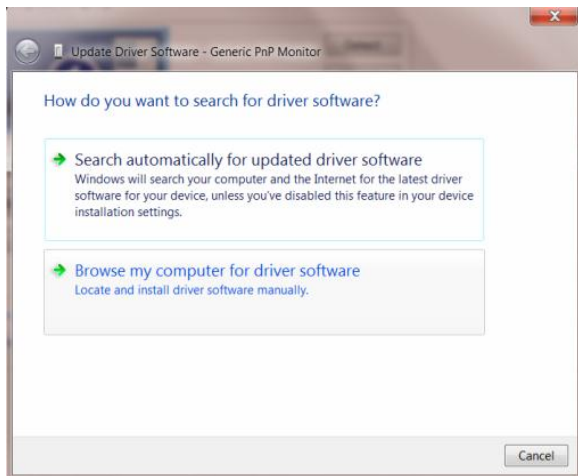
8. "Monitör" sekmesini tıklatın ve sonra "Özellikler" düğmesini tıklatın.



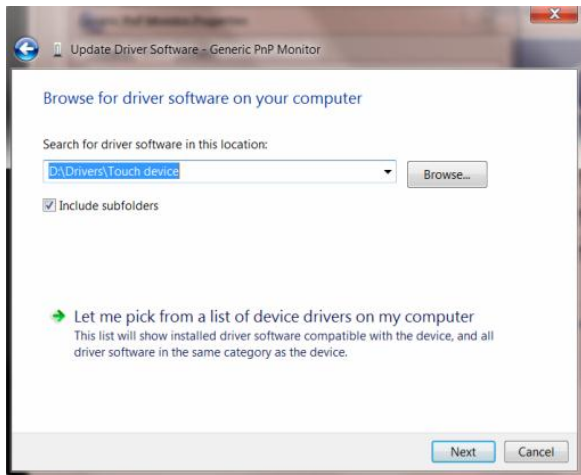
9. "Sürücü" sekmesini tıklatın.



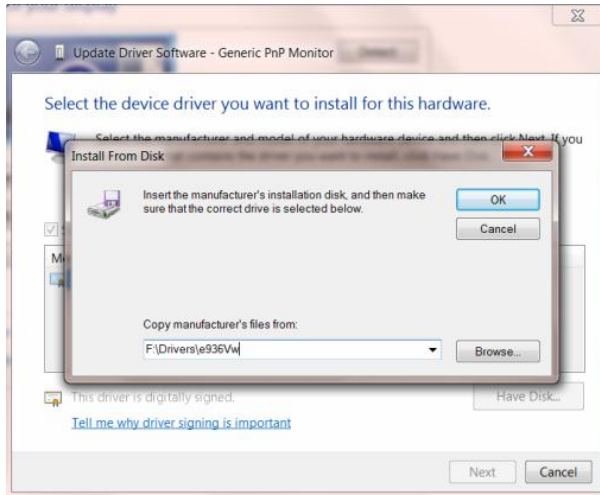
10. "Sürücüyü Güncelle..." öğesini tıkatarak "Sürücü Yazılımını Güncelleştir-Genel PnP Monitör" penceresini açın ve sonra "Sürücü yazılımı için bilgisayarıma gözet" düğmesine basın.



11. "Bilgisayarım üzerindeki aygıt sürücülerini listele" öğesini seçin.



12. "**Disketi Var**" düğmesini tıklatın. "**Gözet**" düğmesini tıklatın ve aşağıdaki dizine gidin: X:\Driver\modül adı (burada X, CD-ROM sürücüsü için sürücü harfi belirleyicisidir).

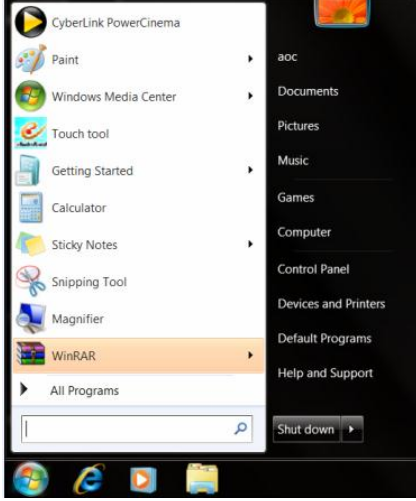


13. "**xxx.inf**" dosyasını seçin ve "**Aç**" düğmesini tıklatın. "**Tamam**" düğmesini tıklatın.
14. Monitör modelini seçin ve "**İleri**" düğmesini tıklatın. Dosyalar CD'den sabit disk sürücünüze kopyalanır.
15. Açık tüm pencereleri kapatın ve CD'yi çıkarın.
16. Sistemi yeniden başlatın. Sistem otomatik olarak maksimum yenileme hızını ve ilgili Renk Eşleştirme Profillerini seçer.

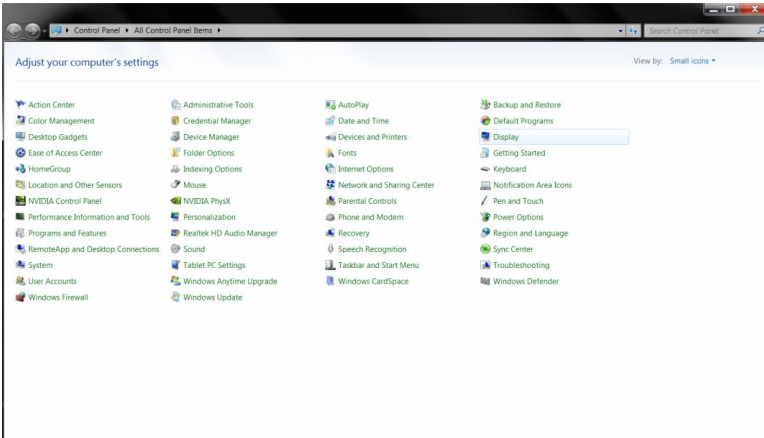
Windows 7

1. Windows® 7'yi başlat

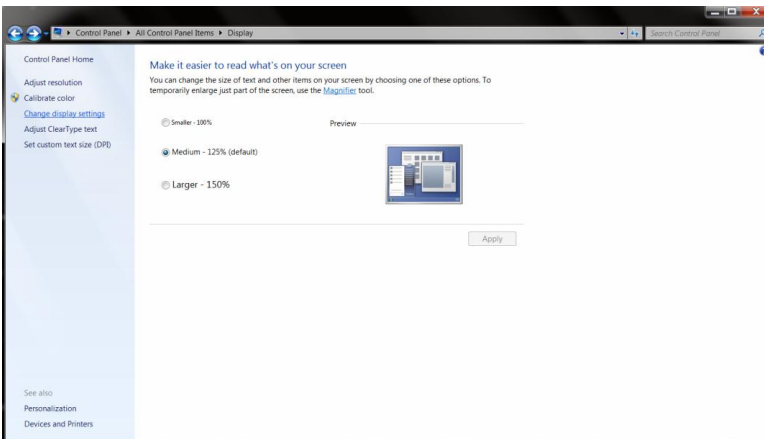
2. 'Start' (Başlat) düğmesine tıklayın ve daha sonra 'Control Panel' (Denetim Masası)'na tıklayın.



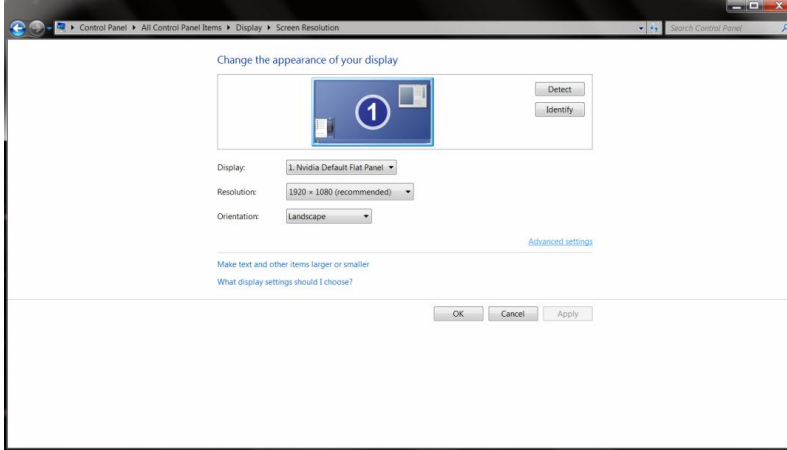
3. 'Display' (Ekran) simgesine tıklayın.



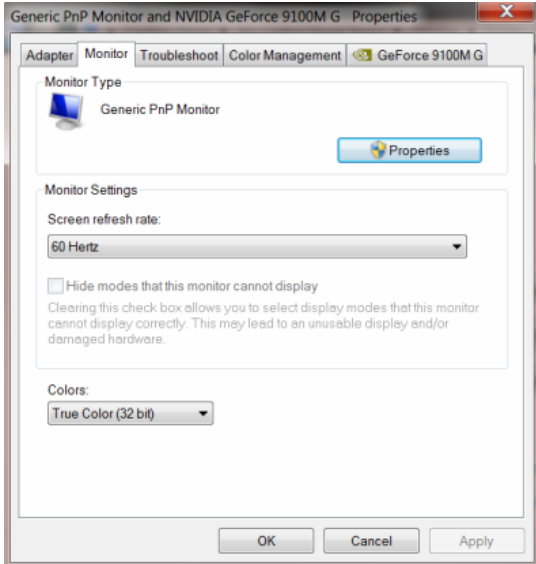
4. "Change display settings" (Ekran ayarlarını değiştir) düğmesine tıklayın.



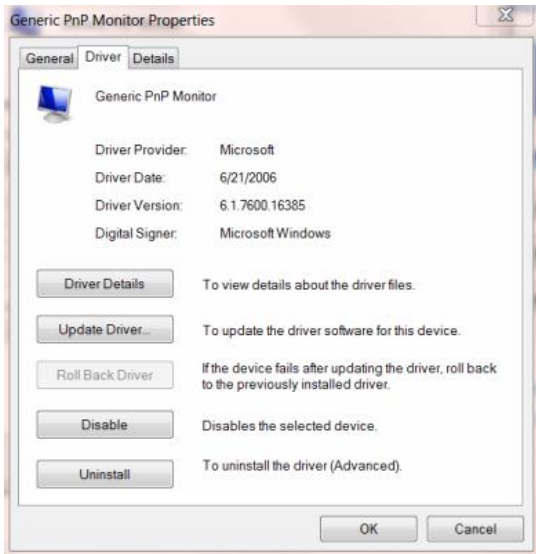
5. “Advanced Settings” (Gelişmiş Ayarlar) düğmesine tıklayın.



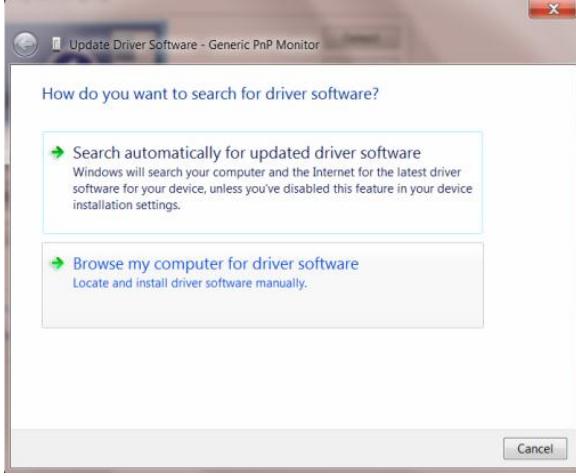
6. “Monitor” (Monitör) sekmesine tıklayın ve daha sonra “Properties” (Özellikler) düğmesine tıklayın.



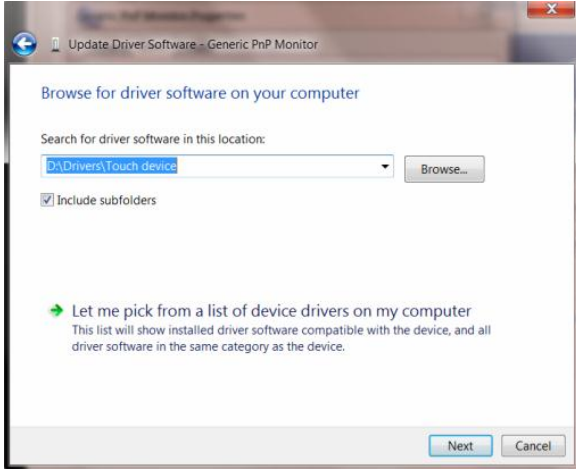
7. “Driver” (Sürücü) sekmesine tıklayın.



8. **"Update Driver..." (Sürücüyü Güncelle)**'ye tıklayarak "Open the "Update Driver Software-Generic PnP Monitor" (Sürücü Yazılımını Güncelle- Jenerik PnP monitör)"ü açın ve daha sonra **"Browse my computer for driver software" (Sürücü yazılımı için bilgisayarına gözet)**'a tıklayın.

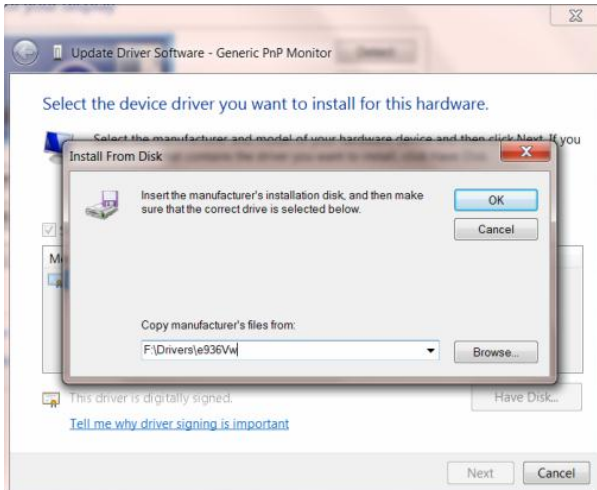


9. **"Let me pick from a list of device drivers on my computer". (Bilgisayarındaki aygıt sürücülerini listesinden seçim yapmama izin ver)**'i seçin.



10. **"Have Disk" (Diski Al)** düğmesine tıklayın. **"Browse" (Gözet)** düğmesine tıklayın, aşağıdaki dizine gidersiniz:

X:\Sürücür\modül adı (X, CD-ROM sürücüsü için sürücü harfi göstergesidir).



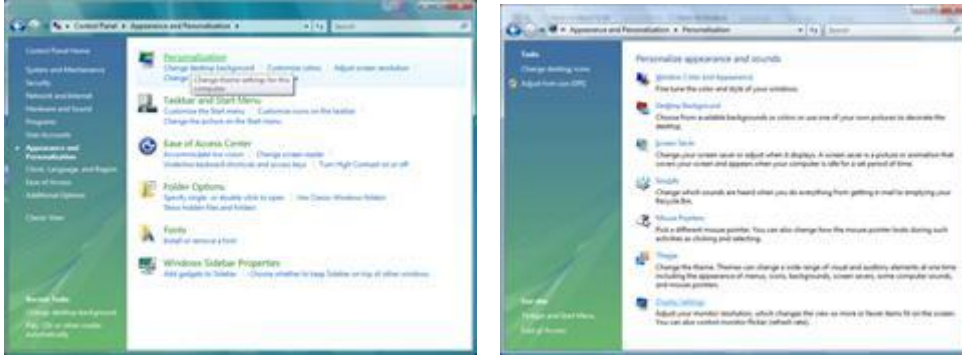
-
11. “**xxx.inf**” dosyasını seçin ve “**Open**” (**Aç**) düğmesine tıklayın. “**OK**” (**Tamam**) düğmesine tıklayın.
 12. Monitör modelinizi seçin ve “**Next**” (**İleri**) düğmesine tıklayın. Dosyalar CD’den sabit disk sürücünüze kopyalanacaktır.
 13. Bütün açık pencereleri kapatın ve CD’yi çıkarın.
 14. Sistemi yeniden başlatın. Sistem maksimum yenileme hızını ve ilgili Renk Eşleştirme Profilleri’ni otomatik olarak seçecektir.

Windows Vista

1. 'Başlat' ve 'Denetim Masası'nı tıklattın. Sonra "Görünüm ve Kişiselleştirme" ögesini seçtin.



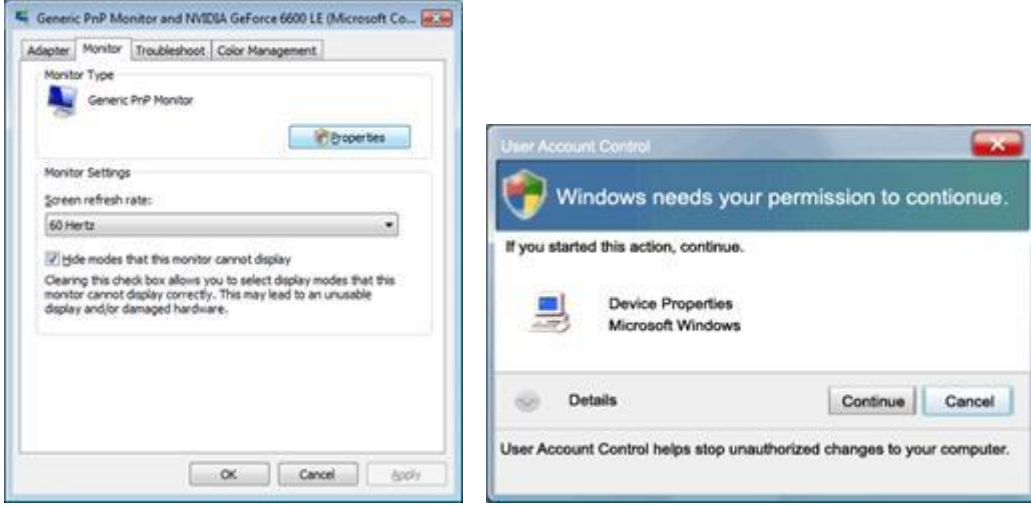
2. "Kişiselleştirme" ve ardından "Ekran Ayarları" öğelerini tıklattın.



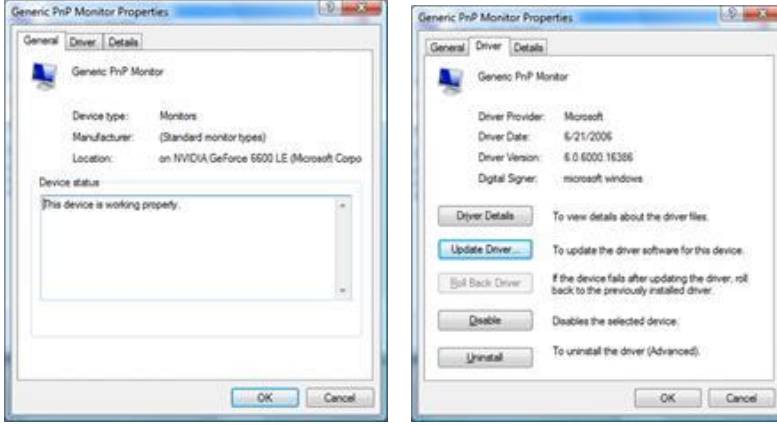
3. "Gelişmiş Ayarlar..." ögesini tıklattın.



4. "Monitör" sekmesinde "Özellikler" ögesini tıklatın. "Özellikler" düğmesi devre dışı bırakılırsa, monitörünüzün yapılandırması tamamlanmış demektir. Monitör olduğu gibi kullanılabilir. Aşağıdaki resimde görüldüğü gibi "Windows için gerekli..." mesajı görüntülenirse, "Devam" ögesini tıklatın.



5. "Sürücü" sekmesinde "Sürücüyü Güncelleştir" ögesini tıklatın.



6. "Bilgisayarımda sürücü yazılımı ara" onay kutusunu işaretleyip "Bilgisayarımdaki aygıt sürücülerini listesinden seçeyim" ögesini tıklatın.



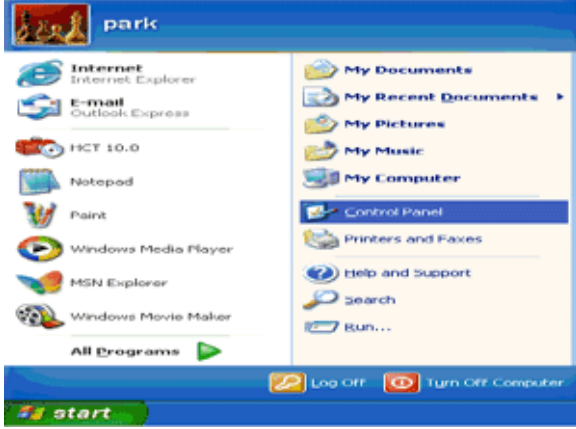
7. 'Disk al...' düğmesini, sonra 'Gözet...' düğmesini tıklatın ve uygun sürücüyü F:\Sürücü (CD-ROM Sürücüsü) seçin.

8. Monitör modelinizi seçip 'İleri' düğmesini tıklatın.

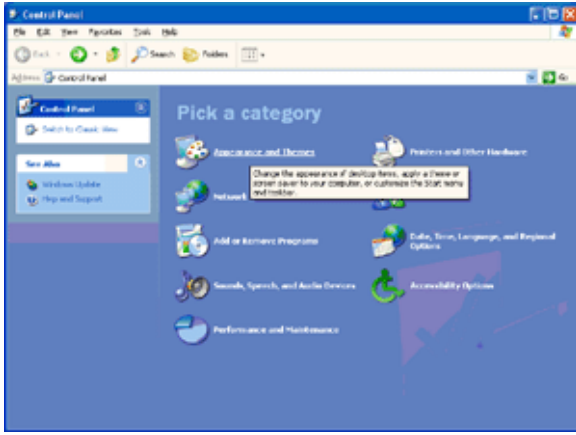
9. Sıra ile gösterilen aşağıdaki ekranlarda "Kapat" → "Kapat" → "Tamam" → "Tamam" öğelerini tıklatın.

Windows XP

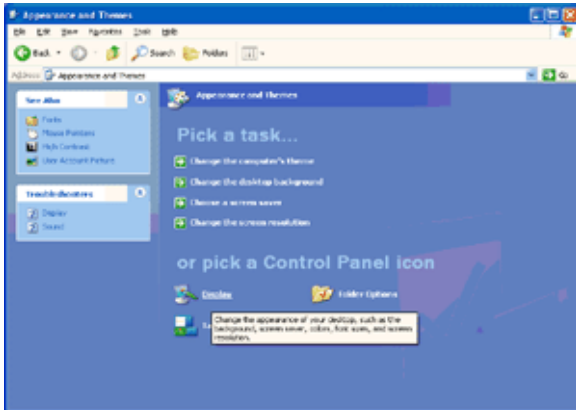
1. Windows® XP'yi başlatın
2. 'Başlat' düğmesini, sonra 'Denetim Masası'nı tıklayın.



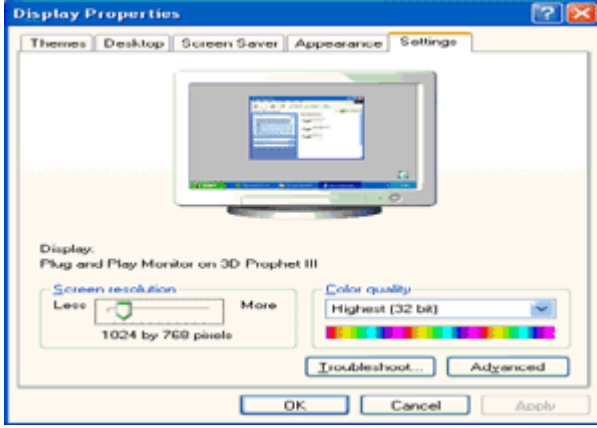
3. 'Görünüm ve Temalar' kategorisini seçin ve tıklayın



4. 'Görüntü' öğesini tıklayın.



5. 'Ayarlar' sekmesini, sonra 'Gelişmiş' düğmesini seçin.

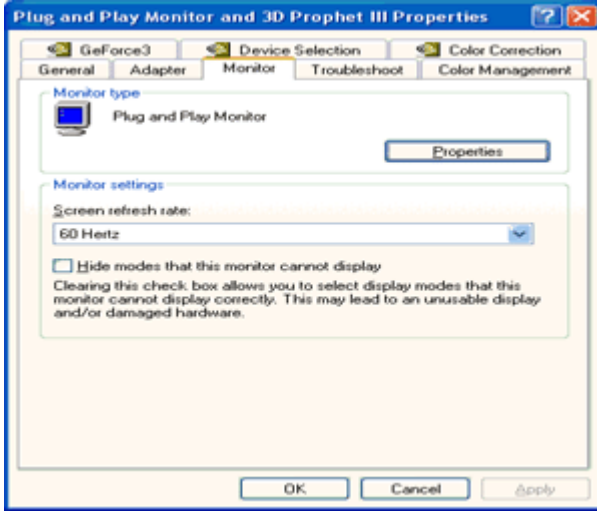


6. 'Monitör' sekmesini seçin

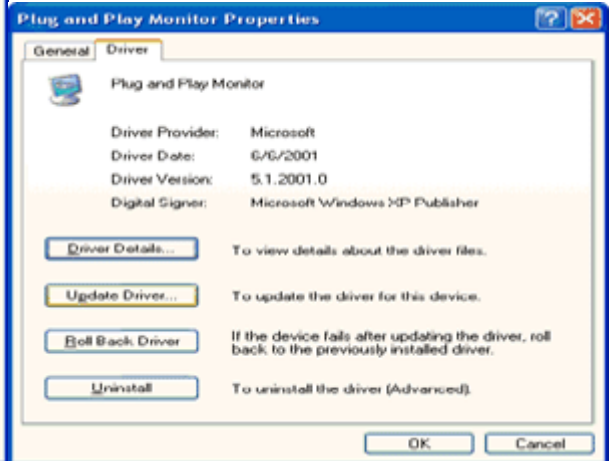
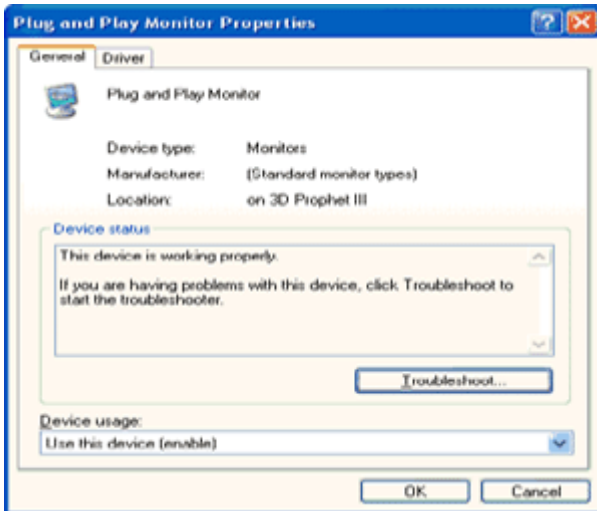
- 'Özellikler' düğmesi devre dışı ise, monitörünüz düzgün yapılandırılmış demektir. Lütfen kurulumu durdurun.

- 'Özellikler' düğmesi etkinse, 'Özellikler' düğmesini tıklayın.

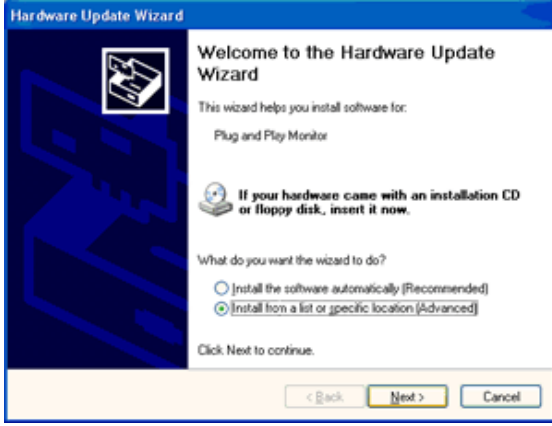
Lütfen aşağıdaki adımları uygulayın.



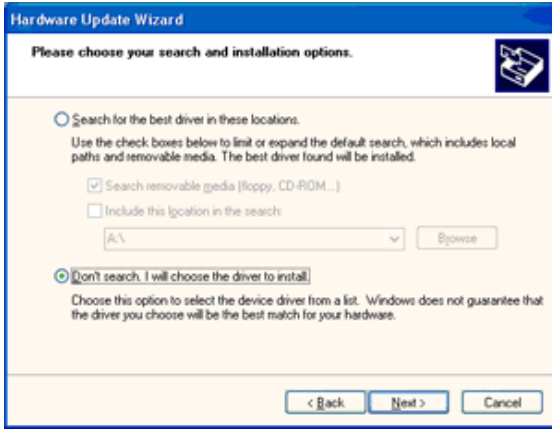
7. 'Sürücü' sekmesini, sonra 'Sürücüyü Güncelleştir...' düğmesini tıklayın.



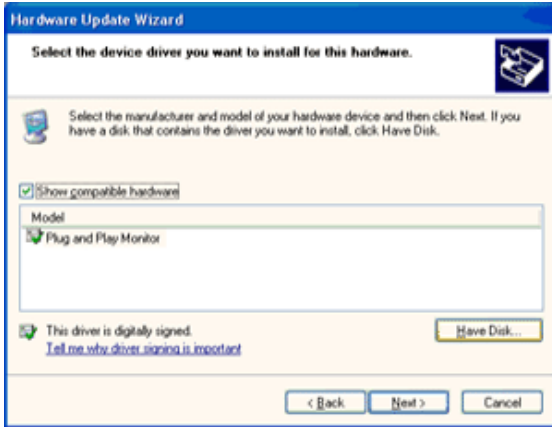
8. 'Belirli bir konumdan yükle [gelişmiş]' radyo düğmesini seçip 'İleri' düğmesini tıklayın.



9. 'Arama. Kuracağınız sürücüyü seçeceğim' radyo düğmesini seçin. Sonra 'İleri' düğmesini tıklayın.



10. 'Have disk...' (Disketi var) düğmesine ve 'Browse...' (Gözet) düğmesine tıklayınız. Uygun sürücüyü seçiniz F:(CD-ROM sürücü).



11. 'Open' (Aç) düğmesine tıklayınız ve daha sonra 'OK' (Tamam)ı tıklayınız.

12. Monitörünüzün modelini seçiniz ve 'Next' (İleri) düğmesine tıklayınız.

- Eger 'has not passed Windows® Logo testing to verify its compatibility with Windows® XP' (Windows® XP ile uyumluluğunu doğrulamak için Windows® Logo testi başarısız) mesajını görürseniz, 'Continue Anyway' (Ne olursa olsun devam et) düğmesine tıklayınız.

13. 'Finish' (Tamam) düğmesine ve 'Close' (Kapat) düğmesine tıklayınız.

14. 'OK' (Tamam) düğmesine tıklayınız ve Display_Properties (Ekran_Özellikleri) diyalog kutusunu kapatmak için tekrar 'OK' (Tamam) düğmesine tıklayınız.

Windows 2000

1. Windows® 2000'i baslatın
 2. "Start" butonunu tıklayın, "Settings"i isaretleyin ve ardından "Control Panel" ibaresini tıklayın.
 3. "Display" ibaresini iki kez tıklayın.
 4. "Settings" ibaresini seçin, ardından "Advanced..." ibaresini tıklayın.
 5. "Monitor" seçme
 - "Properties" butonu aktif durumda değilse, monitörünüzün uygun bir şekilde biçimlendirilmiştir demektir. Kurulum işlemini durdurun.
 - "Properties" butonu aktif durumdaysa, "Properties" butonunu tıklayın. Sonraki adımları izleyin.
 6. "Driver" ibaresini tıklayın ve daha sonra "Update Driver..." ibaresini tıklayın ve "Next" butonunu tıklayın.
 7. "Display a list of the known drivers for this device so that I can choose a specific driver" (Belirli bir sürücüyü seçebilmem için bu cihazın tanıdığı sürücülerin bir listesini görün) komutunu seçin, ardından "Next" ibaresini tıklayın ve daha sonra "Have Disk..." ibaresini tıklayın.
 8. "Browse..." butonunu seçin, ardından uygun F sürücüsünü seçin: (CD-ROM Sürücüsü).
 9. "Open" butonunu tıklayın, ardından "OK" butonunu tıklayın.
 10. Monitör modelinizi seçin ve "Next" butonunu tıklayın, ardından "Next" butonunu tıklayın.
 11. "Finish" butonunu tıklayın, ardından "Close" butonunu tıklayın.
- "Digital Signature not found" penceresini görürseniz, "Yes" butonunu tıklayın.

Windows ME

1. Windows® Me'yi baslatın
2. "Start" butonunu tıklayın, "Settings"i isaretleyin ve ardından "Control Panel" ibaresini tıklayın.
3. "Display" ibaresini iki kez tıklayın.
4. "Settings" ibaresini seçin, ardından "Advanced..." ibaresini tıklayın.
5. "Monitor" butonunu seçin, "Change..." butonunu tıklayın.
6. "Specify the location of the driver (Advanced)" (Sürücü konumunu (Gelişmiş) belirleyin) komutunu seçin, ardından "Next" ibaresini tıklayın.
7. "Display a list of all the drivers in a specific location, so you can select the driver you want" (istediginiz sürücüyü seçebilmeniz için belirli bir konumdaki bütün sürücülerin bir listesini görün) komutunu seçin, ardından "Next" ibaresini tıklayın ve daha sonra "Have Disk..." ibaresini tıklayın.
8. "Browse..." butonunu seçin, ardından uygun F sürücüsünü seçin: (CD-ROM Sürücüsü) ardından "OK" butonunu tıklayın.
9. "OK" butonunu tıklayın, ardından monitör modelinizi seçin ve "Next" butonunu tıklayın, ardından "Next" butonunu tıklayın.
10. "Finish" butonunu tıklayın, ardından "Close" butonunu tıklayın.

i-Menu



AOC'nin "i-Menu" yazılımını kullanmaya hoş geldiniz. i-Menu, monitörün üzerindeki tuşlardansa (OSD) menü tuşları kullanarak görüntü ayarlarını ayarlamanızı kolaylaştırır. Yazılımı kurmak için lütfen [buraya](#) tıklayın. Kurulumu tamamlamak için, lütfen kurulum rehberini takip edin. Yazılımın desteklediği işletim sistemleri: Windows 8, Windows 7, Windows Vista, Windows XP.



e-Saver



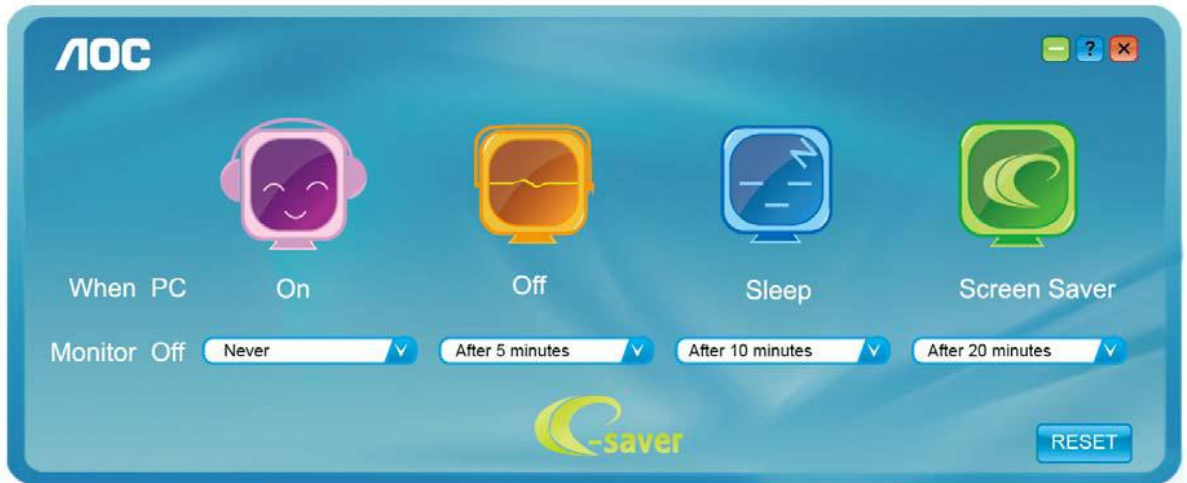
AOC e-Saver monitör güç yönetimi yazılımına hoş geldiniz! AOC e-Saver'da monitörleriniz için monitörünüzün bilgisayar birimi herhangi durumdayken (Açık, Kapalı, Uyku veya Ekran Koruyucusu) zamanında kapanmasını sağlayan Akıllı Kapatma işlevleri bulunmaktadır ve asıl kapanma süresi tercihlerinize bağlı olarak değişir (aşağıdaki örneğe bakınız). e-Saver yazılımını yüklemeye başlamak için lütfen "driver/e-Saver/setup.exe" dosyasına tıklayın ve yazılımı yüklemeyi tamamlamak için yükleme sihirbazını izleyin.

Dört bilgisayar durumunun her birinde, açılır menüden monitörünüzün otomatik olarak kapanacağı süreyi (dakika cinsinden) seçebilirsiniz. Üstteki örnekte şunlar gösterilmektedir:

- 1) Bilgisayar açıldığında monitör kesinlikle kapanmaz.
- 2) Monitör, bilgisayar kapandıktan 5 dakika sonra otomatik olarak kapanır.
- 3) Bilgisayar uyku/bekleme moduna geçtikten 10 dakika sonra otomatik olarak kapanır.
- 4) Monitör, ekran koruyucu görüldükten 20 dakika sonra otomatik olarak kapanır.



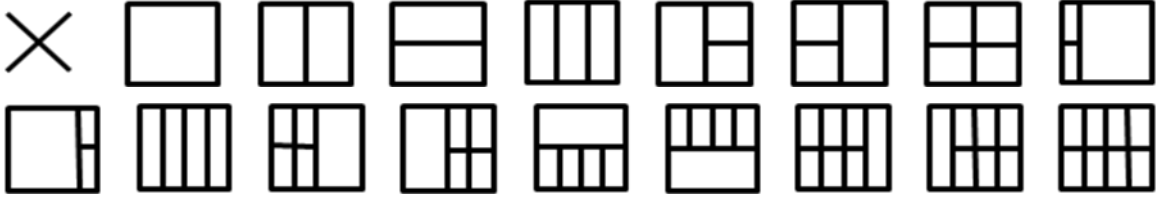
e-Saver'ı aşağıdaki gibi varsayılan ayarlarına ayarlamak için "RESET"e (SIFIRLA) tıklayabilirsiniz..



Screen+



AOC'nin "Screen+" yazılımını kullanmaya hoş geldiniz. Screen+ yazılımı, bir masaüstü ekran bölme aracıdır. Ekranı farklı panolara böler; her pano farklı bir pencere görüntüler. Pencereye erişmek istediğinizde onu karşılık gelen bir panoya sürüklemeniz yeterlidir. İşinizi kolaylaştırmak için birden fazla monitörde görüntülemeyi destekler. Kurmak için lütfen yükleme yazılımındaki adımları izleyin. Yazılımın desteklediği işletim sistemleri: Windows 8, Windows 7, Windows Vista, Windows XP.



Sorun Giderme

Sorun ve Soru	Muhtemel Çözüm
Güç LED'i AÇIK değil	Güç düğmesinin AÇIK olduğundan ve Güç Kablosunun topraklanan prize ve monitöre doğru bağlandığından emin olun.
Ekranda görüntü yok	<ul style="list-style-type: none">• Güç kablosu düzgün takılmış mı? Güç kablosu bağlantısını ve elektriği kontrol edin.• Kablo düzgün şekilde bağlanmış mı? (D-alt kablosu kullanılarak bağlandı) DB-15 kablo bağlantısını denetleyin. (D-alt kablosu kullanılarak bağlandı) (DVI kablosu kullanılarak bağlanmış) DVI kablosu bağlantısını kontrol edin. * DVI girişi her modelde bulunmaz.• Güç açıksa, ilk ekranı (oturum açma ekranı) görmek için bilgisayarı yeniden başlatın. Başlangıç ekranı (oturum açma ekranı) ekranı görünürse, bilgisayarı geçerli moda (Windows ME/XP/2000 için güvenli mod) açın ve daha sonra video kartının frekansını değiştirin. (Optimal Çözünürlüğün Ayarlanması bölümüne bakın) Başlangıç ekranı (oturum açma ekranı) görünmezse, Servis Merkezi veya bayiniz ile irtibat kurun.• Ekranda "Giriş Desteklenmiyor" ibarelerini görüyor musunuz? Video kartından gelen sinyal, monitörün düzgün biçimde ele alabileceği maksimum çözünürlük ve frekansı aşarsa bu mesajı görebilirsiniz. Monitörün düzgün biçimde ele alabileceği maksimum çözünürlük ve frekansı ayarlayın.• AOC Monitör Sürücülerinin kurulduğundan emin olun (AOC Monitörü Sürücülerine buradan ulaşabilirsiniz: Burayı).
Resim Bulanık ve Gölgeyi Görüntü Sorunu var	Kontrast ve Parlaklık Denetimlerini ayarlayın. Otomatik olarak ayarlamak için basın. Uzatma kablosu veya anahtarlama kutusu kullanmadığınızdan emin olun. Monitörü doğrudan doğruya arkadaki video kartı çıkış konektörüne bağlamanızı öneririz .
Resimde Sıçrama, Titreme veya Dalgalanma Var	Elektrik etkileşimi oluşturan elektrikli cihazları monitörden mümkün olduğunca uzağa taşıyın. Kullandığınız çözünürlükte monitörünüzün taşıyabileceği maksimum yenileme hızını kullanın.
Monitör "Aktif Kapalı-Modu"na takıldı	Bilgisayarın Açma/Kapama düğmesi AÇIK konumunda olmalıdır. Bilgisayarın Video Kartı yuvasına tam oturmalıdır. Monitörün video kablosunun bilgisayara doğru bağlandığından emin olun. Monitörün video kablosunu kontrol edin ve pimlerden hiçbirinin eğilmediğinden emin olun. Klavyedeki CAPS LOCK tuşuna dokunarak ve CAPS LOCK LED'ine de bakarak bilgisayarın çalıştığından emin olun. CAPS LOCK tuşuna dokunduktan sonra LED AÇIK veya KAPALI pozisyonuna gelmelidir.
Asıl renklerden birinin atanması (KIRMIZI, YEŞİL veya MAVİ)	Monitörün video kablosunu kontrol edin ve pimlerden hiçbirinin hasar görmediğinden emin olun. Monitörün video kablosunun bilgisayara doğru bağlandığından emin olun.
Ekrandaki görüntü ortalanmadı veya doğru boyutlandırılmadı	Yatay Pozisyonu veya Dikey pozisyonu ayarlayın veya hot-key (OTO)'ya basın.
Resmin renkleri arızalı (beyaz renk beyaz görünmüyor)	Adjust RGB color or select desired color temperature.
Ekrandaki yatay veya dikey bozulmalar	Windows 95/98/2000/ME/XP kapatma modu SAAT ve ODAK Ayarlama işlevini kullanın. Otomatik olarak ayarlamak için basın.

Özellikler

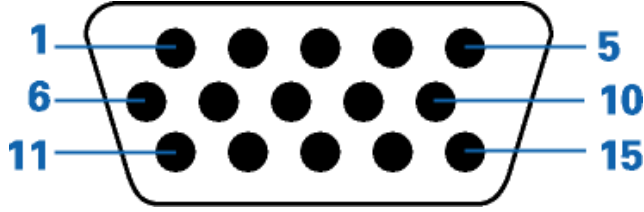
Genel Özellikler

LCD Paneli	Model numarasý	G2460PF	
	Sürücü sistemi	TFT Renkli LCD	
	Görüntülenebilir Görüntü Boyutu	61.0 cm çapraz	
	Piksel aralýđý	0. 27675 mm(H) x 0. 27675 mm(V)	
	Video	R, G, B Analog Arayüz & DVI & HDMI& DP	
	Ayrý Senk.	H/V TTL	
	Ekran Rengi	16.7 M renk	
	Nokta Saat	165MHz (D-SUB, HDMI, MHL) 330MHz (DVI-D(Dual Channel), DP)	
diđer	Yatay tarama aralýđý	30k - 83kHz (D-SUB, HDMI, MHL) 30k - 160kHz (DVI-D(Dual Channel)) 160k-160kHz (DP)	
	Yatay tarama boyutu (Maksimum)	531.36 mm	
	Dikey tarama aralýđý	50 - 76Hz (D-SUB, HDMI, MHL) 50 - 146Hz (DVI-D(Dual Channel)) 48 - 146Hz (DP)	
	Dikey tarama boyutu (Maksimum)	298.89 mm	
	Optimum önayar çözünürlüđü	60 Hz'de 1920x1080 (D-SUB, HDMI, MHL) 144 Hz'de 1920x1080 (DVI-D(Dual Channel), DP)	
	Tak - Çalýptýr	VESA DDC2B/CI	
	Giriş Konektörü	VGA / DVI-D (Dual Channel) / HDMI / DP /Audio input	
	Giriş Video Sinyali	Analog: 0.7Vp-p (standart), 75 OHM, TMDS	
	Çıkış Konektörü	Kulaklık	
	Güç Kaynađý	100-240V~, 50/60Hz	
	Güç Tüketimi	Tipik(Parlaklık = 90,Kontrast = 50)	38W
		(Parlaklık = 100,Kontrast = 100)	40W
		Güç tasarrufu	≤1W
	Aygıt Kapama Zam.	0~24 saat	
Konuşmacılar	2W x 2		
Fiziksel Özellikler	Konektör Türü	VGA\DVI\HDMI\DP\ Audio input \Earphone out	
	Sinyal Kablosu Türü	Sökülebilir	
Çevre	Sýcaklýk	Ýpletim	0° ile 40° arasý
		Ýpletim dýpý	-25° ile 55° arasý
	Nem	Ýpletim	%10 ile %85 arasý (yođunlaþmýyor)
		Ýpletim dýpý	%5 ile %93 arasý (yođunlaþmýyor)
	Ýrtifa	Ýpletim	0 ile 5000 m (0~ 16404 ft)
		Ýpletim dýpý	0 ile 12192m (0~ 40000 ft)

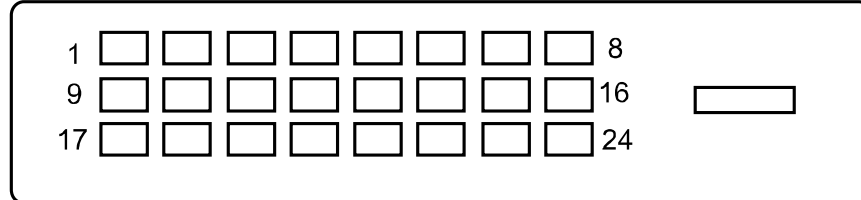
Ön Ayar Ekran Modları

STANDART	Çözüm	YATAY Frekans (kHz)	DİKEY FREKANS (Hz)
VGA	640x480 @60Hz	31.469	59.940
	640x480 @67Hz	35.000	66.667
	640x480 @72Hz	37.861	72.809
	640x480 @75Hz	37.500	75.000
Dos-mode	720x400 @70Hz	31.469	70.087
SVGA	800x600 @56Hz	35.156	56.250
	800x600 @60Hz	37.879	60.317
	800x600 @72Hz	48.077	72.188
	800x600 @75Hz	46.875	75.000
	832x624 @75Hz	49.725	74.551
XGA	1024x768 @60Hz	48.363	60.004
	1024x768 @70Hz	56.476	70.069
	1024x768 @75Hz	60.023	75.029
	1024x768 @75Hz	60.241	74.927
***	1280x720 @60Hz	45.000	60.000
	1280x960 @60Hz	60.000	60.000
SXGA	1280x1024 @60Hz	63.981	60.02
	1280x1024 @75Hz	79.976	75.025
WXGA+	1440x900 @60Hz	55.935	59.887
WSXGA	1680x1050 @60Hz	65.290	59.954
FHD	1920x1080@60Hz	67.500	60.000
FHD(DVI-D(Dual Channel) and DP only)	1920x1080@100Hz	113.3	100
	1920x1080@110Hz	125.1	110
	1920x1080@120Hz	137.2	120
	1920x1080@144Hz	158.1	144

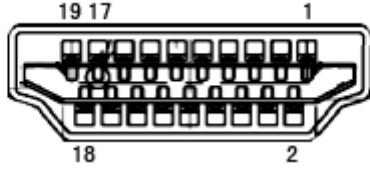
Pim Atamaları



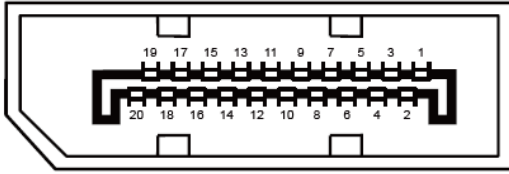
Pim Numarasý	Sinyal Kablosunun 15 Pimli Tarafý
1	Video-Kýrmýzý
2	Video-Yeþil
3	Video-Mavi
4	N.C.
5	Saptama Kablosu
6	GND-R
7	GND-G
8	GND-B
9	+5V
10	Topraklama
11	N.C.
12	DDC-Seri veri
13	H-sync
14	V-sync
15	DDC-Serial clock



Pim No.	Sinyal Ady	Pim No.	Sinyal Ady	Pim No.	Sinyal Ady
1	TMDS Veri 2-	9	TMDS Veri 1-	17	TMDS Veri 0-
2	TMDS Veri 2+	10	TMDS Veri 1+	18	TMDS Veri 0+
3	TMDS Veri 2/4	11	TMDS Veri 1/3 Korumasy	19	TMDS Veri 0/5 Korumasy
4	TMDS Veri 4- / N.C.	12	TMDS Veri 3- / N.C.	20	TMDS Veri 5- / N.C.
5	TMDS Veri 4+ / N.C.	13	TMDS Veri 3+ / N.C.	21	TMDS Veri 5+ / N.C.
6	DDC Saati	14	+5V Güç	22	TMDS Saat Korumasy
7	DDC Verisi	15	Topraklama (+5V için)	23	TMDS Saat +
8	N.C.	16	Hyzly Takma Saptandy	24	TMDS Saat -



Pim	Sinyal Adý	Pim	Sinyal Adý	Pim	Sinyal Adý
1.	TMDS Veri 2+	9.	TMDS Veri 0-	17.	DDC/CEC Topraklama
2.	TMDS Veri 2 Korumasý	10.	TMDS Saat+	18.	+5V Güç
3.	TMDS Veri 2-	11.	TMDS Saat Korumasý	19.	Hýzly Takma Saptandý
4.	TMDS Veri 1+	12.	TMDS Saat-		
5.	TMDS Veri 1 Korumasý	13.	CEC		
6.	TMDS Veri 1-	14.	Ayrılmış (N.C. aygıtta)		
7.	TMDS Veri 0+	15.	SCL		
8.	TMDS Veri 0 Korumasý	16.	SDA		



20 Pinli Renk Görüntüleme Sinyali Kablosu

Pin No.	Sinyal Adı	Pin No.	Sinyal Adı
1	ML_Şerit 3 (n)	11	GND
2	GND	12	ML_Şerit 0 (p)
3	ML_Şerit 3 (p)	13	YAPILANDIRMA1
4	ML_Şerit 2 (n)	14	YAPILANDIRMA2
5	GND	15	YRD_KANAL(p)
6	ML_Şerit 2 (p)	16	GND
7	ML_Şerit 1 (n)	17	YRD_KANAL(n)
8	GND	18	Çalışırken Takmayı Algılama
9	ML_Şerit 1 (p)	19	DP_PWR'ye dön
10	ML_Şerit 0 (n)	20	DP_PWR

Tak alıřtır

Tak- alıřtır DDC2B zelliđi

Bu monitörde VESA DDC STANDARDINA gre VESA DDC2B kapasitesi bulunmaktadır. Bu, monitrn ana sistemin kimliđini belirlemesini olanak sađlamakta ve kullanılan DDC dzeyine bađlı olarak, ekran kapasiteleri hakkında ilave bilgi ile iletiřim kurmaktadır.

DDC2B, I2C protokolne bađlı olarak iki ynl veri kanalı sunmaktadır. Ana sistem DDC2B kanalı zerinden EDID bilgisi talep edebilir.

Yönetmelik

FCC Uyarısı

FCC B Sýnýfý Radyo Frekansý Etkileþimi Beyaný UYARI: (FCC TARAFINDAN ONAYLANAN MODELLER ÝÇÝN)

NOT: Bu cihaz test edilmiþ ve FCC Kurallarýnýn 15. Kýsmýna göre B Sýnýfý dijital cihaz sýnýrlamalarýna uygun olduðu görülmüþtür. Bu sýnýrlar, mesken kurulumlarýndaki zararlý etkileþimlere karþý makul koruma saðlamasý için tasarlanmýþtır. Bu cihaz radyo frekans enerjisi üretir, kullanýr ve yayabilir ve talimatlara uygun þekilde kurulmazsa veya kullanýlmazsa, radyo iletiminde zararlý etkileþime sebep olabilir. Ancak belirli bir kurulumda bir etkileþim olmayacađýnýn bir garantisi yoktur. Bu cihaz, radyo ve televizyon yayýnýn alýnmasýna, cihazý açarak ve kapayarak anlayabileceđiniz, zararlý etkileþime sebep oluyorsa, kullanýcýnýn aþaðýdaki önlemlerden birini veya daha fazlasýný yerine getirerek etkileþimi gidermesi önerilir:

Alýcý antenin yerini veya yönünü deđiþtirin.

Ciha zile alýcý arasýndaki mesafeyi artýrýn.

Cihazý alýcýnýn bađlý olduðu prizden devresinden farklı bir devreye bađlý olan prize takýn.

Yardıml almak için bayi veya deneyimli bir radyo/Televizyon teknisyeni ile görüþün.

UYARI :

Uyumdan sorumlu tarafca aчыkça onaylanmayan deđiþiklikler veya deđiþtirmeler kullanýcýnýn cihazý kullanma hakkýný boþa çýkarabilir.

Emisyon sýnýrlarýna uygun davranmak için varsa korumalı arayüz kablolarý ve AC güç kablosu kullanýlmalıdır.

Üretici firma bu cihazda izinsiz yapılan herhangi bir deđiþikliđin neden olduđu radyo veya televizyon etkileþiminden sorumlu deđildir. Bu etkileþimi düzeltmek kullanýcýnýn sorumluluđundadır. Bu etkileþimi düzeltmek kullanıcının sorumluluđundadır.

WEEE Beyanı

Cihazın Kullanıcı Tarafından Avrupa Birliğinde Özel Ev Atıkları ile birlikte Atılması.



Üründeki veya ambalajındaki bu işaret ürünün diğer normal ev çöpleri ile birlikte atılmaması gerektiğini gösterir. Bunu yerine, atacağınız cihazı atık elektrikli ve elektronik cihazları yeniden işlemek amacıyla hazırlanan belirtilen toplama noktasına getirmek sizin sorumluluğunuzdadır. Atacağınız cihazın imha edileceği zaman diğer çöplerden ayrı toplanması ve yeniden işlenmesi doğal kaynakların korunmasına yardım edecek ve insan ve çevre sağlığını koruyacak bir yöntemle yeniden işlenmesini sağlayacaktır. Atacağınız cihazın yeniden işlenmesi için nereye bırakmanız gerektiği hakkında daha fazla bilgi için, lütfen bölgenizdeki büro, ev tipi çöp imha servisi veya ürünü satın aldığınız mağaza ile temasa geçiniz .

Hindistan için WEEE Beyanı



Ürünün veya paketinin üzerindeki bu sembol, ürünün diğer ev atıklarıyla birlikte atılmaması gerektiğini gösterir. Bunun yerine, kullanılmayan cihazları, atık elektrik ve elektronik cihazların geri dönüşümünü sağlamak üzere tasarlanan toplama noktalarına bırakmanız sizin sorumluluğunuzdur. Kullanılmayan cihazınızı atarken, ayrı bir şekilde toplanmasını ve geri dönüştürülmesini sağlamanız, doğal kaynakların korunmasına yardımcı olacak ve insan sağlığını ve çevreyi tehdit etmeyecek şekilde geri dönüştürülmesini garantileyecektir.

Atık ekipmanınızı elden çıkarabileceğiniz Hindistan'da yer alan tesisler hakkında bilgi almak için aşağıdaki adresi ziyaret edebilirsiniz.

www.aocindia.com/ewaste.php

EPA Energy Star



ENERGY STAR®, ABD'nin tescilli ticari markasıdır. AOC International (Europe) BV ENERGY STAR® Ortađy olarak bu ürünün enerji verimliliđi için ENERGY STAR® kılavuz bilgilerine uygun olduđunu saptamıyptır.

EPEAT Beyanı



EPEAT, genel ve özel sektörlerdeki satın alanların ortam özelliklerine göre masaüstü bilgisayarları, dizüstü bilgisayarları ve monitörleri değerlendirmelerine, karşılaştırmalarına ve seçmelerine yardımcı olan bir sistemdir. EPEAT, ayrıca ürünlerin tasarımı için net ve tutarlı performans kriteri seti ve üreticilerin ürünleri üzerindeki çevre etkisini azaltmaları için çabaları için pazar tanımayı güvene almalarını da sağlar.

AOC, çevreyi korumak gerektiđine inanır.

Dođal kaynakları koruma bilinciyle ve arazinin dolmasını önlemek için, AOC, AOC monitörünün ambalaj geri dönüşüm programını başlattıđını bildirmiştir. Bu program, monitör kartonunuzu ve dolgu malzemelerini elden çıkarmanıza yardımcı olmak için tasarlanmıştır. Yerel geri dönüştürme merkezi yoksa AOC köpük dolgu ve karton gibi ambalaj malzemesini sizin için geri dönüştürür. AOC Görüntüleme çözümü yalnızca AOC monitör ambalajını geri dönüştürür. Lütfen aşıđıdaki web sitesi adresine bakın:

Brezilya hariç yalnızca Kuzey ve Güney Amerika için:

http://us.aoc.com/about/environmental_impact

Almanya için:

<http://www.aoc-europe.com/en/service/tco.php>

Brezilya için:

http://www.aoc.com.br/2007/php/index.php?req=pagina&pgn_id=134

Servis

Avrupa İin Garanti Beyanı

SINIRLI Ü YILLIK GARANTÝ*

Avrupa'da Satýlan AOC Renkli Monitörler

AOC International (Europe) B.V., müþteri ürünü ilk satýn aldyđy tarihten itibaren ü (3) yıl süre ile iþçilikte ve malzemelerde defo bulunmadýđy garantisini vermektedir. Bu süre zarfýnda AOC International (Europe) B.V. kendi vereceđi karara göre arýzalý ürünü onaracak ya da yenisi ile deđiptirecektir ya da aþaðýda belirtilen durumlar haricinde ürünü yeniden oluþturacaktır*. Deđiptirilen defolu ürünler AOC International (Europe) B.V. þirketinin mülkü olur.

Ürün arýzalý görünürse, lütfen yerel bayiniz ile temasa geçiniz veya ürüne takarken garanti belgesine bakýnýz. Gönderi ve iade için garanti navlun maliyeti AOC tarafından önceden ödenir. Ürün ile birlikte tarihi belirli olan ve satın aldıđınızı gösteren bir belgeyi de ekleyerek AOC Sertifikalı veya Yetkili Servis Merkezi'ne gönderin; gönderirken aþađdakileri mutlaka yerine getirin:

- LCD Monitör uygun bir karton kutu (AOC taşıma sırasında yeterince monitörünüzün korur orijinal karton kutu tercih) paketlenmiþ olduđundan emin olun
- Adres etiketine RMA numarasýný yerleþtirin
- Sevkýyat kartonuna RMA numarasýný yerleþtirin

AOC International (Europe) B.V., bu garanti belgesinde belirtilen ülkelerden biri içinde geri gönderirken nakliye ücretlerini öder. AOC International (Europe) B.V. uluslararası sýnyrlardaki ürün taþýmacýlýđy ile ilgili maliyetlerden sorumlu deđildir. Buna Avrupa Birliđi dahilindeki uluslararası sýnyrlar da dahildir. LCD Monitörkurye katılır toplama için mevcut deđilse , bir toplama ücreti tahsil edilecektir.

* Bu sýnyrlý garanti aþaðýdaki durumlarda oluþan kayýplarý veya hasarlarý karpýlamamaktadır:

- Yanlıþ ambalajlama sebebiyle nakliye sırasındaki hasarlar
- AOC kullanım elkitabının dıþındaki yanlıþ kurulum veya bakım
- Yanlýþ kullaným
- Ýhmal
- Olađan ticari veya endüstriyel uygulamaların haricindeki herhangi bir sebep
- Yetkisi olmayan kaynak tarafından yapılan ayarlama
- AOC Yetkili Servis Merkezinin dýþýndaki herhangi bir kiþi tarafından yapılan onarým, deđiþiklik veya para montajý
- Nem , su hasarı ve tozlar gibi uygunsuz ortamlarda
- Şiddet zarar , deprem ve terör saldırıları
- Aþýry veya yetersiz ýsýtma veya klimalama ya da elektrikli gü arýzaları, dalgalanmalar veya diđer düzensiz durumlar

Bu sınırlı garanti sizin veya bir üçüncü tarafın deđiþtirdiđiniz hiçbir ürün yazılımını veya donanımı kapsamaz; bu gibi deđiþiklikle ilgili her türlü sorumluluk ve yükümlülük size aittir.

Tüm AOC LCD Monitörler ISO 9241-307 Sınıf 1 piksel politikasına standartlarına uygun olarak üretilmektedir.

Eğer garantiniz sona ererse, yine de tüm mevcut servis seçeneklerine erişim sağlayabilirsiniz, fakat parçalar, işçilik, gönderi (varsa) ve ilgili vergiler dahil olmak üzere servis maliyeti size ait olacaktır. AOC Sertifikalı veya Yetkili Servis Merkezi, servis sağlamak için onayınızı almadan önce tahmini servis maliyetlerini size bildirecektir.

BU ÜRÜN İÇİN VERİLEN TÜM AÇIK VE ZİMNİ GARANTİLER (SATILABİLİRLİK VE ÖZEL BİR AMACA UYGUNLUK DAHİL) PARÇA VE İPÇİLİK İÇİN MÜBTERİNİN İLK SATIN ALDIĞI TARİHTEN İTİBAREN ÜÇ (3) YIL İLE SINIRLANDIRILMIŞTIR. BU SÜRENİN ARDINDAN HERHANGİ BİR GARANTİ (AÇIK VEYA ZİMNİ) GEÇERLİ DEĞİLDİR.

AOC INTERNATIONAL (EUROPE) B.V.'İN BURADA BELİRTİLEN YÜKÜMLÜLÜKLERİ VE ÇARELERİ SADECE VE ÖZEL OLARAK BURADA BELİRTİLDİĞİ GİBİDİR. AOC INTERNATIONAL (EUROPE) B.V.'İN SÖZLEŞMEDEN, TORTTAN, GARANTİDEN, SIKI YÜKÜMLÜLÜKTEN VEYA DİĞER TEORİDEN DOĞAN YÜKÜMLÜLÜĞÜ SONUCU DOĞAN HASAR VEYA ARIZALAR FİYATIN BEDELİNDEN DAHA FAZLA OLMAYACAKTIR. AOC INTERNATIONAL (EUROPE) B.V. HİÇBİR DURUMDA HERHANGİ BİR KAYIP, TESSİ VEYA EKİPMAN KULLANIM KAYBI VEYA DİĞER DOLAYLI, TESADÜFİ VEYA SONUÇSAL HASARDAN DOLAYI SORUMLU OLMAYACAKTIR. BAZI EYALETLER RASTLANTISAL VEYA SONUÇSAL HASARLARIN HARİÇ BIRAKILMASINA İZİN VERMEMEKTEDİR, DOLAYISIYLA YUKARIDAKİ SINIRLAMALAR İZİN İÇİN GEÇERLİ OLMAYABİLİR. BU SINIRLI GARANTİ İÇİN BELİRLİ BİR YASAL HAK VERSE DAHİ, ÜLKEDEN ÜLKEYE FARKLILIK GÖSTERİLEN DİĞER HAKLARA SAHİP OLABİLİRSİNİZ. BU SINIRLI GARANTİ SADECE AVRUPA BİRLİĞİ ÜYE ÜLKELERİNDE SATIN ALINAN ÜRÜNLER İÇİN GEÇERLİDİR.

Bu belgedeki bilgiler önceden haber verilmeksizin değiştirilebilir. Ayrıntılı bilgi için lütfen şu adresi ziyaret edin:

<http://www.aoc-europe.com>

Garanti Beyanı: Orta Doğu ve Afrika (MEA)

ve

Birleşik Devletler Topluluğu (BDT)

SINIRLI BİR İÇİN ÜÇ YIL GARANTİ*

Orta Doğu ve Afrika (MEA) ile Birleşik Devletler Topluluğunda (BDT) satılan AOC LCD Monitörleri için AOC International (Europe) B.V. firması, ürünün satıldığı ülkeye bağlı olarak Bir (1) seneden Üç (3) seneye kadar bu ürünün malzeme ve işçiliğinde herhangi bir defo bulunmadığını garanti etmektedir. Bu süre boyunca, AOC International (Europe) B.V., AOC'un Yetkili Servis Merkezinde veya Bayiinde sunduğu (Servis Merkezine getirilen) Garanti Desteği sunarak aşağıda açıklandığı şekilde ücretsiz olarak tercihinin göre kusurlu bir ürünü yeni veya onarılmış parçalar kullanarak onarabilir ya da ücretsiz olarak yeni veya onarılmış bir ürünler değiştirebilir. Standart Politika olarak, ürün kimliği seri numarasında belirtilen üretim tarihinden itibaren garanti hesaplanır, fakat toplam garanti süresi satış yapılan ülkeye bağlı olarak üretim tarihinden itibaren (MFD) Onbeş (15) aydan Otuz Dokuz (39) aya kadar sürebilir. İstisna bazı durumlarda garanti ürün ID'si seri numarasına bağlı olarak garanti dışı kabul edilecek olup bu gibi durumlarda; Faturanın Aslı/Satın Alındığını Gösteren Belge zorunludur.

Ürün kusurlu görünüyorsa lütfen ülkenizdeki AOC yetkili bayinize başvurun veya garanti koşulları hakkında bilgi almak için AOC'un web sitesindeki servis ve destek bölümlerini inceleyin.

- Mısır: http://aocmonitorap.com/egypt_eng
- BDT Orta Asya: <http://aocmonitorap.com/ciscentral>
- Orta Doğu: <http://aocmonitorap.com/middleeast>
- Güney Afrika: <http://aocmonitorap.com/southafrica>
- Suudi Arabistan: <http://aocmonitorap.com/saudiarabia>

Ürün ile birlikte tarihi belirli olan ve satın aldığınızı gösteren bir belgeyi de ekleyerek AOC Yetkili Servis Merkezine veya Bayiye gönderin; gönderirken aşağıdakileri mutlaka yerine getirin:

- LCD Monitörü sağlam bir karton kutu içine düzgünce yerleştirin (AOC, nakliye sırasında monitörünüzü etkin biçimde koruyan orijinal karton kutusunu kullanmanızı önerir).
- RMA numarasını adres etiketine yazın
- RMA numarasını taşıma kartonuna yazın

* Bu sınırlı garanti aşağıdaki durumlarda oluşan kayıpları veya hasarları karşılamamaktadır:

- Yanlış ambalajlama sebebiyle nakliye sırasındaki hasarlar
- AOC kullanım elkitabının dışındaki yanlış kurulum veya bakım
- Yanlış kullanım
- Ýhmal
- Olađan ticari veya endüstriyel uygulamaların haricindeki herhangi bir sebep
- Yetkisi olmayan kaynak tarafından yapılan ayarlama
- AOC Yetkili Servis Merkezinin dıřındaki herhangi bir kiři tarafından yapılan onarım, deđiřiklik veya

parça montajı

- Nem , su hasarı ve tozlar gibi uygunsuz ortamlarda
- Şiddet zarar , deprem ve terör saldırıları
- Abıyry veya yetersiz ıysıtma veya klimalama ya da elektrikli güc arızaları, dalgalanmalar veya diđer düzensiz durumlar

Bu sınırlı garanti sizin veya bir üçüncü tarafın deęiřtirdiđiniz hiçbir ürün yazılımını veya donanımı kapsamaz; bu gibi deęişiklikle ilgili her türlü sorumluluk ve yükümlölük size aittir.

Tüm AOC LCD Monitörler, ISO 9241-307 Sınıf 1 piksel politikası standartlarına uygun üretilmektedir.

Eđer garantiniz sona ererse, yine de tüm mevcut servis seęeneklerine erişim sağlayabilirsiniz, fakat parçalar, işçilik, gönderi (varsa) ve ilgili vergiler dahil olmak üzere servis maliyeti size ait olacaktır. AOC Sertifikalı, Yetkili Servis Merkezi veya bayii servis sağlamak için onayınızı almadan önce tahmini servis maliyetlerini size bildirecektir.

BU ÜRÜNÜN PARÇALARI VE İŞÇİLİĞİYLE İLGİLİ HER TÜRLÜ AÇIK VE ZİMNİ GARANTİ (TİCARİ OLARAK SATILABİLİRLİK VE BELİRLİ BİR AMACA UYGUNLUK GARANTİLERİ DAHİL), TÜKETİCİ TARAFINDAN İLK SATIN ALINDIĞI TARİHTEN İTİBAREN BİRDEN (1) ÜÇE (3) KADAR SINIRLIDIR. BU SÜREDEDEN SONRA HİÇBİR GARANTİ (AÇIK VEYA ZİMNİ) VERİLMEZ. AOC INTERNATIONAL (EUROPE) BV'NİN YÜKÜMLÜLÜKLERİ VE SİZE SUNDUĞU ÇÖZÜMLER YALNIZCA VE MÜNHASIRAN BURADA BELİRTİLDİĞİ GİBİDİR. AOC INTERNATIONAL (EUROPE) B.V.'NİN TOPLAM YÜKÜMLÜLÜĞÜ, SÖZLEŞME, KASIT, GARANTİ, KESİN SORUMLULUK VEYA BAŞKA BİR İDDİADAN KAYNAKLANMIŞ OLDUĞUNA BAKILMAKSIZIN, KUSURU VEYA NEDEN OLDUĞU HASAR NEDENİYLE HAKKINDA TAZMİNAT TALEP EDİLEN ÜNİTENİN FİYATINI AŞAMAZ. HİÇBİR KOŞULDA AOC INTERNATIONAL (EUROPE) B.V., HERHANGİ BİR KAR KAYBINDAN, TESİSLERİN VEYA DONANIMIN KULLANILAMAMASINDAN VEYA BAŞKA BİR DOLAYLI, ARIZI VEYA NETİCEDE ORTAYA ÇIKAN HASARDAN SORUMLU DEĞİLDİR. BAZI DEVLETLER ARIZI VEYA DOLAYLI ZARARLARIN HARIÇ TUTULMASINA VEYA SINIRLANDIRILMASINA İZİN VERMEMESİ NEDENİYLE YUKARIDAKİ SINIRLAMA SİZİN İÇİN GEÇERLİ OLMAYABİLİR. BU SINIRLI GARANTİ SİZE ÖZEL YASAL HAKLAR VERMEKLE BİRLİKTE, ÜLKEDEN ÜLKEYE DEĞİŞEN BAŞKA HAKLARINIZ DA OLABİLİR. BU SINIRLI GARANTİ YALNIZCA AVRUPA BİRLİĞİ'NE ÜYE ÜLKELERDE SATIN ALINAN ÜRÜNLER İÇİN GEÇERLİDİR.

Bu belgedeki bilgiler önceden haber verilmeksizin deęiřtirilebilir. Ayrıntılı bilgi için lütfen řu adresi ziyaret edin:

<http://www.aocmonitorap.com>

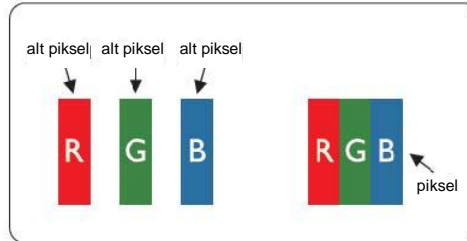
AOC Piksel Politikası ISO 9241-307 Sınıf 1

25 Temmuz 2013

AOC en yüksek kalite ürünleri sunmaya çalışmaktadır. Sektörün en gelişmiş üretim süreçlerini ve en sıkı kalite kontrol süreçlerini uygulamaktayız. Ancak, düz panel monitörlerinde kullanılan TFT monitörü panellerindeki piksel veya alt-piksel arızaları bazen kaçınılmazdır. Hiçbir üretici firma panellerde piksel arızası bulunmayacağı garantisini veremez, fakat AOC kabul edilemez sayıda depo bulunan herhangi bir monitörün garanti kapsamında onarılacağı ya da yenisi ile değiştirileceği garantisini vermektedir. Bu Piksel Politikası farklı piksel arızalarını açıklamakta ve her tür için kabul edilebilir arıza seviyesini tanımlamaktadır. Onarım veya değiştirmeyi garanti kapsamında onaylamak için, bir TFT monitör panelindeki arızalı piksel sayısı bu kabul edilebilir seviyelerin üstünde olmalıdır.

Pikseller ve Alt Piksel Tanımı

Bir piksel veya resim bileşeni kırmızı, yeşil ve mavi ana renklerdeki üç alt piksel renginden oluşmaktadır. Pikselin tüm alt pikselleri, üç renkli alt piksel ile birlikte tek bir beyaz piksel olarak görünür. Tümü karanlık olduğunda, üç renkli alt pikseller bir arada tek bir siyah piksel olarak görünür.



Piksel Arızalarının Türleri

- Parlak Nokta Arızaları: monitörde bir karanlık model, alt pikseller veya pikseller daima yanar veya "açık" konumdadır
- Siyah Nokta Arızaları: monitörde bir parlak model, alt pikseller veya pikseller daima sönmüştür veya "kapalı" konumdadır

ISO 9241-307 Piksel Arıza Sınıfı	Arıza Türü 1 Parlak Piksel	Arıza Türü 2 Siyah Piksel	Arıza Türü 3 Parlak Alt piksel	Arıza Türü 4 Siyah Alt piksel	
Sınıf 1	1	1	2 1 0	+ + +	1 3 5