

PHILIPS

BT9810

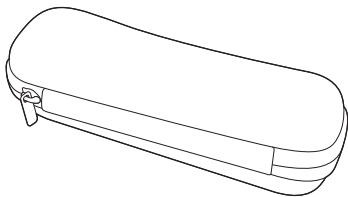
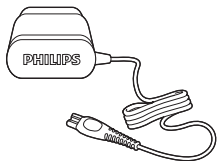
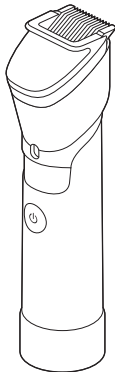


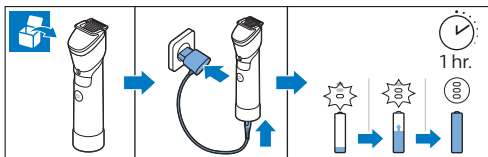


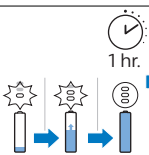
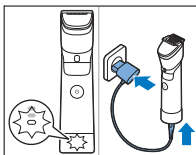
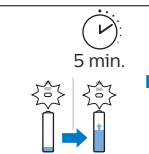
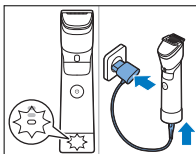
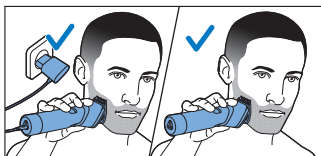
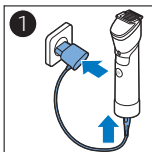
www.philips.com/support

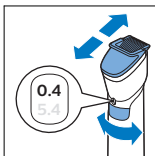
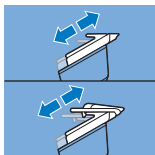


5.4-10 mm

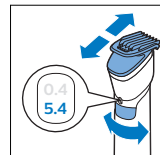




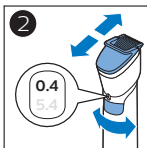
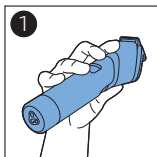




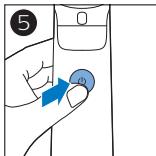
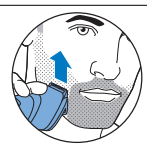
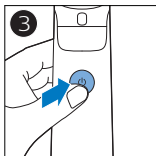
mm		
0.4	0.6	0.8
1	1.2	1.4
1.6	1.8	2
2.5	3	3.5
4	4.5	5

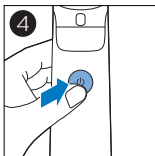
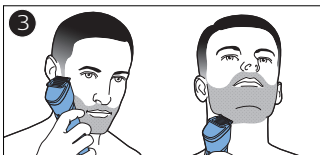
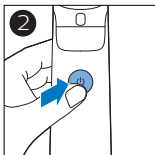
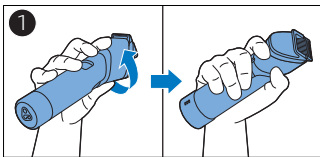


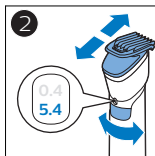
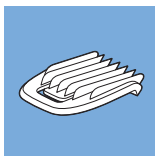
mm		
5.4	5.6	5.8
6	6.2	6.4
6.6	6.8	7
7.5	8.0	8.5
9	9.5	10



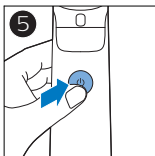
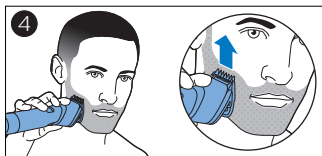
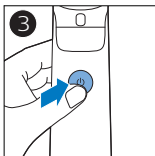
mm		
0.4	0.6	0.8
1	1.2	1.4
1.6	1.8	2
2.5	3	3.5
4	4.5	5

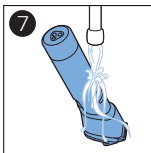
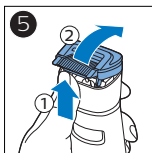
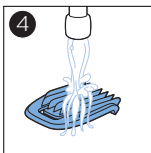
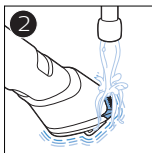
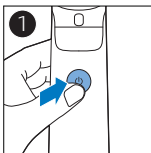
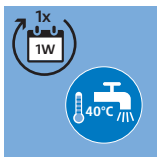


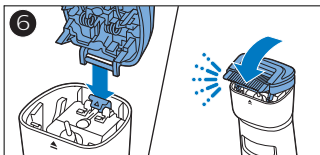
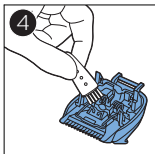
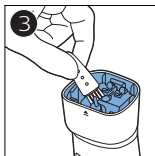
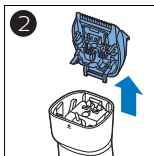
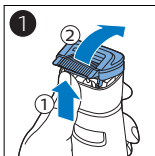
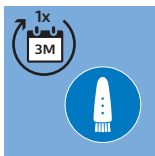


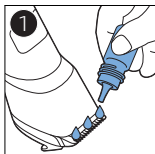
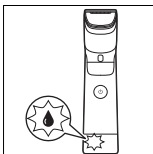
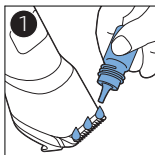
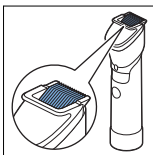
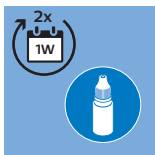


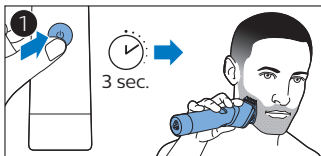
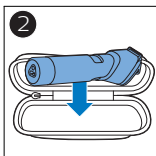
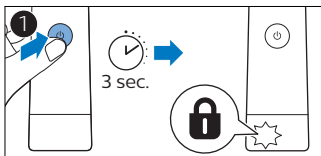
mm		
5.4	5.6	5.8
6	6.2	6.4
6.6	6.8	7
7.5	8.0	8.5
9	9.5	10











— |

| —

— |

| —

— |

| —

— |

| —

© 2019 Koninklijke Philips N.V.
All rights reserved
4222.002.9174.2 (14/11/2019)

EAC



>75 % recycled paper
>75 % papier recyclé



English

Important safety information

Only use the product for its intended household purpose. Read this important information carefully (Fig. 1) before you use the product and its batteries and accessories, and save it for future reference. Misuse can lead to hazards or serious injuries. The accessories supplied may vary for different products.

Warning

• Keep the supply unit and the charging stand (if provided) dry (Fig. 2). • This appliance is waterproof (Fig. 3). It is suitable for use in the bath or shower and for cleaning under the tap. For safety reasons, the appliance can therefore only be used without cord. • Do not modify the supply unit. • This appliance can be used by children aged from 8 years and above and persons with reduced physical, sensory or mental capabilities or lack of experience and knowledge if they have been given supervision or instruction concerning use of the appliance in a safe way and understand the hazards involved. Children shall not play with the appliance. Cleaning and user maintenance shall not be made by children without supervision. • Plug the appliance before cleaning it with water. • Do not use a damaged appliance. Replace damaged parts with new Philips parts. • Do not use the supply unit in or near wall sockets that contain an electric air freshener to prevent irreparable damage to the supply unit. • Because of hygiene, only one person should use the appliance. • Only use cold or lukewarm water to clean the appliance. • Never use compressed air, scouring pads, abrasive cleaning agents or aggressive liquids to clean the appliance. • Water may drip from the socket at the bottom of the appliance when you rinse it. This is normal and not dangerous because all electronics are enclosed in a sealed power unit inside the appliance. • Only use original Philips accessories or consumables. Only use detachable supply unit HQ8505. (Fig. 4) • Charge, use and store the product at a temperature between 10 °C and 35 °C. • Keep product and batteries away from fire and do not expose them to direct sunlight or high temperatures. • If the product becomes abnormally hot or smelly, changes color or if charging takes longer than usual, stop using and charging the product and contact Philips. • Do not place products and their batteries in microwave ovens or in induction cookers. • Do not open, modify, pierce, damage or dismantle the product or battery to prevent batteries from heating up or releasing toxic or hazardous substances. Do not short-circuit, overcharge or reverse charge batteries. • If batteries are damaged or leaking, avoid contact with the skin or eyes. If this occurs, immediately rinse well with water and seek medical care.

Electromagnetic fields (EMF)

This Philips appliance complies with all applicable standards and regulations regarding exposure to electromagnetic fields.

Support

For all product support, power consumption details and the EU Declaration of Conformity, please visit **www.philips.com/support**.

Recycling

• This symbol means that electrical products and batteries shall not be disposed of with normal household waste (Fig. 5). • Follow your country's rules for the separate collection of electrical products and batteries.

Removal of built-in rechargeable battery

The built-in rechargeable battery must only be removed by a qualified professional when the appliance is discarded. Before removing the battery, make sure that the appliance is disconnected from the wall socket and that the battery is completely empty.

Take any necessary safety precautions when you handle tools to open the appliance and when you dispose of the rechargeable battery.

When you handle batteries, make sure that your hands, the product and the batteries are dry.

To avoid accidental short-circuiting of batteries after removal, do not let battery terminals come into contact with metal objects (e.g. coins, hairpins, rings). Do not wrap batteries in aluminum foil. Tape battery terminals or put batteries in a plastic bag before you discard them.

- Check if there are screws in the housing of the appliance. If so, remove them.
- Remove any additional screws, panels or parts of the appliance until you see the printed circuit board with the rechargeable battery.
- Remove the rechargeable battery.

Dansk

Vigtige sikkerhedsoplysninger

Brug kun produktet til det tilslidte husholdningsformål. Læs disse vigtige oplysninger omhyggeligt (Fig. 1) igennem, inden produktet og tilhørende batterier og tilbehør tages i brug, og glem oplysningerne til eventuel senere brug. Forkert brug kan medføre fare eller alvorlig personskade. Det medfølgende tilbehør kan variere for forskellige produkter.

Advarsel

• Hold forsyningsenheden og ladestanderen (hvis den findes) tørre (Fig. 1). • Dette apparat er vandtæt (Fig. 2). Apparatet er velegnet til brug i badet eller under bruseren og kan rengøres under vandhanen. Af sikkerhedsmæssige årsager kan apparatet kun betjenes trådløst. • Forsøg ikke at ændre på forsyningsenheden. • Dette apparat må bruges af børn fra 8 år og opefter og personer med reducerede fysiske, sensoriske eller mentale evner eller manglende erfaring og viden, hvis de er blevet instrueret i sikker brug af apparatet og forstår de medfølgende risici. Lad ikke børn lege med apparatet. Rengøring og vedligeholdelse må ikke foretages af børn uden opsyn. • Tag apparatets stik ud af stikkontakten, inden den rengøres med vand. • Brug aldrig et beskadiget apparat. Udsift beskadigede dele med nye Philips-dele. • Brug ikke strømforsyningsenheden i eller i nærheden af stikkontakter, som indeholder en elektrisk luftfrisker, for at forhindre uoprettelig beskadigelse af strømforsyningsenheden. • Af hygiejniske grunde bør apparatet kun anvendes af én person. • Brug kun koldt eller lukent vand til rengøring af apparatet. • Brug aldrig trykluft, skuresvampe eller skrappe rengøringsmidler til rengøring af apparatet. • Der kan dryppe vand fra stikkontakten i bunden af apparatet, når du skyller det. Dette er helt normalt og ganske ufarligt, da al elektroniikken er indkapslet i en forseglet motorenhed inde i apparatet. • Maximum sound power level: Lc = 69 dB(A). • Brug kun originalt Philips-tilbehør eller -forbrugsprodukter. Brug kun den aftalgelige forsyningsnetledning HQ8505. (Fig. 1) • Brug oplad og opbevar altid produktet ved en temperatur mellem 10 °C og 35 °C. • Hold produktet og batterierne væk fra ild, og udsæt dem ikke for direkte sollys eller høje temperaturer. • Hvis produktet bliver unormalt varmt eller lugter, ændrer farve, eller opladningen tager længere end normalt, skal du ophøre med at bruge og oplade produktet og kontakte Philips. • Placer ikke produkter og batterier i mikroølgeovne eller på induktionskomfurer. • Produktet eller batteriet må ikke åbnes, ændres, punkteres, beskadiges eller adskilles for at forhindre batterierne i at blive overophedede eller frigive giftige eller farlige stoffer. Du må ikke kortslutte, overløpde eller vende polerne på batterier. • Hvis batterierne er ødelagt eller lækker, skal du undgå kontakt med hud og øjne. Hvis dette sker, skal du straks skylle grundigt med vand og søge læge.

Electromagnetiske felter (EMF)

Dette Philips-apparat overholder alle branchens gældende standarder og regler angående eksponering for elektromagnetiske felter.

Støtte

Du kan finde alle typer produktsupport, oplysninger om strømforbrug og EU-overensstemmelseserklæringer på **www.philips.com/support**.

Genanvendelse

• Dette symbol betyder, at elektriske produkter og batterier ikke må bortskaffes sammen med almindeligt husholdningsaffald (Fig. 3). • Følg den nationale lovgivning om særskilt indsamling af elektriske produkter og batterier.

Fjernelse af indbygget genopladeligt batteri

Det indbyggede genopladelige batteri skal kun fjernes af en kvalificeret fagmand, når apparatet kasseres. Før batteriet fjernes, skal du sørge for, at apparatet er taget ud af stikkontakten, og at batteriet er fuldstændigt afladet.

Overhold de nødvendige sikkerhedsforanstaltninger, når du anvender værktøjet til at åbne apparatet, og når du bortskaffer det genopladelige batteri.

Når du håndterer batterier, skal du sørge for, at dine hænder, produktet og batterierne er tørre.

For at undgå en utilsigtet kortslutning af batterierne efter fjernelse, må du ikke lade batteripolerne komme i kontakt med metalgenstande (f.eks. monter, hårnåle, ringe). Batterierne må ikke pakkes ind i aluminiumsfolie. Sæt tape på batteripolerne, eller læg batterierne i en plastikpose, for du kasserer dem.

- Kontroller, om der er skrue i apparatets kabinet. Hvis der er, skal de fjernes.
- Fjern eventuelle ekstra skruer, paneler eller dele af apparatet, indtil du ser printkortet med det genopladelige batteri.
- Fjern det genopladelige batteri.

Deutsch

Wichtige Sicherheitsinformationen

Verwenden Sie das Gerät nur für den vorgesehenen Haushaltszweck. Lesen Sie diese wichtigen Informationen zum Gebrauch des Geräts, des Akkus und des Zubehörs aufmerksam durch (Abb. 1) und bewahren Sie sie für eine spätere Verwendung auf. Ein Missbrauch stellt eine Gefahr dar und kann zu schweren Verletzungen führen. Das mitgelieferte Zubehör kann für verschiedene Produkte variieren.

Warnhinweis

• Die Stromversorgungseinheit und die Ladestation (falls vorhanden) dürfen nicht nass werden (Abb. 1). • Dieses Gerät ist wasserdicht (Abb. 2). Es ist für die Verwendung im Bad oder unter der Dusche geeignet und kann mit Leitungswasser gereinigt werden. Aus Sicherheitsgründen kann dieses Gerät daher nur kabellos verwendet werden. • Nehmen Sie keine Änderungen an der Stromversorgungseinheit vor. • Dieses Gerät kann von Kindern ab 8 Jahren und Personen mit verringerten physischen, sensorischen oder psychischen Fähigkeiten oder Mangel an Erfahrung und Kenntnis verwendet werden, wenn sie bei der Verwendung beaufsichtigt werden oder Anleitung zum sicheren Gebrauch des Geräts erhalten und die Gefahren verstanden haben. Kinder dürfen nicht mit dem Gerät spielen. Die Reinigung und Pflege des Geräts darf von Kindern nicht ohne Aufsicht durchgeführt werden. • Ziehen Sie den Netzstecker aus der Steckdose, bevor Sie das Gerät mit Wasser reinigen. • Benutzen Sie keinesfalls ein beschädigtes Gerät. Ersetzen Sie beschädigte Teile durch neue Philips Teile. • Verwenden Sie das Netzteil nicht in oder in der Nähe von Wandsteckdosen, die einen elektrischen Luftfrischer enthalten, um irreparable Schäden am Netzteil zu vermeiden. • Aus Hygienegründen sollte das Gerät nur von einer Person verwendet werden. • Reinigen Sie das Gerät nur mit kaltem oder lauwarmem Wasser. • Benutzen Sie zum Reinigen des Geräts keine Druckluft, Scheuerschwämme und -mittel oder aggressiven Flüssigkeiten. • Beim Abspülen tropft möglicherweise Wasser aus der Buchse unten am Gerät. Das ist normal und völlig ungefährlich, da die gesamte Elektronik im Inneren des Geräts versiegelt ist. • Verwenden Sie nur Original-Zubehörteile oder -Verbrauchsmaterialien von Philips. Verwenden Sie nur das abnehmbare Netzteil HQ8505. (Abb. 1) • Benutzen, laden und verwahren Sie das Produkt bei Temperaturen zwischen 10 °C und 35 °C. • Halten Sie das Produkt und die Akkus von Feuer fern und setzen Sie sie nicht direktem Sonnenlicht oder hohen Temperaturen aus. • Wenn das Produkt ungewöhnlich heiß wird, einen ungewöhnlichen Geruch entwickelt, die Farbe ändert oder wenn das Laden viel länger dauert als üblich, beenden Sie die Verwendung und das Laden des Produkts und wenden Sie sich an Philips. • Legen Sie die Produkte und Akkus nicht in die Mikrowelle oder auf Induktionsherde. • Öffnen, modifizieren, durchstechen, beschädigen oder zerlegen Sie das Produkt oder den Akku nicht, um zu verhindern, dass sich die Akkus erhitzen oder giftige oder gefährliche Substanzen freisetzen. Schließen Sie Akkus nicht kurz, überladen Sie sie nicht und laden Sie sie nicht mit verkehrter Polarität. • Wenn Batterien beschädigt oder undicht sind, vermeiden Sie den Kontakt mit der Haut oder den Augen. Wenn dies der Fall ist, spülen Sie die entsprechende Stelle sofort gründlich mit Wasser. Suchen Sie medizinische Hilfe.

Electromagnetische Felder (EMF)

Dieses Philips Gerät erfüllt sämtliche Normen und Vorschriften bezüglich der Gefährdung durch elektromagnetische Felder.

Support

Weitere Informationen zum Produktsupport und zum Energieverbrauch sind unter der EU-Konformitätserklärung finden Sie unter **www.philips.com/support**.

Recycling

- Dieses Symbol bedeutet, dass Elektrogeräte und Akkus/Batterien nicht mit dem normalen Hausmüll (Abb. 3) entsorgt werden dürfen.
- Beachten Sie die örtlichen Vorschriften zur getrennten Entsorgung von Elektrogeräten und Akkus/Batterien.
 - Altgeräte/Altakus/Batterien können kostenlos an geeigneten Rücknahmestellen abgegeben werden.
 - Diese werden dort fachgerecht gesammelt oder zur Wiederverwendung vorbereitet. Altgeräte/Altakus/Batterien können Schadstoffe enthalten, die der Umwelt und der menschlichen Gesundheit schaden können. Enthaltene Rohstoffe können durch ihre Wiederverwertung einen Beitrag zum Umweltschutz leisten. Sofern die Batterie Blei (Pb), Cadmium (Cd) oder Quecksilber (Hg) enthält, ist die Batterie entsprechend gekennzeichnet.
 - Die Löschung personenbezogener Daten auf den zu entsorgenden Altgeräten muss vom Endnutzer eigenverantwortlich vorgenommen werden.
 - Hinweise für Verbraucher in Deutschland: Die in Punkt 1 genannte Rückgabe ist gesetzlich vorgeschrieben. Altgeräte mit Altbatterien und/oder Altakkus und Lampen, die nicht vom Altgerät kostenlos zurückgegeben werden können, sind vor der Abgabe an einer Rücknahmestelle von diesen zu trennen. Dies gilt nicht, falls die Altgeräte für eine Wiederverwendung noch geeignet (d.h. funktionstüchtig) sind und von den anderen Altgeräten getrennt werden. Sammel- und Rücknahmestellen in DE: **https://www.stiftung-ear.de/**; für Batterien auch Rückgabe im Handel möglich. Informationen über Sammel- und Recyclingdogten: **https://www.bmu.de**
- Rücknahme von Altgeräten** Rücknahmepflichtig sind Geschäfte mit einer Verkaufsfläche von mindestens 400 m² für Elektro- und Elektronikgeräte sowie diejenigen Lebensmittelgeschäfte mit einer Gesamtverkaufsfläche von mindestens 800 m², die mehrmals pro Jahr oder dauerhaft Elektro- und Elektronikgeräte anbieten und auf dem Markt bereitstellen. **Diese Händler müssen:**
 - beim Verkauf eines neuen Elektrogeräts ein Altgerät der gleichen Art kostenlos zurücknehmen (1:1-Rücknahme), auch bei Lieferung nach Hause. • bis zu drei kleine Altgeräte (keine äußere Abmessung größer als 25 cm) kostenfrei im Verkaufsgeschäft oder in unmittelbarer Nähe zurücknehmen, ohne Neukaufverpflichtung.

Rücknahmepflichten gelten auch für den Versandhandel, wobei die Pflicht zur 1:1-Rücknahme im privaten Haushalt nur für Wärmeüberträger (Kühli-/Gefriergeräte, Klimageräte u.a.), Bildschirme und Großgeräte gilt; für die 1:1-Rücknahme von Lampen, Kleingeräten und kleinen ITK-Geräten sowie die 0:1-Rücknahme müssen Versandhändler Rückgabemöglichkeiten in zumutbarer Entfernung zum Endverbraucher bereitstellen. Die Philips GmbH ist Mitglied des Rücknahmesystems "take-e-back". Mehr Informationen unter: **www.take-e-back.de**. So Verbraucher über Philips Consumer Lifestyle B.V. ein Produkt erworben haben, können sie ebenso die Möglichkeiten des Systems nutzen. **Rückgabemöglichkeiten für Verbraucher in Österreich** Die Philips Austria GmbH und die Philips Consumer Lifestyle B.V. sind Mitglied beim Sammel- und Verwertungssystem des UfH. Sammelstellen und Öffnungszeiten siehe **https://ufh.at/**. So Verbraucher das Produkt andernorts erworben haben, haben sie gemäß §5 EAG Anspruch auf eine 1:1-Rücknahme. Für Haushalts- und Gewerbeverpackungen sind

die Philips Austria GmbH und die Philips Consumer Lifestyle B.V. Mitglied beim Sammel- und Verwertungssystem Reclay Systems GmbH.

Entfernen des integrierten Akkus

Wird das Gerät entsorgt, darf der integrierte Akku nur von einer qualifizierten Fachkraft entfernt werden. Bevor Sie den Akku entfernen, stellen Sie sicher, dass das Gerät nicht an einer Steckdose eingesteckt und der Akku vollständig entleert ist.

Treffen Sie angemessene Sicherheitsvorkehrungen, wenn Sie das Gerät mithilfe von Werkzeugen öffnen und den wiederaufladbaren Akku entsorgen.

Achten Sie beim Umgang mit Batterien darauf, dass Ihre Hände, das Produkt und die Batterien beim Einsetzen der Batterien trocken sind.

Um ein versehentliches Kurzschließen von Batterien nach dem Entfernen zu vermeiden, dürfen die Batterieanschlüsse nicht mit Metallobjekten in Kontakt kommen (z. B. Münzen, Haarnadeln, Ringe). Wickeln Sie die Batterien nicht in Alufolie. Stecken Sie die Batterien in einen Plastikbeutel, bevor Sie sie entsorgen.

- Prüfen Sie, ob sich im Gehäuse des Geräts Schrauben befinden. Wenn ja, bauen Sie diese aus.
- Nehmen Sie etwaige weitere Schrauben, Abdeckungen oder Teile vom Gerät ab, bis Sie die Platine mit dem Akku sehen.
- Entnehmen Sie den Akku.

Español

Información de seguridad importante

Utilice este producto solo para su finalidad prevista en el hogar. Lea esta información atentamente (Fig. 1) antes de utilizar el producto y sus baterías y accesorios, y consérvela para futuras consultas. Un uso indebido puede provocar peligros o lesiones graves. Los accesorios suministrados pueden variar según los diferentes productos.

Advertencia

• Mantenga secos la unidad de alimentación y el soporte de carga (si se suministra) (Fig. 1). • Este aparato es resistente al agua (Fig. 2). Puede utilizarse en la bañera o en la ducha y puede limpiarse bajo el agua del grifo. Así pues, por motivos de seguridad, el aparato solo puede utilizarse sin cable. • No modifique la unidad de alimentación. • Este aparato puede ser usado por niños a partir de ocho años y por personas con su capacidad física, psíquica o sensorial reducida y por quienes no tengan los conocimientos y la experiencia necesarios, si han sido supervisados o instruidos acerca del uso del aparato de forma segura y siempre que sepan los riesgos que conlleva su uso. No permita que los niños jueguen con el aparato. Los niños no deben limpiar el aparato ni realizar tareas de mantenimiento sin supervisión. • Desenchufe el aparato antes de limpiarlo con agua. • No utilice un aparato dañado. Sustituya las piezas dañadas por piezas nuevas de Philips. • No utilice la fuente de alimentación cerca o en tomas de corriente en las que esté o haya estado enchufado un ambientador eléctrico para evitar daños irreparables. • Por motivos de higiene, solo una persona debe utilizar el aparato. • Utilice solo agua fría o tibia para limpiar el aparato. • No utilice nunca aire comprimido, estropajos, agentes de limpieza abrasivos ni líquidos agresivo para limpiar el aparato. • Cuando enjuague el aparato, es posible que el orificio de la base gotee agua. Esto es normal y no es peligroso, ya que todos los sistemas electrónicos están dentro de la unidad motora hermética en el interior del aparato. • Utilice únicamente accesorios o consumibles originales de Philips. Utilice solo la unidad de alimentación desmontable HQ8505. (Fig. 1) • Cargue, utilice y guarde el producto a una temperatura entre 10 °C y 35 °C. • Mantén el producto y las baterías alejados del fuego y no los expongas a la luz solar directa ni a temperaturas elevadas. • Si el producto se calienta en exceso, emite algún olor, cambia de color o tarda más de lo habitual en cargarse, deje de cargarlo y usarlo y póngase en contacto con Philips. • No coloque aparatos ni pilas en hornos microondas ni líquidos agresivo para limpiar el aparato. • Cuando enjuague el aparato, es posible que el orificio de la base gotee agua. Esto es normal y no es peligroso, ya que todos los sistemas electrónicos están dentro de la unidad motora hermética en el interior del aparato. • Utilice únicamente accesorios o consumibles originales de Philips. Utilice solo la unidad de alimentación desmontable HQ8505. (Fig. 1) • Cargue, utilice y guarde el producto a una temperatura entre 10 °C y 35 °C. • Mantén el producto y las baterías alejados del fuego y no los expongas a la luz solar directa ni a temperaturas elevadas. • Si el producto se calienta en exceso, emite algún olor, cambia de color o tarda más de lo habitual en cargarse, deje de cargarlo y usarlo y póngase en contacto con Philips. • No coloque aparatos ni pilas en hornos microondas ni sobre placas de inducción. • No abras, modifiques, perfores, dañes ni desmontes el producto ni las baterías para evitar que se sobrecalienten o emitan sustancias tóxicas o peligrosas. No generes un cortocircuito, sobrecargues ni cargues de forma inversa las baterías. • Si las baterías están dañadas o tienen fuga, evite el contacto con la piel o los ojos. Si esto ocurre, enjuaga la zona con agua de forma inmediata y consulta con tu médico.

Campos electromagnéticos (CEM)

Este aparato Philips cumple los estándares y las normativas aplicables sobre exposición a campos electromagnéticos.

Soporte

Para obtener asistencia para cualquier producto, información sobre el consumo de energía y la Declaración de conformidad de la UE, visita **www.philips.com/support**.

Reciclaje

• Este símbolo significa que los productos eléctricos y las baterías no se deben eliminar como residuos domésticos corrientes sin clasificar (Fig. 3). • Sigla la normativa de su país sobre recolección selectiva de productos eléctricos y baterías.

Eliminación de la batería recargable incorporada

La batería recargable incorporada solo debe ser retirada por un profesional cualificado cuando se deseché el aparato. Antes de extraer la batería, asegúrese de que el aparato está desconectado de la toma de corriente y de que la batería esté completamente descargada.

Tome las precauciones de seguridad necesarias cuando maneje herramientas para abrir el aparato y se deshaga de la batería recargable.

Al manipular las baterías, asegúrese de que sus manos, el producto y las baterías estén secas.

Para evitar cortocircuitos accidentales de las baterías después de la extracción, no deje que los terminales de la batería entren en contacto con objetos metálicos (por ejemplo, monedas, horquillas, anillos). No envuelva las baterías en papel de aluminio. Coloque cinta adhesiva en los terminales de las baterías o introduzca las baterías en una bolsa de plástico antes de desecharlas.

Peso con pila incluida.

- Compruebe si hay tornillos en la carcasa del aparato. Si es así, quítelos.
- Quite otros tornillos, paneles o piezas adicionales del aparato hasta que vea el circuito impreso con la batería recargable.
- Extraiga la batería recargable.

Français

Informations de sécurité importantes

N'utilisez le produit que pour l'usage domestique prévu. Lisez attentivement ces informations importantes (Fig. 1) avant d'utiliser le produit, les batteries ainsi que les accessoires et conservez-les pour un usage ultérieur. Une mauvaise utilisation peut être dangereuse ou entraîner des blessures graves. Les accessoires fournis peuvent varier selon les différents produits.

Avertissement

• Gardez le bloc d'alimentation et le socle de charge (s'il est fourni) au sec (Fig. 1). • Cet appareil est étanche (Fig. 2). Il peut être utilisé dans la baignoire et sous la douche, et peut être nettoyé sous l'eau du robinet. Pour des raisons de sécurité, l'appareil est uniquement prévu pour une utilisation sans fil. • Ne modifiez pas le bloc d'alimentation. • Cet appareil peut être utilisé par des enfants âgés de 8 ans ou plus, des personnes dont les capacités physiques, sensorielles ou intellectuelles sont réduites ou des personnes manquant d'expérience et de connaissances, à condition que ces enfants ou personnes soient sous surveillance ou qu'ils aient reçu des instructions quant à l'utilisation sécurisée de l'appareil et qu'ils aient pris connaissance des dangers encourus. Les enfants ne doivent pas jouer avec l'appareil. Le nettoyage et l'entretien ne doivent pas être

effectués par des enfants sans surveillance. • Débranchez l'appareil avant de le nettoyer à l'eau. • N'utilisez pas l'appareil s'il est endommagé. Remplacez les pièces endommagées par des pièces Philips neuves. • N'utilisez pas le bloc d'alimentation dans ou à proximité de prises murales qui contiennent un assainisseur d'air électrique, afin d'éviter que le bloc d'alimentation ne subisse des dommages irréversibles. • Pour des raisons d'hygiène, l'appareil doit être utilisé par une seule personne. • Nettoyez l'appareil à l'eau froide ou tiède uniquement. • N'utilisez jamais d'air comprimé, de tampons à récurer, de produits abrasifs ou de détergents agressifs pour nettoyer l'appareil. • De l'eau peut s'écouler de la prise située au bas de l'appareil lorsque vous le rincez. Ce phénomène est normal et ne présente pas de danger, car toutes les pièces électroniques à l'intérieur de l'appareil sont protégées. • Utilisez exclusivement des accessoires ou des consommables Philips d'origine. N'utilisez que le bloc d'alimentation amovible HQ8505. (Fig. 1) • Utilisez, chargez et conservez le produit à une température comprise entre 10 °C et 35 °C. • Tenez le produit et les piles à l'abri du feu et ne les exposez pas directement aux rayons du soleil ou à des températures élevées. • Si le produit devient anormalement chaud, dégage une odeur, change de couleur ou si la charge prend plus de temps que d'habitude, cessez d'utiliser et de charger le produit et contactez Philips. • Ne placez pas les produits et leurs piles dans un four à micro-ondes ou sur une table de cuisson à induction. • Afin d'éviter que les piles ne surchauffent ou ne dégagent des substances toxiques ou dangereuses, le produit et les piles ne doivent pas être ouverts, modifiés, percés, endommagés ou démontés. Les piles ne doivent pas être court-circuitées ou surchargées et leur polarité ne doit pas être inversée. • Si les piles sont endommagées ou fuient, évitez tout contact avec les yeux ou la peau. Si cela se produit, lavez immédiatement et abondamment avec de l'eau et consultez un médecin.

Champs électromagnétiques (CEM)

Cet appareil Philips est conforme à toutes les normes et à tous les règlements applicables relatifs à l'exposition aux champs électromagnétiques.

Assistance

Pour l'assistance produit, les détails consommation électrique et la déclaration de conformité aux directives de l'Union européenne, rendez-vous sur le site **www.philips.com/support**.

Recyclage

• Ce symbole signifie que les produits électriques et les piles ne doivent pas être jetées avec les ordures ménagères (Fig. 3). • Respectez la réglementation de votre pays concernant la collecte sélective des produits électriques et des piles.

Retrait de la batterie rechargeable intégrée

La batterie rechargeable intégrée doit être retirée exclusivement par un professionnel qualifié lors de la mise au rebut de l'appareil. Avant d'enlever la batterie, assurez-vous que l'appareil est débranché de la prise secteur et que la batterie est complètement vide.

Respectez toutes les mesures de sécurité nécessaires lorsque vous utilisez des outils pour ouvrir l'appareil ou retirer la batterie rechargeable.

Lorsque vous manipulez des piles, assurez-vous de bien sécher vos mains, le produit et les piles.

Pour éviter tout court-circuit accidentel des piles après leur retrait, ne laissez pas les bornes des piles entrer en contact avec des objets métalliques (pièces de monnaie, épingles à cheveu, bagues, etc.). Ne les emballez pas dans du papier d'aluminium. Collez les bornes des piles avec du ruban adhésif ou mettez les piles dans un sac en plastique avant de les jeter.

- Vérifiez si des vis sont présentes dans le boîtier de l'appareil. Si c'est le cas, enlevez-les.
- Retirez les vis, panneaux ou pièces supplémentaires de l'appareil jusqu'à ce que le circuit imprimé et la batterie rechargeable soient visibles.
- Retirez la batterie rechargeable.



Italiano

Informazioni di sicurezza importanti

Utilizzate il prodotto solo per l'uso domestico previsto. Prima di utilizzare il prodotto, le batterie e gli accessori, leggere attentamente queste informazioni importanti (Fig. 1) e conservarle per riferimenti futuri. L'uso improprio può causare pericoli o lesioni gravi. Gli accessori previsti possono variare a seconda del prodotto.

Avvertenza

• Mantenetelo l'unità di alimentazione e il supporto di ricarica (se in dotazione) asciutti (Fig. 1). • Questo apparecchio è impermeabile (Fig. 2). Può essere usato in vasca o doccia e pulito sotto l'acqua corrente. Per ragioni di sicurezza, l'apparecchio può quindi essere utilizzato solo senza filo. • Non apportate modifiche all'unità di alimentazione. • Questo apparecchio può essere usato da bambini a partire da 8 anni di età e da persone con capacità mentali, fisiche o sensoriali ridotte, prive di esperienza o conoscenze adatte a condizione che tali persone abbiano ricevuto assistenza o formazione per utilizzare l'apparecchio in maniera sicura e capiscano i potenziali pericoli associati a tale uso. Evitate che i bambini giochino con l'apparecchio. La manutenzione e la pulizia non devono essere eseguite da bambini se non in presenza di un adulto. • Scollegate l'apparecchio dalla presa di corrente prima di pulirlo con l'acqua. • Non utilizzate un apparecchio danneggiato. Sostituite le parti danneggiate con nuove parti Philips. • Per evitare danni irreparabili, non usate l'unità di alimentazione in o vicino a prese a muro che contengono o hanno contenuto un deodorante elettrico per ambienti. • Per motivi igienici, l'apparecchio deve essere usato da una sola persona. • Pulite l'apparecchio solo con acqua fredda o tiepida. • Non usate mai aria compressa, pagliette, detersivi abrasivi o liquidi aggressivi per pulire l'apparecchio. • Quando l'apparecchio viene sciacquato, potrebbero fuoriuscire gocce d'acqua dalla presa posta nella parte inferiore. Si tratta di un fenomeno del tutto normale e sicuro, in quanto tutte le parti elettroniche sono racchiuse in un guscio sigillato, all'interno dell'apparecchio. • Utilizzate solo accessori o materiali di consumo Philips originali. Utilizzate solo l'alimentatore amovibile HQ8505. (Fig. 1) • Ricaricate, utilizzate e riponete il prodotto a una temperatura compresa tra 10 °C e 35 °C. • Tenete il prodotto e le batterie lontani dal fuoco e non esponeteli alla luce solare diretta o alle alte temperature. • Se il prodotto si surriscalda in modo anormale, emana un odore strano, cambia colore o se la ricarica richiede più tempo del solito, interrompete l'utilizzo e la ricarica del prodotto e contattate Philips. • Non collocate i prodotti e le relative batterie in forni a microonde o su fornelli a induzione. • Per evitare che le batterie si surriscaldino o rilascino sostanze tossiche o pericolose, non aprite, modificate, perforate, danneggiate o smontate il prodotto o le batterie. Non mandate in cortocircuito, sovraccaricate o invertite la polarità delle batterie. • Se le batterie sono danneggiate o perdono del liquido, evitate il contatto con la pelle o gli occhi. In tal caso, sciacquate subito e accuratamente con acqua e consultate un medico.

Campi elettromagnetici (EMF)

Questo apparecchio Philips è conforme a tutti gli standard e alle norme applicabili relativi all'esposizione a campi elettromagnetici.

Assistenza

Per assistenza su tutti i prodotti, i dettagli sul consumo energetico e la Dichiarazione di conformità UE, visitate il sito **www.philips.com/support**.

Riciclabile

• Questo simbolo indica che i prodotti elettrici e le batterie non devono essere smaltiti con i normali rifiuti domestici (Fig. 3). • C'è uno spazio su cui potete restituire gratuitamente il prodotto vecchio a un rivenditore:

- Quando acquistate un prodotto nuovo, potete restituire un prodotto simile al rivenditore.
- Se non acquistate un prodotto nuovo, potete restituire prodotti con dimensioni inferiori a 25 cm (lunghezza, altezza e larghezza) ai rivenditori con superficie dedicata alla vendita di prodotti elettrici ed elettronici superiore ai 400 m².

• In tutti gli altri casi, attenetevi alle normative di raccolta differenziata dei prodotti elettrici, elettronici e delle batterie riciclabili in vigore nel vostro paese: un corretto smaltimento consente di evitare conseguenze negative per l'ambiente e la salute.

Identificazione del materiale di imballaggio e relative istruzioni	
Materiali di imballaggio in carta o cartone:	Materiali di imballaggio in plastica:
Raccolta carta*	Raccolta plastica*

*Raccolta differenziata dei rifiuti. Controlla le linee guida del tuo Comune.

Rimozione della batteria ricaricabile integrata

La batteria ricaricabile integrata deve essere rimossa solo da un tecnico qualificato al momento dello smaltimento dell'apparecchio. Prima di rimuovere la batteria, assicuratevi che l'apparecchio sia scollegato dalla presa di corrente e che la batteria sia completamente scarica.

Adottate tutte le misure di sicurezza necessarie quando utilizzate utensili per aprire l'apparecchio e quando smaltite la batteria ricaricabile.

Quando manegiate le batterie, assicuratevi che le mani, il prodotto e le batterie siano asciutti.

Per evitare il cortocircuito accidentale delle batterie dopo la rimozione, assicuratevi che i terminali delle batterie non

