

PHILIPS

Fidelio

Soundbar speaker

wireless detachable
speakers and subwooferwireless music streaming
with Bluetooth

User manual

Příručka pro uživatele

Brugervejledning

Benutzerhandbuch

Manual del usuario

Käyttöopas

Mode d'emploi

Felhasználói kézikönyv

Manuale utente

Gebruiksaanwijzing

Brukerhåndbok

Instrukcja obsługi

Manual do utilizador

Användarhandbok

Kullanım kılavuzu

Руководство пользователя

Посібник користувача

Қолданушының нұсқасы

Always there to help you

Register your product and get support at
www.philips.com/support

Question?
Contact
Philips

Inhoudsopgave

1	Belangrijk	2
	Veiligheid	2
	De zorg voor uw product	3
	De zorg voor het milieu	3
	Compliance	3
	Help en ondersteuning	3

2	Uw SoundBar	3
	Apparaat	3
	Afstandsbediening	4
	Draadloze draagbare luidsprekers	5
	Draadloze subwoofer	5
	Connectoren	6

3	Verbinden en instellen	6
	Draagbare luidsprekers opladen	6
	Koppelen met subwoofer/luidsprekers	7
	Luidsprekers plaatsen	7
	Aansluiten op de TV	8
	Digitale apparaten aansluiten met HDMI	8
	Audio van een TV en andere apparaten aansluiten	8

4	Ruimtekalibratie	9
	Stap 1: de muziekzone kalibreren	9
	Stap 2: de positie van de Surround-luidspreker kalibreren	10

5	Uw SoundBar gebruiken	10
	Het volume aanpassen	10
	Uw geluid kiezen	11
	MP3-speler	12
	Muziek via Bluetooth afspelen	12
	Bluetooth-verbinding via NFC	13
	Automatische stand-by	13
	Beeldschermhelderheid instellen	13
	Fabrieksinstellingen toepassen	13

6	Software bijwerken	13
	De softwareversie controleren	14
	De software bijwerken via USB	14

7	Uw SoundBar aan de wand monteren	14
	Geschikt voor wandmontage	14

8	Productspecificaties	14
----------	-----------------------------	----

9	Problemen oplossen	15
----------	---------------------------	----

1 Belangrijk

Lees alle instructies goed door en zorg ervoor dat u deze begrijpt voordat u uw product gaat gebruiken. Als het product wordt beschadigd omdat u de instructies niet hebt opgevolgd, is de garantie niet van toepassing.

Veiligheid

Risico op brand of een elektrische schok!

- Stel het product en de accessoires nooit bloot aan regen of water. Houd voorwerpen die vloeistoffen bevatten (zoals vazen) uit de buurt van het product. Mocht er onverhoopt vloeistof op of in het product terechtkomen, dan moet u de stekker direct uit het stopcontact halen. Neem contact op met Consumer Care om het product te laten nakijken voordat u het weer gaat gebruiken.
- Houd het product en de accessoires uit de buurt van open vuur of andere warmtebronnen, waaronder direct zonlicht.
- Steek geen voorwerpen in de ventilatiesleuven of andere openingen van het product.
- Als u het netsnoer of de aansluiting op het apparaat gebruikt om het apparaat uit te schakelen, dient u ervoor te zorgen dat deze goed toegankelijk zijn.
- Koppel het product los van het elektriciteitsnet als er onweer op komst is.
- Trek bij het loskoppelen van het netsnoer altijd aan de stekker en nooit aan het snoer.

Risico op kortsluiting of brand!

- Controleer voordat u het product aansluit op het stopcontact, of het voltage overeenkomt met de waarde op de onderzijde van het product. Sluit het product nooit aan op het stopcontact als het voltage afwijkt.

Risico op verwondingen of schade aan dit product!

- Voor producten die aan de wand bevestigd kunnen worden: gebruik alleen de meegeleverde beugel voor wandmontage. Bevestig de beugel aan een wand die het gezamenlijke gewicht van het product en de beugel kan dragen. Gibson Innovations aanvaardt geen verantwoordelijkheid voor een ondeskundige TV-montage die tot ongevallen, verwondingen of schade leidt.
- Plaats het product of andere voorwerpen nooit op netsnoeren of op andere elektrische apparatuur.
- Als het product wordt vervoerd bij een temperatuur die lager is dan 5 °C, dient u het product na het vervoer uit te pakken en te wachten tot de temperatuur van de het product

gelijk is aan de kamertemperatuur. Vervolgens kunt u het product op het stopcontact aansluiten.

- Delen van dit product kunnen van glas gemaakt zijn. Ga voorzichtig om met het product om letsel en schade te voorkomen.

Oververhittingsgevaar!

- Plaats dit product nooit in een afgesloten ruimte. Laat voor voldoende ruimte voor ventilatie aan alle zijden van het product een ruimte vrij van minstens tien centimeter. Zorg ervoor dat de ventilatiesleuven van het product nooit worden afgedekt door gordijnen of andere voorwerpen.

Gevaar voor milieuverontreiniging!

- Plaats geen oude en nieuwe of verschillende typen batterijen in het apparaat.
- Als de batterijen incorrect worden vervangen is er gevaar voor explosie. Vervang de batterij uitsluitend met een batterij van hetzelfde of een gelijkwaardig type.
- Verwijder de batterijen als ze leeg zijn of als de afstandsbediening lange tijd niet wordt gebruikt.
- Batterijen bevatten chemische stoffen en moeten apart van het huisvuil worden ingezameld.

Risico op inslikken batterijen.

- Het product/de afstandsbediening bevat mogelijk een knoopcelbatterij, die kan worden ingeslikt. Houd de batterij te allen tijde buiten het bereik van kinderen. Als deze wordt ingeslikt, kan de batterij ernstig letsel of de dood veroorzaken. Binnen twee uur van inname kunnen zich ernstige interne brandwonden voordoen.
- Als u vermoedt dat een batterij is ingeslikt of in een lichaamsonderdeel is gekomen, zoek dan onmiddellijke medische hulp.
- Wanneer u de batterijen vervangt, houd de nieuwe en gebruikte batterijen dan altijd buiten bereik van kinderen. Controleer of het batterijcompartiment volledig is gesloten nadat u de batterij hebt vervangen.
- Als het batterijcompartiment niet volledig kan worden gesloten, gebruik het product dan niet meer. Houd het product buiten bereik van kinderen en neem contact op met de fabrikant.



Dit is een KLASSE II apparaat met dubbele isolatie en zonder aarding.

De zorg voor uw product

Gebruik alleen een microvezeldoek om het product te reinigen.

De zorg voor het milieu

Verwijdering van uw oude product en batterijen



Uw product is vervaardigd van kwalitatief hoogwaardige materialen en onderdelen die kunnen worden gerecycled en hergebruikt.



Dit symbool op een product betekent dat het product voldoet aan EU-richtlijn 2012/19/EU.



Dit symbool betekent dat het product een accu bevat die voldoet aan EU-richtlijn 2013/56/EU, die niet met regulier huishoudelijk afval kan worden weggeworpen. We raden u sterk aan om uw product naar een officieel inzamelpunt of een Philips-servicecentrum te brengen zodat een deskundige de accu kan verwijderen.

Stel uzelf op de hoogte van de lokale wetgeving over gescheiden inzameling van afval van elektrische en elektronische producten en accu's. Volg de lokale regels op en werp het product en de accu nooit samen met ander huisvuil weg. Als u oude producten en accu's correct verwijdert, voorkomt u negatieve gevolgen voor het milieu en de volksgezondheid.

Compliance

Dit product voldoet aan de vereisten met betrekking tot radiostoring van de Europese Unie. Gibson Innovations verklaart hierbij dat dit product voldoet aan de essentiële vereisten en andere relevante bepalingen van richtlijn 2014/53/EU. U kunt de conformiteitsverklaring lezen op www.p4c.philips.com.

Help en ondersteuning

Voor uitgebreide online ondersteuning gaat u naar www.philips.com/support. Hier kunt u:

- De gebruikershandleiding en de snelstartgids te downloaden
- Video-tutorials (alleen beschikbaar voor bepaalde modellen) te bekijken
- Antwoorden op veelgestelde vragen te lezen
- Ons per e-mail een vraag te stellen
- Met een medewerker van de klantenservice te chatten

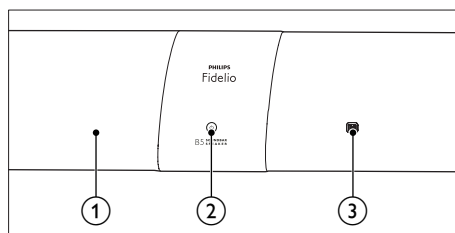
Volg de instructies op de website om uw taal te kiezen en voer dan uw productnummer in. U kunt ook contact opnemen met Consumer Care in uw land voor ondersteuning. Noteer voordat u contact opneemt het model en serienummer van uw product. U kunt deze informatie op de achter- of onderzijde van uw product vinden.

2 Uw SoundBar

Gefeliciteerd met uw aankoop en welkom bij Philips! Registreer uw SoundBar op www.philips.com/welcome om optimaal gebruik te kunnen maken van de door Philips geboden ondersteuning.

Apparaat

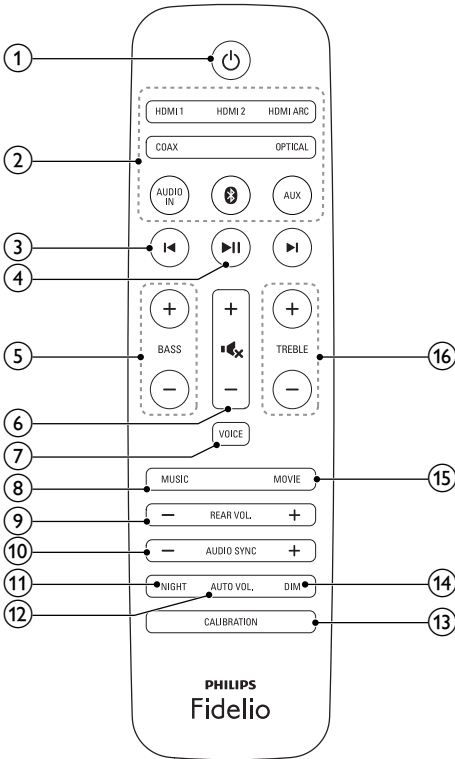
Dit gedeelte bevat een overzicht van het apparaat.



- ① **Weergavedisplay**
- ② **⏻ (Standby-Aan/Stand-byindicator)**
Als de SoundBar in stand-by staat, licht het stand-by lampje rood op.
- ③ **NFC-tag**
Raak het NFC-apparaat op de tag aan om een Bluetooth-verbinding tot stand te brengen.

Afstandsbediening

Dit gedeelte bevat een overzicht van de afstandsbediening.



① **⏻**
De SoundBar inschakelen of op stand-by zetten.

② Bronknoppen

- **HDMI ARC:** hiermee schakelt u uw bron naar HDMI ARC-aansluiting.
- **HDMI 1:** hiermee schakelt u uw bron naar de HDMI IN 1-aansluiting.
- **HDMI 2:** hiermee schakelt u uw bron naar de HDMI IN 2-aansluiting.
- **COAX:** Hiermee schakelt u uw audiobron naar de coaxaansluiting.
- **OPTICAL:** Hiermee schakelt u uw audiobron naar de optische aansluiting.
- **AUDIO IN:** hiermee schakelt u uw audiobron naar de MP3-aansluiting (3,5 mm aansluiting).
- **📶:** alleen voor Bluetooth op het apparaat: hiermee schakelt u over naar de Bluetooth-modus.

- **AUX:** schakel uw audiobron naar de AUX-aansluiting.

③ ⏮ / ⏭

Alleen voor Bluetooth op het apparaat: hiermee gaat u naar de vorige/volgende track.

④ ⏸

Alleen voor Bluetooth op het apparaat: hiermee kunt u afspelen, pauzeren of hervatten.

⑤ **BASS +/-**

Hiermee verhoogt of verlaagt u lage tonen op het apparaat.

⑥ **Volumeregeling**

- **+/-:** Hiermee verhoogt of verlaagt u het volume.
- **🔇:** Hiermee schakelt u het geluid uit of in.

⑦ **VOICE**

- Druk hierop om de geluidsmodus voor helder stemgeluid te selecteren.
- Houd ingedrukt om de geluidsmodus **CLOSE TO ME** (dicht bij mij) in of uit te schakelen.

⑧ **MUSIC**

Hiermee selecteert u de geluidsmodus Stereo.

⑨ **REAR VOL. +/-**

Druk hierop om het volume van de draagbare linker- en rechterluidspreker te verhogen of te verlagen (alleen van toepassing wanneer deze draadloos zijn verbonden met het apparaat (of als de modus **SURROUND ON DEMAND** wordt ingeschakeld)).

⑩ **AUDIO SYNC +/-**

Hiermee verhoogt of verlaagt u de audiovertraging.

⑪ **NIGHT**

Hiermee schakelt u de nachtmodus in of uit.

⑫ **AUTO VOL.**

Hiermee schakelt u het autovolume in of uit.

⑬ **CALIBRATION**

- Houd ingedrukt om de kalibratie voor de muziekzone te starten.
- Druk drie keer om de kalibratie voor de positie van de draagbare linker- en rechterluidspreker te starten.

⑭ **DIM**

Hiermee stelt u de helderheid van het SoundBar-display in.

⑮ **MOVIE**

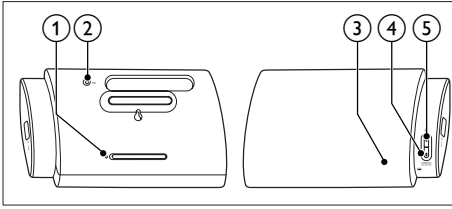
Hiermee selecteert u de geluidsmodus Surround Sound.

⑯ **TREBLE +/-**

Hiermee verhoogt of verlaagt u hoge tonen op het apparaat.

Draadloze draagbare luidsprekers

De SoundBar wordt geleverd met twee draadloze draagbare luidsprekers (links en rechts).



* De bovenstaande illustratie geeft een overzicht van de draagbare linkerluidspreker.

① Reset-opening

Druk in met een pin om de fabrieksinstellingen van de draagbare luidspreker te herstellen.

② ON

- Druk hierop om de draagbare luidspreker in te schakelen als deze automatisch naar stand-by gaat.
- Houd ingedrukt om de luidspreker in stand-by te zetten.

③ LED-lampje luidspreker

- **Knippert afwisselend rood en oranje** als de draagbare luidspreker niet draadloos is verbonden met het apparaat.
- **Brandt wit** wanneer de draagbare luidspreker draadloos is verbonden met het apparaat, of wanneer de batterij vol is of de capaciteit meer is dan 30%.
- **Brandt rood** wanneer de batterijcapaciteit minder is dan 30%.
- **Knippert rood** wanneer de batterijcapaciteit minder is dan 10%.
- **Brandt oranje** wanneer de draagbare luidspreker wordt opgeladen (alleen voor draagbare luidsprekers die op het apparaat zijn geplaatst).

④ Knop/LED-lampje SURROUND ON DEMAND

- Druk hierop om de draagbare luidspreker over te schakelen naar de modus **SURROUND ON DEMAND**.
- Het LED-lampje brandt wit wanneer de draagbare luidspreker is overgeschakeld naar de modus **SURROUND ON DEMAND**.

⑤ Knop/LED-lampje

- Druk hierop om de draagbare luidspreker over te schakelen naar de Bluetooth-modus.

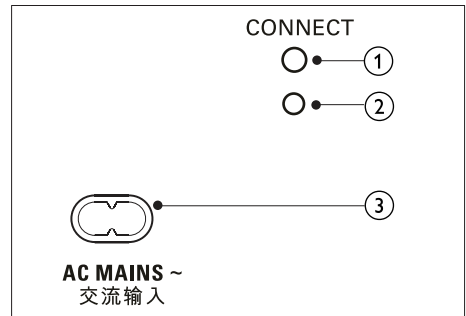
- Het LED-lampje knippert wanneer u de draagbare luidspreker overschakelt naar Bluetooth en er geen verbinding is met een Bluetooth-apparaat.
- Het LED-lampje brandt onafgebroken wanneer u de draagbare luidspreker overschakelt naar Bluetooth en er verbinding is met een Bluetooth-apparaat.

Opmerking

- Als u op de knop ⑤ op de draagbare luidspreker drukt, wordt de verbinding tussen de draagbare luidspreker en het apparaat verbroken (of wordt de modus **SURROUND ON DEMAND** uitgeschakeld).

Draadloze subwoofer

De SoundBar wordt geleverd met een draadloze subwoofer.



① CONNECT (Verbinden)

Druk in om naar de koppelmodus voor de subwoofer te gaan.

② Subwooferlampje

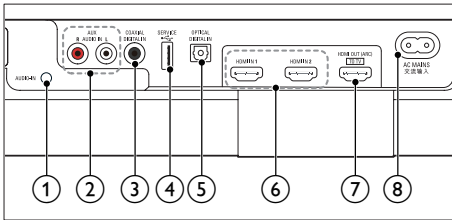
- Wanneer de subwoofer is ingeschakeld, brandt het lampje.
- Tijdens draadloze koppeling van de subwoofer met het apparaat knippert het lampje snel wit.
- Wanneer de koppeling is voltooid, gaat het lampje wit branden.
- Wanneer de draadloze koppeling mislukt, knippert het lampje langzaam wit.

③ AC MAINS~

Hiermee sluit u de subwoofer aan op netspanning.

Connectoren

Dit gedeelte bevat een overzicht van de aansluitingen op uw SoundBar:



- ① **AUDIO-IN**
Audio-invoer vanaf bijvoorbeeld een MP3-speler (3,5mm-aansluiting).
- ② **AUX-AUDIO IN L/R**
Hierop sluit u een analoge audio-uitgang van de TV of een analogo apparaat aan.
- ③ **DIGITAL IN-COAXIAL**
Hierop sluit u een coaxiale audio-uitgang van de TV of een digitaal apparaat aan.
- ④ **↔ (SERVICE)**
Sluit een USB-stick aan om software van dit product te upgraden (niet voor het afspelen van media).
- ⑤ **DIGITAL IN-OPTICAL**
Hierop sluit u een optische audio-uitgang van de TV of een digitaal apparaat aan.
- ⑥ **HDMI IN1/HDMI IN2**
Hier sluit u een kabel voor een HDMI-uitgang op een digitaal apparaat aan.
- ⑦ **TO TV-HDMI OUT (ARC)**
Hierop sluit u de HDMI-ingang (ARC) van de TV aan.
- ⑧ **AC MAINS~**
Hiermee sluit u de subwoofer aan op netspanning.

3 Verbinden en instellen

In dit gedeelte wordt besproken hoe u uw SoundBar op een TV en andere apparaten kunt aansluiten en vervolgens instellen.

Raadpleeg de snelstartgids voor informatie over de basisaansluitingen van uw SoundBar en accessoires.

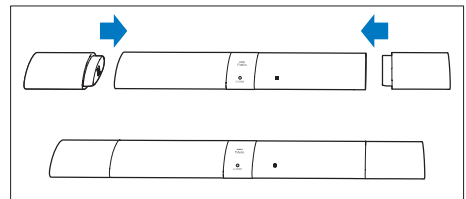
Opmerking

- Kijk op het typeplaatje aan de achter- of onderkant van het product voor het identificatienummer en de voedingsspanning.
- Controleer altijd of de stekkers van alle apparaten uit het stopcontact zijn verwijderd voordat u apparaten aansluit of aansluitingen verandert.

Draagbare luidsprekers opladen

Als de draagbare linker- en rechterluidspreker niet op het apparaat zijn geplaatst, wordt het batterijniveau door het LED-lampje op de luidspreker aangeduid.

- **Brandt wit:** volle batterij of capaciteit meer dan 30% resterend
- **Brandt rood:** laag batterijniveau (minder dan 30% resterend)
- **Knippert rood:** bijna leeg (minder dan 10% resterend)



- 1 Plaats uw draagbare luidsprekers op het apparaat om op te laden.
- 2 Hiermee schakelt u dit apparaat in.
 - ↳ Tijdens het opladen brandt het LED-lampje op de luidspreker oranje.
 - ↳ Wanneer het opladen is voltooid, brandt het LED-lampje op de luidspreker 10 seconden wit.

Opmerking

- Het kan ongeveer twee uur duren om de draagbare luidsprekers volledig op te laden.
- De batterijprestaties hangen af van veel factoren, zoals volume, geluidinstellingen en afgespeelde media.

Koppelen met subwoofer/ luidsprekers

Wanneer u de SoundBar, de draagbare luidsprekers en de subwoofer inschakelt, worden de draadloze luidsprekers en subwoofer automatisch gekoppeld met de SoundBar voor een draadloze verbinding. Als er geen geluid uit de draadloze luidsprekers en subwoofer komt, koppelt u de draagbare luidsprekers en de subwoofer handmatig.

Koppelen met de subwoofer

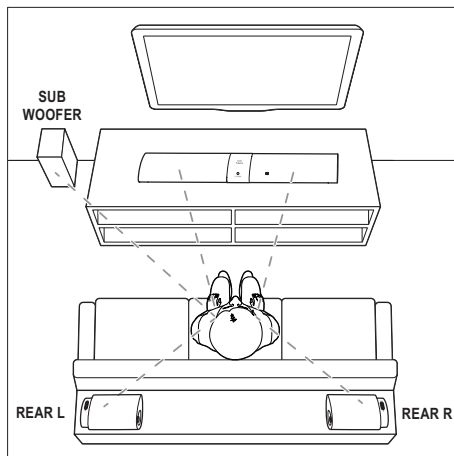
- Schakel de SoundBar en de subwoofer in.
 - ↳ Als de verbinding met de SoundBar verbroken is, knippert het lampje op de subwoofer langzaam wit.
- Druk op de knop **CONNECT** (Verbinden) op de subwoofer om naar de koppelmodus te gaan.
 - ↳ Het lampje op de subwoofer knippert snel wit.
- Druk in de **OPTICAL**-modus (druk op **OPTICAL**) op de afstandsbediening binnen zes seconden tweemaal op **⏮** en vervolgens eenmaal op **Volume +** en houd daarna **BASS +** ingedrukt.
 - ↳ Als de koppeling is voltooid, gaat het lampje op de subwoofer wit branden.
 - ↳ Als de koppeling mislukt, knippert het lampje op de subwoofer langzaam wit.
- Als de koppeling mislukt, herhaalt u bovenstaande stappen.

Koppelen met de luidsprekers

- Schakel de SoundBar en de draagbare luidsprekers in.
 - ↳ Als de verbinding met de SoundBar is verbroken, knippert het LED-lampje op de draagbare luidspreker afwisselend rood en oranje.
- Plaats de draagbare linker- en rechterluidspreker op het apparaat om automatisch te koppelen.
- Als het koppelen mislukt, plaatst u de draagbare luidsprekers opnieuw op het apparaat.

Luidsprekers plaatsen

Voor het beste geluidseffect plaatst u alle luidsprekers richting de zitplaats en op oorhoogte (wanneer u zit).



Opmerking

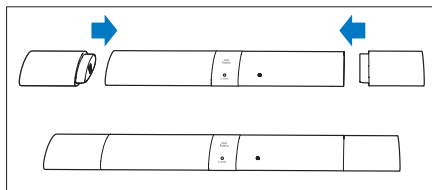
- Surround Sound is afhankelijk van factoren zoals vorm en afmetingen van de kamer, type muur en plafond, ramen en andere spiegelende oppervlakken, en luidsprekerakoestiek. Experimenteer met de luidsprekerposities om de optimale opstelling voor uw omgeving te vinden.

Volg deze algemene richtlijnen voor het plaatsen van luidsprekers.

- Zitplaats:**
dit is het midden van het luistergebied.
- Plaats de SoundBar voor de zitplaats.
- REAR L** (linksachter) en **REAR R** (rechtsachter):
Plaats de draagbare luidsprekers (Surround) aan de linker- en rechterzijde naast of net achter de zitplaats.
- SUBWOOFER** (subwoofer):
Plaats de subwoofer ten minste één meter links of rechts van uw TV. Zorg ervoor dat er een ruimte van ongeveer tien centimeter tussen de muur en de subwoofer zit.

De draagbare luidsprekers op het apparaat plaatsen

U kunt de draagbare linker- en rechterluidspreker ook op het apparaat plaatsen om te luisteren naar audio of bijvoorbeeld TV-programma's en nieuws te bekijken.

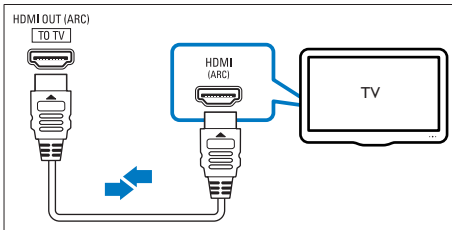


Aansluiten op de TV

Sluit uw SoundBar op een TV aan. U kunt naar audio van TV-programma's luisteren via uw SoundBar. Gebruik de aansluiting met de beste kwaliteit op uw SoundBar en TV.

Verbinding met de TV maken via HDMI (ARC)

Uw SoundBar ondersteunt HDMI met Audio Return Channel (ARC). Als uw TV compatibel is met HDMI ARC kunt u het geluid van de TV via uw SoundBar afspelen met alleen een HDMI kabel.



- 1 Met een High Speed HDMI-kabel sluit u de **HDMI OUT (ARC)**-aansluiting op uw SoundBar aan op de **HDMI ARC**-aansluiting op de TV.
 - De **HDMI ARC**-aansluiting kan er op de TV anders uitzien. Raadpleeg de gebruikershandleiding van uw TV voor meer informatie.
- 2 Schakel HDMI-CEC in op uw TV. Raadpleeg de gebruikershandleiding van uw TV voor meer informatie.

Opmerking

- Als uw TV niet HDMI ARC-compatibel is, sluit u een audiokabel aan om het geluid van de TV via de SoundBar te horen. (zie 'Audio van een TV en andere apparaten aansluiten' op pagina 8)
- Als uw TV een DVI-aansluiting heeft, kunt u een HDMI/DVI-adapter gebruiken voor aansluiting op de TV. Mogelijk zijn bepaalde functies echter niet beschikbaar.

Digitale apparaten aansluiten met HDMI

U kunt een digitaal apparaat zoals een set-top box, DVD/Blu-ray-speler of gameconsole aansluiten op uw SoundBar via één HDMI-aansluiting. Wanneer u de

apparaten op deze manier aansluit en een bestand of game afspelt, wordt

- De video automatisch op uw TV weergegeven, en
 - Audio automatisch op uw SoundBar afgespeeld.
- 1 Verbind de **HDMI OUT**-aansluiting van uw digitale apparaat met behulp van een High Speed HDMI-kabel met de **HDMI IN 1/2** op uw SoundBar.
 - 2 Verbind uw Soundbar via **HDMI OUT (ARC)** met de TV.
 - Als de TV niet compatibel is met HDMI CEC, kiest u de correcte video-ingang op uw TV.
 - 3 Schakel op het aangesloten apparaat HDMI-CEC in. Raadpleeg voor informatie de gebruikershandleiding van het apparaat.

Audio van een TV en andere apparaten aansluiten

Speel audio van TV of andere apparaten af via de luidsprekers van uw SoundBar:

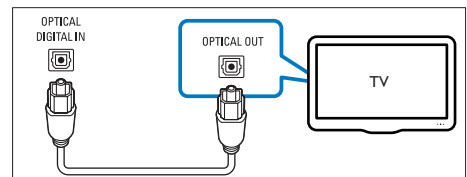
Gebruik de aansluiting met de beste kwaliteit op uw TV, SoundBar en andere apparaten.

Opmerking

- Als uw SoundBar en TV zijn verbonden via HDMI ARC, dan hebt u geen audioaansluiting nodig.

Optie 1: audio aansluiten via een digitale optische kabel

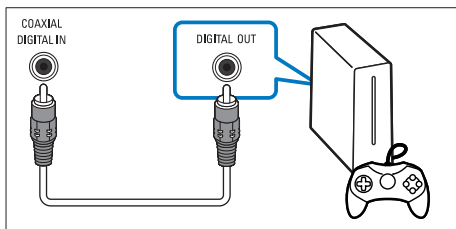
De beste geluidskwaliteit



- 1 Sluit de **OPTICAL**-aansluiting op uw SoundBar aan op de **OPTICAL OUT**-aansluiting op de TV of een ander apparaat via een optische kabel.
 - De digitale optische aansluiting kan worden aangeduid met **SPDIF** of **SPDIF OUT**.

Optie 2: audio aansluiten via een digitale coaxkabel

De beste geluidskwaliteit

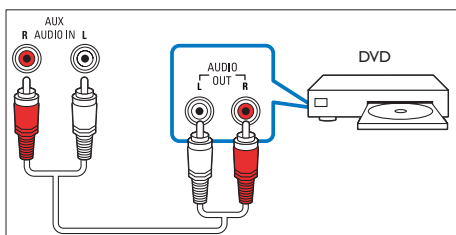


- 1 Sluit de **COAXIAL**-aansluiting op uw SoundBar aan op de **COAXIAL/DIGITAL OUT**-aansluiting op de TV of een ander apparaat via een coaxkabel.
 - De digitale coaxiale aansluiting kan worden aangeduid met **DIGITAL AUDIO OUT**.

Optie 3: audio aansluiten via analoge audiokabels

Standaard geluidskwaliteit

- 1 Sluit de **AUX**-aansluitingen op uw SoundBar via een analoge kabel aan op de **AUDIO OUT**-aansluitingen op de TV of een ander apparaat.



4 Ruimtekalibratie

Ruimtekalibratie wordt gebruikt om de volgende voordelen te bereiken en de Surround Sound-ervaring te optimaliseren.

- De draagbare linker- en rechterluidspreker (Surround) helemaal volgens uw wensen plaatsen.
- Automatisch de optimale balans tussen de draagbare luidsprekers (Surround) met betrekking tot uw zitplaats bepalen.

Ruimtekalibratie omvat twee stappen.

- **Stap 1:** de muziekzone kalibreren
- **Stap 2:** de positie van de Surround-luidspreker kalibreren

Wanneer moet u kalibreren?

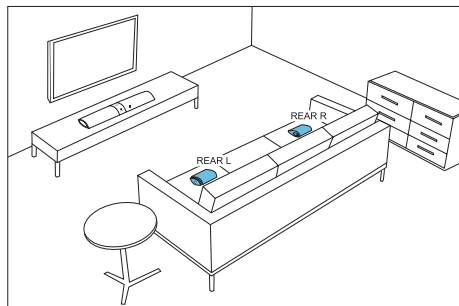
- Als u voor de eerste keer ruimtekalibratie gebruikt, voert u **stap 1** en **stap 2** in de juiste volgorde uit.
- Als u de indeling van de zitplaatsen wijzigt, voert u **stap 1** en **stap 2** in de juiste volgorde uit.
- Als u de draagbare linker- en rechterluidspreker (Surround) verplaatst, voert u alleen **stap 2** uit (**stap 1** kan worden overgeslagen).

Voordat u begint

- Zorg ervoor dat de kamer redelijk rustig is.
- Richt de draagbare linker- en rechterluidspreker naar het apparaat.
- Zorg ervoor dat het apparaat en de draagbare linker- en rechterluidspreker elkaar volledig kunnen 'zien', zonder dat er obstakels tussen staan. Zet de draagbare luidsprekers indien nodig rechtop.
- De minimale afstand tussen de draagbare luidsprekers en het apparaat is 0,8 meter; de maximale afstand 6 meter.

Stap 1: de muziekzone kalibreren

- 1 Plaats de draagbare linker- en rechterluidspreker op twee zitplaatsen van uw voorkeur (zoals op een bank).
 - Zorg ervoor dat de draagbare linker- en rechterluidspreker draadloos zijn verbonden met het apparaat (druk op **SURROUND ON DEMAND**).



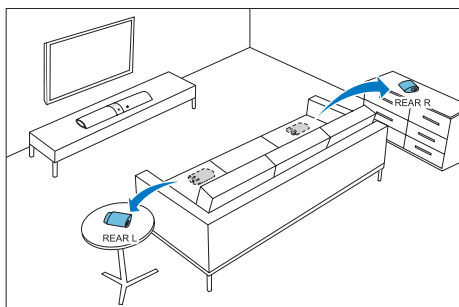
- 2 Houd **CALIBRATION** op de afstandsbediening drie seconden ingedrukt om de kalibratie te starten.
 - ↳ **ZONE** (zone) wordt op het display weergegeven.

↳ U kunt de kalibratietonen uit de draagbare luidsprekers horen.

- 3 Wacht tot de kalibratietonen ophouden.
↳ ->SPKR (luidspreker) wordt op het display weergegeven.
- 4 Vervolgens voert u stap 2 uit (de positie van de Surround-luidspreker kalibreren) en slaat u de nieuwe instellingen op.

Stap 2: de positie van de Surround-luidspreker kalibreren

- 1 Plaats de draagbare linker- en rechterluidspreker (Surround) op de gewenste plek.
 - Zorg ervoor dat de draagbare linker- en rechterluidspreker draadloos zijn verbonden met het apparaat (druk op **SURROUND ON DEMAND**).



- 2 Druk eenmaal op **CALIBRATION** om de kalibratie te starten.
 - Als u de draagbare linker- en rechterluidspreker verplaatst en al eens eerder ruimtekalibratie hebt uitgevoerd, drukt u **drie keer** op **CALIBRATION** om de kalibratie te starten en slaat u stap 1 (de muziekzone kalibreren) over.
- ↳ U kunt de kalibratietonen uit de draagbare luidsprekers horen.
- 3 Wacht tot de kalibratietonen ophouden.
↳ Als de kalibratie slaagt, wordt **DONE** (gereed) op het display weergegeven en worden de nieuwe instellingen opgeslagen.

Opmerking

- Ruimtekalibratie duurt ongeveer drie minuten.
- Verbetering in Surround Sound is alleen waar te nemen als de draagbare linker- en rechterluidspreker (Surround) onjuist waren geplaatst, of als de muziek die u afspeelt een sterk Surround-effect bevat.
- Als de draagbare linker- en rechterluidsprekers tijdens de kalibratie worden verwisseld, dan wordt **L<->R** gedurende enkele seconden weergegeven. Daarna wordt de kalibratie voltooid.
- Tijdens de kalibratie, kunt u op **CALIBRATION** drukken om de kalibratie te annuleren. De instellingen worden dan teruggezet naar de standaardwaarde.
- Als de ruimtekalibratie mislukt, wordt er een foutmelding weergegeven op het display, zoals **FAIL** (mislukt). De instellingen worden teruggezet naar de standaardwaarde.
- Als de ruimtekalibratie mislukt, probeert u het opnieuw en zorgt u ervoor dat u de kalibratiepunten die aan het begin van dit hoofdstuk worden beschreven, nauwkeurig opvolgt.

5 Uw SoundBar gebruiken

In dit gedeelte wordt besproken hoe u de SoundBar kunt gebruiken om audio vanaf de aangesloten apparaten af te spelen.

Voordat u begint

- Maak de benodigde aansluitingen zoals beschreven in de snelstartgids en de gebruikershandleiding.
- Schakel de SoundBar naar de correcte bron wanneer u een ander apparaat aansluit.

Het volume aanpassen

- 1 Druk op **+/- (Volume)** om het volume te verhogen of te verlagen.
 - Druk op **⏏** om het geluid te dempen.
 - Als u het geluid weer wilt inschakelen, drukt u nogmaals op **⏏** of drukt u op **+/- (Volume)**.

Alleen voor de draagbare linker- en rechterluidspreker

- 1 Wanneer de draagbare linker- en rechterluidspreker draadloos zijn verbonden met het apparaat (in de modus **SURROUND ON DEMAND**), drukt u op **REAR VOL. +/-** om het volume te verhogen of te verlagen.

Uw geluid kiezen

In deze paragraaf wordt besproken hoe u het beste geluid kiest voor uw video of muziek.

Surround Sound-modus

Ga helemaal op in het geluid met de Surround Sound-modi.

- Druk op **MOVIE** om een Surround-ervaring te creëren. Ideaal voor het kijken van een film.
- Druk op **MUSIC** voor stereogeluid. Ideaal voor het luisteren naar muziek.

Helder stemgeluid

Hierdoor wordt de menselijke stem helderder en beter hoorbaar.

- 1 Druk op **VOICE** om over te schakelen naar Helder stemgeluid.
 - ↳ Wanneer Helder stemgeluid wordt ingeschakeld, wordt **VOICE** weergegeven.
- 2 Als u deze geluidsmodus wilt afsluiten, drukt u op **MOVIE** of **MUSIC** om een andere geluidsmodus te selecteren.

CLOSE TO ME (dicht bij mij)

Voor een ultiem helder geluid zonder uw bureaustoren, plaatst u de draagbare linker- en rechterluidspreker bij u in de buurt en activeert u deze functie (om het apparaat te dempen).

Opmerking

- De functie is alleen van toepassing wanneer de draagbare linker- en rechterluidspreker draadloos zijn verbonden met het apparaat (of de modus **SURROUND ON DEMAND** wordt ingeschakeld).
- Als **CLOSE TO ME** (dicht bij mij) is ingeschakeld, worden de functies voor de knoppen **MOVIE** en **MUSIC** uitgeschakeld.

- 1 Houd **VOICE** drie seconden ingedrukt om de functie te activeren.
 - ↳ **CLOSE TO ME** (dicht bij mij) schuift één keer over het display.
 - ↳ Het apparaat wordt gedempt.
- 2 Als u deze geluidsmodus wilt afsluiten, houdt u **VOICE** nogmaals ingedrukt gedurende drie seconden.
 - ↳ De vorige geluidsmodus wordt ingeschakeld.

Equalizer

Wijzig de instellingen van de SoundBar voor hoge tonen (treble) en lage tonen (bass).

- 1 Druk op **TREBLE +/-** of **BASS +/-** om de frequentie aan te passen.

Automatisch volume

Schakel het automatische volume in om het volume constant te houden wanneer u naar een andere bron overschakelt.

De geluidsdynamiek wordt tevens gecomprimeerd, waardoor het volume bij rustige scènes toeneemt en bij luide scènes afneemt.

- 1 Druk op **AUTO VOL.** om automatisch volume in of uit te schakelen.
 - ↳ Wanneer het automatische volume wordt ingeschakeld, schuift **ON AUTO** één keer over het display.
 - ↳ Wanneer het automatische volume wordt uitgeschakeld, schuift **OFF AUTO** één keer over het display.

Beeld en geluid synchroniseren

Als het geluid en beeld niet synchroon zijn, kunt u het geluid vertragen om dit overeen te laten komen met het beeld.

- 1 Druk op **AUDIO SYNC +/-** om de audio met de video te synchroniseren.
 - Met **AUDIO SYNC +** neemt de geluidsvertraging toe en met **AUDIO SYNC -** neemt de geluidsvertraging af.

Nachtmodus

Als u in stilte wilt luisteren, kunt u met de nachtmodus het volume van harde geluiden verlagen wanneer u audio afspeelt. De nachtmodus is alleen beschikbaar voor Dolby Digital-geluid.

- 1 Druk op **NIGHT** om de nachtmodus in of uit te schakelen.
 - ↳ Wanneer de nachtmodus wordt ingeschakeld, schuift **ON NIGHT** één keer over het display.
 - ↳ Wanneer de nachtmodus wordt uitgeschakeld, schuift **OFF NIGHT** één keer over het display.

Opmerking

- Als automatisch volume is ingeschakeld, kunt u de nachtmodus niet inschakelen.

MP3-speler

Sluit uw MP3-speler aan om uw audiobestanden of muziek af te spelen.

Wat hebt u nodig...

- Een MP3-speler.
- Een stereo-audiokabel van 3,5 mm.

- 1 Sluit de MP3-speler met de 3,5 mm stereo-audiokabel aan op de **AUDIO IN**-aansluiting van uw SoundBar.
- 2 Druk op **AUDIO IN**.
- 3 Druk op de knoppen op de MP3-speler om audiobestanden of muziek te selecteren en af te spelen.
 - Het wordt aangeraden om op de MP3-speler het volume binnen 80% van het maximumvolume in te stellen.

Muziek via Bluetooth afspelen

Verbind de SoundBar via Bluetooth met uw Bluetooth-apparaat (zoals een iPad, iPhone, iPod touch, Android-telefoon of laptop) zodat u via de luidsprekers van uw SoundBar kunt luisteren naar de audiobestanden die op het apparaat zijn opgeslagen.

Wat hebt u nodig

- Een Bluetooth-apparaat dat Bluetooth-profiel A2DP ondersteunt en met Bluetooth-versie 2.1 + EDR.
- De maximale afstand tussen de SoundBar en een Bluetooth-apparaat is ongeveer 10 meter.



Opmerking

- Het streamen van muziek kan worden onderbroken door obstakels tussen het apparaat en dit product, zoals een muur, een metalen behuizing om het apparaat of apparaten in de nabijheid die dezelfde frequentie gebruiken.
- Als u dit product met een ander Bluetooth-apparaat wilt verbinden, verbreekt u de huidige Bluetooth-verbinding.

Bluetooth op het apparaat

- 1 Druk op **Ⓜ** op de afstandsbediening om het apparaat naar de Bluetooth-modus te schakelen.
↳ **BT** op het display knippert.
- 2 Op het Bluetooth-apparaat schakelt u over naar Bluetooth en zoekt en selecteert u **Fidelio B5** om de verbinding tot stand te brengen (zie de gebruikershandleiding voor het inschakelen van Bluetooth).

- ↳ Tijdens het verbinden knippert **BT** op het display.
- 3 Wacht tot **BT** op het display onafgebroken gaat branden.
↳ Als de verbinding tot stand is gebracht, gaat **BT** op het display branden.
↳ Als er geen verbinding kan worden gemaakt, knippert **BT** op het display.
- 4 Selecteer audiobestanden of muziek op uw Bluetooth-apparaat en speel deze af.
 - Tijdens het afspelen wordt de muziek gepauzeerd als een oproep binnenkomt.
 - Als het streamen van muziek wordt onderbroken, plaatst u het Bluetooth-apparaat dichterbij het apparaat.
- 5 Kies een andere bron om Bluetooth af te sluiten.
↳ Wanneer u terugschakelt naar de Bluetooth-modus, wordt de Bluetooth-verbinding hervat.
 - Als u de huidige Bluetooth-verbinding wilt verbreken, houdt u **Ⓜ** ingedrukt op de afstandsbediening.

Bluetooth op één luidspreker

U kunt de draagbare linker- of de draagbare rechterluidspreker gebruiken als zelfstandige Bluetooth-luidspreker, onafhankelijk van het apparaat.

- 1 Druk op de knop **Ⓜ** op de linker- of rechterluidspreker om over te schakelen naar de Bluetooth-modus.
↳ Het LED-lampje **Ⓜ** op de linker- of rechterluidspreker knippert.
- 2 Schakel Bluetooth in op het Bluetooth-apparaat en zoek en kies de naam van de linker- of rechterluidspreker om verbinding te maken (zie de gebruikershandleiding van het Bluetooth-apparaat om Bluetooth in te schakelen).
 - **B5 -L portable** staat voor de draagbare linkerluidspreker; **B5 -R portable** voor de draagbare rechterluidspreker.
 - ↳ Het LED-lampje **Ⓜ** op de linker- of rechterluidspreker knippert terwijl de verbinding tot stand wordt gebracht.
- 3 Wacht totdat het LED-lampje **Ⓜ** op de draagbare luidspreker onafgebroken gaat branden.
↳ Als de verbinding succesvol tot stand is gekomen, klinkt de verbindingstoon en gaat het LED-lampje **Ⓜ** op de draagbare luidspreker branden.
↳ Als de verbinding mislukt, knippert het LED-lampje **Ⓜ** op de draagbare luidspreker.

- 4 Selecteer audiobestanden of muziek op uw Bluetooth-apparaat en speel deze af.
- Tijdens het afspelen wordt de muziek gepauzeerd als een oproep binnenkomt.
 - Als het streamen van muziek wordt onderbroken, plaatst u het Bluetooth-apparaat dichterbij het apparaat.
- 5 Als u Bluetooth wilt afsluiten, drukt u op de knop **SURROUND ON DEMAND** op de luidspreker:
- ↳ Wanneer u terugschakelt naar de Bluetooth-modus, wordt de Bluetooth-verbinding hervat.
- Als u de huidige Bluetooth-verbinding wilt verbreken, houdt u de knop **0** op de luidspreker ingedrukt.



Opmerking

- De functie van de afstandsbediening is niet beschikbaar voor een zelfstandige Bluetooth-luidspreker (de draagbare linker- of rechterluidspreker).

Bluetooth-verbinding via NFC

NFC (Near Field Communication) is een technologie die draadloze communicatie met kort bereik tussen NFC-apparaten, zoals mobiele telefoons, mogelijk maakt.

Wat hebt u nodig

- Een Bluetooth-apparaat met NFC-functie.
- Tik met het NFC-apparaat op de **NFC**-tag van het apparaat om te koppelen.



Opmerking

- De NFC-functie is alleen beschikbaar voor het apparaat, niet voor de draagbare linker- en rechterluidspreker.

- 1 Schakel NFC in op het Bluetooth-apparaat (raadpleeg de gebruikershandleiding van het apparaat voor meer informatie).
- 2 Tik met het NFC-apparaat op de **NFC**-tag van het apparaat tot de SoundBar een pieptoon geeft.
- Op sommige apparaten wordt u, als u voor het eerst verbinding maakt, gevraagd de koppeling te bevestigen. Selecteer in dat geval "YES" (Ja).
- ↳ Wanneer de Bluetooth-verbinding tot stand is gebracht, wordt **BT** op het display weergegeven.
- ↳ Als er geen verbinding kan worden gemaakt, knippert **BT** ononderbroken op het display.

- 3 Selecteer audiobestanden of muziek op uw NFC-apparaat en speel deze af.
- Tik opnieuw met het NFC-apparaat op de **NFC**-tag op het apparaat als u de verbinding wilt verbreken.

Automatische stand-by

Tijdens het afspelen van media via een aangesloten apparaat, schakelt de SoundBar automatisch over naar stand-by als:

- er gedurende 15 minuten niet op een knop wordt gedrukt en
- er geen audio-/videoweergave van een aangesloten apparaat wordt gedetecteerd.

Beeldschermhelderheid instellen

Druk herhaaldelijk op **DIM** om een ander helderheidsniveau te selecteren voor het display van dit product.

- Als u **DIM O** (dimmen) selecteert op het display, wordt het display telkens wanneer u op een knop op de afstandsbediening drukt na 10 seconden uitgeschakeld.

Fabrieksinstellingen toepassen

U kunt de standaardinstellingen zoals deze in de fabriek zijn geprogrammeerd, herstellen.

- 1 Druk in de **AUX**-modus binnen drie seconden in deze volgorde op **Volume**, **BASS** - en **TREBLE** - op de afstandsbediening.
- ↳ Wanneer de fabrieksinstellingen zijn hersteld, wordt het product automatisch uit- en weer ingeschakeld.

6 Software bijwerken

Om de beste functies en ondersteuning te ontvangen, werkt u uw product bij met de laatste software.

Wat hebt u nodig

- Een USB-stick die FAT-geformatteerd is. Gebruik geen USB harde schijf.
- Een computer met internettoegang.
- Een archiveringsprogramma dat het .zip-bestandsformaat ondersteunt.

De softwareversie controleren

Druk in de HDMI ARC-bron binnen drie seconden in deze volgorde op **TREBLE -**, **BASS -** en **Volume-** op de afstandsbediening.

↳ De softwareversie wordt weergegeven op het display.

De software bijwerken via USB

- 1 Zoek de meest recente softwareversie op www.philips.com/support.
 - Zoek uw model en klik op 'Software en drivers'.
- 2 Download de software naar een USB-stick.
 - ① Pak het gedownloade bestand uit, indien van toepassing, en zorg dat het uitpakke bestand de naam "UPG" heeft.
 - ② Zet de map "UPG" in de hoofddirectory.
- 3 Sluit de USB-stick aan op de -aansluiting (SERVICE) van dit product.
- 4 Schakel dit product over naar de HDMI ARC-bron (druk op **HDMI ARC**).
- 5 Druk binnen zes seconden twee keer op **⏮** en één keer op **Volume +** op de afstandsbediening en houd daarna **MOVIE** ingedrukt.
 - ↳ Vervolgens wordt "UPG" (Upgrade) weergegeven op het display.
- 6 Wacht tot de upgrade is voltooid.
 - ↳ Wanneer de upgrade is voltooid, wordt het product automatisch uitgeschakeld en weer ingeschakeld.

! Let op

- Schakel het apparaat niet uit en verwijder de USB-stick niet terwijl de software wordt bijgewerkt, omdat het product dan beschadigd kan raken.
- De upgrade kan ongeveer acht minuten duren.

7 Uw SoundBar aan de wand monteren

Voor u de SoundBar aan de wand monteert, dient u alle veiligheidsvoorschriften te lezen. (zie 'Veiligheid' op pagina 2)

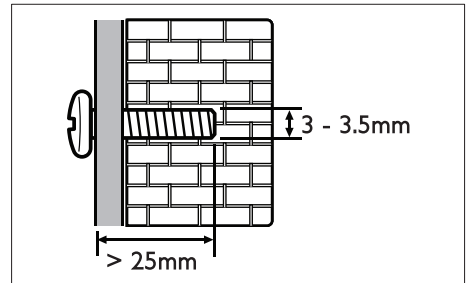
Geschikt voor wandmontage

Opmerking

- Verwijder de draagbare luidsprekers van het apparaat voor wandmontage of -demontage.
- Ondeskundige wandmontage kan tot letsel of schade leiden. Als u vragen hebt, neem dan contact op met Consumer Care in uw land.
- Bevestig de beugel aan een wand die het gezamenlijke gewicht van het product en de beugel kan dragen.
- Voor wandmontage dient u de vier rubberen voetjes aan de onderkant van de SoundBar niet te verwijderen, anders kunnen ze niet meer worden bevestigd.

Lengte/diameter van schroeven

Controleer of u schroeven van een geschikte lengte en diameter gebruikt, afhankelijk van het type wandmontage.



Bekijk de afbeelding in de apart bijgevoegde instructies voor wandmontage van de SoundBar.

- 1) Boor gaten in de muur.
- 2) Bevestig de wandbeugel met de pluggen en schroeven aan de wand.
- 3) Hang de SoundBar aan de wandbeugel.

8 Productspecificaties

Opmerking

- Specificaties en ontwerp kunnen zonder kennisgeving vooraf worden gewijzigd.

Versterker

- Totaal uitgangsvermogen: 210 W RMS (+/- 0,5 dB, 30% THD)/168 W RMS (+/- 0,5 dB, 10% THD)
- Frequentierespons: 20 Hz - 20 kHz / ±3 dB
- Signaal-ruisverhouding: > 65 dB (CCIR) / (Klasse A)

- Invoerspecificaties:
 - AUX: 750 mV
 - AUDIO IN: 400 mV

Audio

- S/PDIF digitale audio-ingang:
 - Coaxiaal: IEC 60958-3
 - Optisch: TOSLINK

Bluetooth

- Bluetooth-profielen: A2DP
- Bluetooth-versie: 2.1 + EDR
- Frequentieband/uitgangsvermogen: 2400 - 2483,5 MHz / ≤ 20 dBm
- NFC-frequentie: 13,56 MHz

Koppeling draadloze luidsprekers

- Frequentiebereik: 5725 - 5875 MHz
- Uitgangsvermogen: ≤ 14 dBm

Apparaat

- Voeding: 110 - 240 V~, 50 - 60 Hz
- Stroomverbruik: 50 W
- Stroomverbruik in stand-by: $\leq 0,5$ W
- Afmetingen (b x h x d): 1035 x 73 x 156 mm (met twee draagbare luidsprekers voor links en rechts aangesloten)
- Gewicht: 4,4 kg
- **Ingebouwde luidsprekers**
 - 2 x woofer (76 mm/3", 8 ohm)
 - 2 x tweeter (25,4 mm/1", 8 ohm)

Draagbare luidsprekers

- Luidsprekerimpedantie: 8 ohm
- Luidsprekerdrivers: 2 x 76 mm (3 inch) met volledig bereik
- Afmetingen (b x h x d): 191 x 73 x 156 mm
- Gewicht: 0,86 kg per stuk

Subwoofer

- Voeding: 110 - 240 V~, 50 - 60 Hz
- Stroomverbruik: 30 W
- Stroomverbruik in stand-by: $\leq 0,5$ W
- Impedantie: 4 ohm
- Luidsprekerdrivers: woofer van 1 x 165 mm (6,5")
- Afmetingen (b x h x d): 200 x 510 x 201 mm
- Gewicht: 4,9 kg

Wandmontage

- Afmetingen (b x h x d): 40 x 100 x 26,5 mm
- Gewicht: 0,1 kg per stuk

Batterijen van de afstandsbediening

- 2 x AAA-R03-1,5V

Stand-by-informatie

- Wanneer het product 15 minuten inactief is, schakelt het automatisch over naar stand-by of de stand-by van het netwerk.
- Het energieverbruik in stand-by of de stand-by van het netwerk is minder dan 0,5 W.
- Als u de Bluetooth-verbinding wilt deactiveren, houd dan de Bluetooth-knop op de afstandsbediening ingedrukt.
- Als u de Bluetooth-verbinding wilt activeren, schakel dan de Bluetooth-verbinding op uw Bluetooth-apparaat in, of schakel de Bluetooth-verbinding in via de NFC-tag (indien beschikbaar).

9 Problemen oplossen



Waarschuwing

- Risico op elektrische schok. Verwijder de behuizing van het apparaat nooit.

Probeer het apparaat nooit zelf te repareren. Hierdoor wordt de garantie ongeldig. Als u problemen hebt bij het gebruik van dit product, controleer dan het volgende voordat u om service vraagt. Als het probleem zich nog steeds voordoet, gaat u voor ondersteuning naar www.philips.com/support.

Geluid

Er komt geen geluid uit de SoundBar-luidsprekers.

- Sluit de audiokabel van uw SoundBar aan op uw TV of andere apparaten. U hebt geen afzonderlijke audioaansluiting nodig als:
 - de SoundBar en TV zijn verbonden met een **HDMI ARC**-aansluiting, of
 - er een apparaat is aangesloten op de **HDMI IN**-aansluiting op uw SoundBar.
- Kies op de afstandsbediening de juiste audio-invoer.
- Zorg dat de SoundBar niet is gedempt.

- Herstel de fabrieksinstellingen van uw SoundBar.

Geen geluid van de draadloze draagbare luidsprekers.

- Controleer of de draadloze draagbare luidspreker is ingeschakeld. Druk op **ON** op de onderkant van de draadloze draagbare luidspreker.
- Plaats de draadloze draagbare luidsprekers op het apparaat om de batterij op te laden.
- Als u de draadloze draagbare luidspreker draadloos wilt verbinden met het apparaat, drukt u op de knop **SURROUND ON DEMAND** op de draadloze draagbare luidspreker.
- Als u de draadloze draagbare luidspreker wilt gebruiken als zelfstandige Bluetooth-luidspreker, verbindt u de draagbare linker- of rechterluidspreker met een Bluetooth-apparaat (zie 'Bluetooth op één luidspreker' op pagina 12).

Geen geluid uit de draadloze subwoofer.

- Verbind de subwoofer draadloos met het apparaat.

Vervormd geluid of echo.

- Als u audio van de TV via de SoundBar afspeelt, zorg dan dat het geluid van de TV is gedempt.

Beeld en geluid zijn niet synchroon.

- Druk op **AUDIO SYNC +/-** om de audio met de video te synchroniseren.

Bluetooth

Een apparaat kan geen verbinding maken met de SoundBar.

- Het apparaat biedt geen ondersteuning voor de compatibele profielen die door de SoundBar worden vereist.
- De Bluetooth-functie van het apparaat is niet ingeschakeld. Zie de handleiding van het apparaat voor informatie over het inschakelen van deze functie.
- Het Bluetooth-apparaat is niet correct verbonden. Maak verbinding met het Bluetooth-apparaat.
- De SoundBar is al aangesloten op een ander Bluetooth-apparaat. Verbreek de verbinding met het verbonden apparaat en probeer het opnieuw.

De afspeelkwaliteit van een aangesloten Bluetooth-apparaat is slecht.

- De Bluetooth-ontvangst is slecht. Plaats het apparaat dichterbij de SoundBar of verwijder obstakels tussen de Soundbar en het systeem.

De verbinding met het aangesloten apparaat wordt voortdurend in- en uitgeschakeld.

- De Bluetooth-ontvangst is slecht. Plaats het apparaat dichterbij de SoundBar of verwijder obstakels tussen de Soundbar en het systeem.
- Schakel de Wi-Fi-functie op het Bluetooth-apparaat uit om interferentie te vermijden.
- Bij sommige apparaten wordt de Bluetooth-verbinding automatisch uitgeschakeld om energie te besparen. Dit betekent niet dat er zich een storing in de SoundBar voordoet.

Ruimtekalinbratie

Waarom is ruimtekalinbratie nodig?

- Ruimtekalinbratie optimaliseert de Surround Sound-ervaring als uw draagbare linker- en rechterluidspreker (Surround) niet goed zijn geplaatst.

Er is geen verbetering in Surround Sound waarneembaar na een geslaagde ruimtekalinbratie.

- Verbetering in Surround Sound is alleen waar te nemen als de draagbare linker- en rechterluidspreker (Surround) onjuist waren geplaatst, of als de muziek die u afspeelt een sterk Surround-effect bevat.

Er wordt een foutmelding weergegeven op het display.

- Als de ruimtekalinbratie mislukt, wordt een van de volgende foutmeldingen weergegeven. Raadpleeg hoofdstuk 4 (Ruimtekalinbratie) voor meer informatie over opnieuw kalibreren.
 - **FAIL** (mislukt): geeft aan dat de draagbare linker- of rechterluidspreker zich niet in de modus **SURROUND ON DEMAND** bevindt of buiten het kalibratiebereik staat, of dat het apparaat en de draagbare linker- en rechterluidspreker elkaar vanwege obstakels niet volledig kunnen 'zien'.
 - **BATT LOW** (batterij bijna leeg): geeft aan dat de batterij van de draagbare linker- of rechterluidspreker bijna leeg is.
 - **ERR1** (fout): geeft aan dat de draagbare linker- of rechterluidspreker niet is verwijderd van het apparaat.



For DTS patents, see <http://patents.dts.com>.
Manufactured under license from DTS Licensing Limited. DTS, the Symbol, & DTS and the Symbol together are registered trademarks, and DTS Digital Surround is a trademark of DTS, Inc. © DTS, Inc. All Rights Reserved.



Manufactured under license from Dolby Laboratories. Dolby, Pro Logic, and the double-D symbol are trademarks of Dolby Laboratories.



The terms HDMI and HDMI High-Definition Multimedia Interface, and the HDMI Logo are trademarks or registered trademarks of HDMI Licensing LLC in the United States and other countries.



The Bluetooth® word mark and logos are registered trademarks owned by Bluetooth SIG, Inc. and any use of such marks by Gibson Innovations Limited is under license. Other trademarks and trade names are those of their respective owners.



The N Mark is a trademark or registered trademark of NFC Forum, Inc. in the United States and in other countries.



© 2013 CSR plc and its group companies.
The aptX® mark and the aptX logo are trade marks of CSR plc or one of its group companies and may be registered in one or more jurisdictions.



Specifications are subject to change without notice

Copyright © 2014 Gibson Innovations Limited. Revised Edition © 2017

This product has been manufactured by, and is sold under the responsibility of Gibson Innovations Ltd., and Gibson Innovations Ltd. is the warrantor in relation to this product. Philips and the Philips Shield Emblem are registered trademarks of Koninklijke Philips N.V. and are used under license from Koninklijke Philips N.V.

B5_12_UM_V7.0

