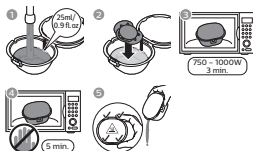


AVENT

Philips NL9206AD-4
Drachten
4213.354.4281.2
(17/6/2020)



Esterilizador / caja de transporte

Esta caja esterilizadora / de transporte permite esterilizar el chupete en el microondas y llevarlo con usted.
Antes de usar
- Quite de la caja cualquier pegatina o cierre a prueba de manipulaciones - Lave todos los artículos y asegúrese de que están limpios - Quite los restos de los restos de comida, grasas o acetites, etcétera, de todos los artículos, ya que pueden afectar a la esterilización y dañar el chupete o la caja.
Nota: Esta caja esterilizadora / de transporte solo debe utilizarse con el chupete suministrado.

Para esterilizar el chupete.
Precautión: La caja esterilizadora/de transporte, el agua y el chupete pueden estar muy calientes incluso después de 5 minutos de enfriamiento.

Advertencias relativas al esterilizador/caja de transporte

Compruebe siempre la temperatura del chupete antes de su uso. El nivel de agua, el tiempo o la potencia del microondas incorrectos puede dar lugar a una esterilización insuficiente y dañar el esterilizador, la caja de transporte o el chupete. Utilice solo el chupete incluido y mantenga la caja fuera del alcance de los niños.

Chupete

Para la seguridad de su bebé
¡ADVERTENCIA!
Inspecciónelo atentamente antes de cada uso. Tire del chupete en todas las direcciones. Desheche el chupete al primer signo de deterioro o fragilidad. Utilice solo broches para chupetes probados según la norma EN 12586. Nunca unirá el chupete a otras cetas o cordeles, su bebé podría estrangularse con ellas. No anude el chupete al cuello del niño, ya que puede entrañar peligro de estrangulamiento. No lo sumerja en agua para ponerlo después en el congelador. Esto puede debilitar el chupete. Compruebe siempre que su bebé utiliza el tamaño de chupete correcto. Los chupetes Philips Avent son de diferentes tamaños según el rango de edad.
Antes del primer uso: Mantenga el chupete en el agua hirviendo durante 5 minutos. Deje que se enfríe durante 5 minutos antes de dárselo al bebé. Deje que el agua contenida en la tetina se enfríe y después aplénela para extraerla. Esto se hace para garantizar la higiene.
Limpieza y esterilización: Limpie el chupete antes de cada uso con agua caliente y jabón suave. NO USE agentes de limpieza abrasivos ni productos químicos/ sustancias agresivas con los chupetes. Una excesiva combinación de detergentes puede provocar que los componentes de plástico se agrieten. Si ocurriera, sustituya el chupete de inmediato. Los chupetes son aptos para todas las formas de esterilización empleadas normalmente. Lávese bien las manos y las superficies antes de que entren en contacto con los chupetes esterilizados.
Uso: Utilice siempre este producto bajo la supervisión de un adulto. Reemplace el chupete después de 6 semanas de uso por razones de seguridad e higiene. En el caso de que un chupete se quede atrapado en la boca, NO TENGAMIEDO. Los chupetes no se pueden tragar y están diseñados para resistir dichas circunstancias. Retirelo de la boca con cuidado, con la mayor suavidad posible. No meta nunca la tetina en sustancias dulces ni en medicamentos, ya que su hijo podría contraer caries.
Almacenamiento: Guarde el chupete en el esterilizador / caja de transporte o en un contenedor tapado y seco. No deje el chupete expuesto a la luz solar directa ni cerca de una fuente de calor, tampoco en una solución esterilizante durante más tiempo del recomendado, ya que se podría dañar la tetina.

Stérilisateur/étui de transport

Ce stérilisateur/étui de transport vous permet de stériliser la sucette de votre bébé dans le micro-ondes et de l'emporter avec vous.
Avant utilisation
- Ôtez la fermeture inviolable et tout autocollant de la boîte - Nettoyez tous les éléments et assurez-vous qu'ils sont propres. - Veillez à retirer toujours les restes de résidu d'aliments, gras ou huile de tout élément, car cela risque de compromettre la stérilisation et d'endommager la sucette ou l'étui.
Remarque : utilisez ce stérilisateur/étui de transport uniquement avec la sucette fournie. Pour stériliser la sucette, utilisez le produit fourni.
Attention : Le stérilisateur/étui de transport, l'eau et la sucette risquent d'être encore très chauds après une période de refroidissement de 5 minutes.

Avvertissements concernant le stérilisateur/étui de transport
Vérifiez toujours la température de la sucette avant l'utilisation. Un niveau d'eau insuffisant ou une durée de chauffe incorrecte peuvent entraîner une stérilisation insuffisante et endommager le stérilisateur/étui de transport ou la sucette. Veuillez utiliser uniquement la sucette fournie et garder l'étui hors de portée des enfants.

Sucette

Pour la sécurité de votre enfant
AVERTISSEMENT !
Avant chaque utilisation, examinez soigneusement la sucette. Tirez la sucette dans tous les sens. La jeter au moindre signe de détérioration ou de fragilité. Utilisez uniquement des attaches-sucettes conformes à l'EN 12586. Ne jamais attacher de ruban ou de cordon à la sucette, car votre enfant pourrait s'étouffer. Évitez d'attacher la sucette autour du cou de l'enfant, car il risque de s'étouffer. Ne plongez pas la sucette dans l'eau pour ensuite la mettre au congélateur. Cela risque d'altérer la sucette. Assurez-vous toujours que votre bébé utilise une taille de sucette adéquate. Les sucettes Philips Avent sont livrées en différentes tailles selon le bébé.
Avant la première utilisation : Immergez la sucette dans l'eau bouillante pendant 5 minutes. Laissez-la refroidir 5 minutes avant de la donner à votre bébé. Laissez refroidir l'eau bloquée dans la tétine, puis pressez la tétine pour faire sortir l'eau. Cela permet de garantir l'hygiène.
Nettoyage et stérilisation : Nettoyez la sucette avant chaque utilisation avec de l'eau chaude et du savon doux. NE PAS utiliser de détergents abrasifs ou de produits/substances chimiques agressifs sur les sucettes. Les combinaisons excessives de détergents pourraient provoquer des fissures dans les composants plastiques. Si tel est le cas, veuillez remplacer votre sucette immédiatement. Les sucettes conviennent à toutes les méthodes de stérilisation couramment utilisées. Nettoyez les surfaces et vos mains minutieusement avant de les mettre en contact avec des sucettes.
Utilisation : Utilisez toujours ce produit sous le contrôle d'un adulte. Remplacez la sucette au bout de 6 semaines d'utilisation pour des raisons de sécurité et d'hygiène. Si la sucette se coince dans la bouche de l'enfant, NE VOUS AFFOLEZ PAS : elle ne peut pas être avalée et elle est conçue pour qu'il soit possible de remédier à ce genre d'incident. Retirez la sucette de la bouche avec attention, aussi délicatement que possible. Ne plongez jamais la tétine dans des substances ou des médicaments sucrés : ceci pourrait entraîner l'apparition de caries chez votre enfant.
Rangement : Rangez la sucette dans le stérilisateur/étui de transport ou dans un récipient couvert sec. Ne pas exposer la sucette directement au soleil ou près d'une source de chaleur et ne pas la laisser dans une solution stérilisante plus longtemps que la durée recommandée car cela pourrait fragiliser la tétine.

Sterilizzatore/custodia

Il presente sterilizzatore/custodia consente di sterilizzare il succhietto del vostro bambino nel microonde ed è possibile trasportarlo ovunque.
Prima dell'uso
- Rimuovete la chiusura a prova di manomissione e gli eventuali adesivi dalla custodia. Tirare il succhietto in tutte le direzioni che siano pulite. - Rimuovete ogni tipo di sporco, residui di cibo, grassi, oli e ogni via da tutte le parti per non compromettere la sterilizzazione ed evitare eventuali danni al succhietto o alla custodia.
Nota: Questo sterilizzatore/custodia solo con il succhietto incluso.
Per sterilizzare il succhietto.
Attenzione: lo sterilizzatore o la custodia, l'acqua e il succhietto possono risultare ancora bollenti dopo un periodo di raffreddamento della durata di 5 minuti.

Avvisi per sterilizzatore/custodia
Controllate sempre la temperatura del cuscino. Tirare il succhietto in tutte le direzioni del livello dell'acqua, di potenza o di durata del microonde possono comportare una sterilizzazione insufficiente e danneggiare lo sterilizzatore, la custodia o il succhietto. Utilizzate esclusivamente il succhietto incluso e mantene la custodia lontano dalla portata dei bambini.
Succhietti
Per la sicurezza del vostro bambino
AVVERTENZA!
Controllare attentamente prima di ogni uso. Tirare il succhietto in tutte le direzioni. Sostituirlo al primo segno di usura o danneggiamento. Utilizzare solamente trattieni succhietti conformi alla EN 12586. Non fissare il succhietto a nastri o cordini. Il vostro bambino potrebbe strangolarsi. Non legare il succhietto attorno al collo del bambino poiché presentando un pericolo di strangolamento. Non immergerlo in acqua e successivamente posizionarlo nel congelatore. Potrebbe causare il deterioramento del succhietto. Assicurativi di utilizzare sempre un succhietto di dimensioni corrette per il vostro bambino. I succhietti Philips Avent sono disponibili in diverse dimensioni, in base alla fascia di età.
Primo utilizzo: Immergete il succhietto in acqua bollente per 5 minuti. Lasciate raffreddare il succhietto per 5 minuti prima di darlo al vostro bambino. Lasciate che l'acqua contenuta nella tettarella si raffreddi quindi strizzatela. In questo modo se ne garantisce l'igiene.
Pulizia e sterilizzazione: Pulite il succhietto con acqua calda e sapone neutro prima dell'utilizzo. NON utilizzate detergenti abrasivi o prodotti chimici e sostanze aggressive per pulire il succhietto. L'eccessiva combinazione di detergenti può causare, col tempo, la rottura dei componenti in plastica. In questo caso, sostituite immediatamente il succhietto. I succhietti si adattano a qualsiasi metodo di sterilizzazione comunemente utilizzato. Lavate accuratamente le superfici e le vostre mani prima di venire a contatto con il succhietto.
Utilizzo: Usate sempre questo prodotto sotto la supervisione di un adulto. Per motivi igienici e di sicurezza, sostituite il succhietto dopo 4 settimane di utilizzo. Se il succhietto rimane incastrato nella bocca del bambino.
Nota: ATTEVI PIU' DILIGENTE DAL PANICO, la tettarella non può essere inghiottita ed è progettata in modo che questo non avvenga. Estrarlo dalla bocca del bimbo con la massima attenzione e delicatezza. Non immergere mai la tettarella in sostanze dolci o medicine, poiché si potrebbero danneggiare le carie.
Conservazione: Riponete il succhietto nello sterilizzatore/custodia o in un contenitore coperto asciutto. Non lasciate il succhietto esposto alla luce diretta del sole, vicino a una fonte di calore o immerso nella soluzione di sterilizzazione più a lungo di quanto consigliato, poiché la tettarella potrebbe deteriorarsi.

ENGLISH

Sterilizer/carrying case

This sterilizer/carrying case allows you to sterilize your baby's soother in the microwave, and carry it with you.
Before use
- Remove tamper-proof closure and any stickers from the case - Wash all items and make sure that they are clean - Remove any dirt, food residue, fat or oils, etc. from all items as these can impair sterilization and may damage the soother or case.
Note: Only use this sterilizer/carrying case with enclosed soother.
To sterilize soother.
Caution: The sterilizer/carrying case, water and soother may still be very hot after a cooling period of 5 minutes.

Warnings for sterilizer/carrying case

Always check the temperature of the soother before use. Incorrect water level, microwave power or microwave time can lead to insufficient sterilization and can damage the sterilizer/carrying case or soother. Only use enclosed soother and keep the case out of reach of children.

Soother

For your child's safety
WARNING!
Inspect carefully before each use. Pull the soother in all directions. Throw away at the first signs of damage or weakness. Only use dedicated soother holders tested to EN 12586. Never attach other ribbons or cords to a soother, your child may be strangled by them. Do not tie the soother around child's neck as it presents a strangulation danger. Do not soak in water and then put in the freezer. This may weaken the soother. Always make sure your baby uses the correct soother size. Philips Avent soothers come in different sizes, based on age range.
Before first use: Place the soother in boiling water for 5 minutes. Let it cool down for 5 minutes before you give it to your baby. Let water trapped inside the teat cool down and then squeeze it out. This is to ensure hygiene.
Cleaning and sterilization: Clean the soother before every use with warm water and mild soap. DO NOT use abrasive cleaning agents or aggressive chemicals/substances on soothers. Excessive combinations of detergents may eventually cause plastic components to crack. If this occurs, replace your soother immediately. Soothers are suitable for all commonly used forms of sterilization. Clean surfaces and your hands thoroughly before contact with sterilized soothers.

Usage: Always use this product under adult supervision. Replace the soother after 4 weeks of use, for safety and hygiene reasons. If the soother becomes lodged in the mouth, DO NOT PANIC, it cannot be swallowed and is designed to cope with such an event. Remove from the mouth with care, as gently as possible. Never dip the teat in sweet substances or medication, your child may get tooth decay.
Storage: Store the soother in the sterilizer/carrying case or in a dry covered container. Do not leave a soother directly exposed or near a source of heat, or leave in sterilizing solution for longer than recommended, as this may weaken the teat.