



Electrolux



electrolux.com/register



EWS6427BE

AZ İstifadəçi Kitabçası Paltaryuyan Maşın	2
BG Ръководство за употреба Перална машина	13
ET Kasutusjuhend Pesumasin	25
KA მომხმარებლის სახელმძღვანელო სარეცხი მანქანა	36



Electrolux-a xoş gəlmisiniz! Bizim avadanlığı seçdiyinizə görə sizə təşəkkür edirik.



Qənaətkar olmağa səy göstərərək, biz kağız üzərində olan resurslarımızı azaldır və dolğun istifadəçi təlimatını onlayn şəkildə təqdim edirik. Dolğun istifadəçi təlimatına buradan baxın: electrolux.com/manuals



electrolux.com/support səhifəsində istifadəsi üzrə məsləhət, broşürlər, problemlərin həlli, xidmət və təmir ilə bağlı məlumatlar əldə edin



Avadanlığınız üçün aksesuarlar, istehlak materialları və orijinal ehtiyat hissələrini buradan satın alın: electrolux.com/shop

1. ⚠ TƏHLÜKƏSİZLİKLƏ BAĞLI MƏLUMAT



Maşını quraşdırmazdan və istifadə etməzdən əvvəl verilən təlimatı diqqətlə oxuyun.

Quraşdırılma və istifadə olunma qaydalarına düzgün riayət edilməməsi səbəbindən yaranan hər hansı bir zərər və ya zədələrə görə istehsalçı məsuliyyət daşımır. Hər zaman müraciət edə bilmək üçün təlimatı asan və təhlükəsiz yerdə saxlayın.

1.1 Uşaqların və əlil insanların təhlükəsizliyi

- Bu avadanlıqdan, təhlükəsiz şəkildə avadanlıqdan istifadə və təhlükənin başa düşülməsi ilə bağlı təlimat veriləcəyi və ya nəzarət ediləcəyi təqdirdə 8 yaşlı və bu yaşdan yuxarı uşaqlar və az fiziki, hissi və ya zehni qabiliyyəti olan və ya az təcrübəsi və biliyi olan insanlar istifadə edə bilərlər.
- 3 - 8 yaşlı uşaqlar və həddindən artıq və mürəkkəb çatışmazlığı olan əlil şəxslər avadanlığa ancaq davamlı nəzarət altında yaxınlaşa bilər.
- 3 yaşdan kiçik olan uşaqlar mütəmadi nəzarət olmadığı təqdirdə avadanlıqdan uzaqda tutulmalıdırlar.
- Uşaqların avadanlıqla oynamasının qarşısını almaq üçün nəzarət olunmalıdır.
- Bütün qablaşdırmanı uşaqlardan aralı tutun və onu müvafiq şəkildə atın.
- Yuyucu vasitələri uşaqlardan aralı tutun.

- Qapı açıq olan zaman uşaqları və ev heyvanlarını avadanlıqdan uzaq tutun.
- Əgər avadanlığın uşağı qoruma cihazı varsa, o işə salınmalıdır.
- Uşaqlar nəzarət olmadan avadanlığın təmizliyini və istifadəçi istismarını yerinə yetirməməlidirlər.

1.2 Ümumi Təhlükəsizlik

- Bu cihaz yalnız məişət tipli, maşında yuyula bilən camaşırqların yuyulması üçündür.
- Bu avadanlıq yalnız ev şəraitində və qapalı mühitdə istifadə etmək üçün nəzərdə tutulmuşdur.
- Bu avadanlıqdan ofislər, otel otaqları, səhər yeməyi və yataq təklif edən qonaq evləri, fermer qonaq evləri və bu cür istifadənin (orta) məişət istifadəsi səviyyəsindən artıq olmadığı digər oxşar yaşayış yerlərində istifadə edilə bilər.
- Bu avadanlığın parametrlərini dəyişməyin.
- Cihazın maksimum yükü 7.0 kq-dır. Hər bir proqram üçün olan maksimum yükü aşmayın ("Proqramlar" bölməsinə baxın).
- Suyun ümumi şəbəkənin çıxışından daxili hissəyə giriş nöqtəsindəki təzyiqi 0,5 bar (0,05 MPa) və 10 bar (1,0 MPa) arasında olmalıdır.
- Gövdə hissəsindəki ventilyasiya dəliyi xalça, kilim və ya hər hansı döşəmə örtüyü ilə örtülməməlidir.
- Yeni təchiz olunmuş şlanq dəstindən və ya Rəsmi Xidmət Mərkəzindən təchiz olunmuş digər yeni şlanqdan istifadə etməklə avadanlıq su şəbəkəsinə bağlanmalıdır.
- Köhnə şlanq dəstləri yenidən istifadə olunmamalıdır.
- Əgər elektrik təchizatı kabel zədəlirsə, o, istehsalçı, onun Rəsmi Xidmət Mərkəzi və ya bənzər ixtisaslaşmış şəxslər tərəfindən elektrik təhlükəsindən yayınmaq üçün dəyişdirilməlidir.
- Hər hansı texniki qulluq əməliyyatından öncə avadanlığı qeyri-aktiv edin və əsas kabelin ştəpselini rozetkadan çıxarın.

- Avadanlığı təmizləmək üçün yüksək təzyiqli su spreylərindən və/və ya buxardan istifadə etməyin.
- Avadanlığı rütubətli əsgilə təmizləyin. Ancaq neytral yuyucu vasitələrdən istifadə edin. Bərk sürtgü məhsullarından, bərk sürtkülü təmizlik döşəkcələrindən, kimyəvi həlledicilərdən və ya metal obyektlərdən istifadə etməyin.

2. TƏHLÜKƏSİZLİYƏ DAİR TƏLİMATLAR

2.1 Quraşdırma



Quraşdırma müvafiq milli qaydalara cavab verməlidir.

- Bütün qablaşdırma və daşıma boltlarını, o cümlədən plastmas araqatı olan rezin vıtlkanı çıxarın.
- Ötürücü boltları təhlükəsiz yerdə saxlayın. Əgər avadanlıq gələcəkdə tərpətiləcəksə, daxilə ziyan dəyməsinin qarşısını almaq məqsədi ilə barabanı kilidləmək üçün onları yenidən bərkidilməlidir.
- Avadanlıq ağır olduğundan onu daşıyan zaman həmişə diqqətli olun. Hər zaman təhlükəsizlik əlcəkləri və üstüörtülü ayaq geyimindən istifadə edin.
- Avadanlıq ilə birgə təchiz olunmuş quraşdırma təlimatlarına riayət edin.
- Zərər görmüş avadanlığı quraşdırmayın və ya istifadə etməyin.
- Temperaturun 0°C-dan az olduğu və avadanlığın açıq havada qaldığı yerlərdə avadanlığı quraşdırmayın və ya ondan istifadə etməyin.
- Avadanlığın quraşdırılacağı döşəmə sahəsi hamar, sabit, isti keçirməyən və təmiz olmalıdır.
- Avadanlıq ilə döşəmə arasında hava dövryyəsinin olmasına əmin olun.
- Avadanlıq öz daimi mövqeyində olan zaman su tərzisinin köməyi ilə onun düz oturmasından əmin olun. Əgər belə deyilsə, ayaqlıqları müvafiq olaraq tənzimləyin.
- Avadanlığı birbaşa döşəmə drenajının üstündə qoymayın.

- Avadanlığın üstünə su püskürtməyin və onu ifrat rütubət yerdə saxlamayın.
- Avadanlığı qapısının tam olaraq açılı bilməyəcəyi yerdə quraşdırmayın.
- Avadanlığın altına mümkün su sızmasını toplamaq üçün bağlı qab yerləşdirməyin. Bunun üçün nədən istifadə edilməli olduğunu öyrənmək üçün Rəsmi Xidmət Mərkəzinə müraciət edin.

2.2 Elektrik birləşməsi

XƏBƏRDARLIQ!

Alov və ya elektrik şoku riski.

- XƏBƏRDARLIQ: Bu maşın binada torpaqlama bağlantısına qoşulmaq / quraşdırılmaq üçün nəzərdə tutulmuşdur.
- Hər zaman düzgün quraşdırılmış, şoka müqaviməti olan rozetkadan istifadə edin.
- Göstərici şkalasındakı bütün parametrlərin əsas enerji təchizatının elektrik şkalası ilə uyğun olmasını təmin edin.
- Çox-çəngəlli adaptorlardan və uzatma kablərdən istifadə etməyin.
- Şəbəkə çəngəlinə və şəbəkə kabelinə zərər dəyməməsinə əmin olun. Əgər şəbəkə kabelinin dəyişdirilməsi lazım olarsa bu iş bizim Rəsmi Xidmət Mərkəzimiz tərəfindən yerinə yetirilməlidir.
- Yalnız quraşdırmadan sonra əsas ştepseli rozetkaya birləşdirin. Quraşdırmadan sonra şəbəkə çəngəlinin əlçatan olmasına diqqət yetirin.
- Nəm əllərlə şəbəkə kabelinə və ya çəngəlinə toxunmayın.
- Avadanlığı cərəyandan ayırmaq üçün şəbəkə kabelini dartmayın. Hər zaman şəbəkə çəngəlini dartın.

2.3 Su bağlantısı

- Daxil olan suyun temperaturu 25° C-dən çox olmamalıdır.
- Su şlanqlarına zərər yetirməyin.
- Yeni borulara, təmir edilmiş və ya yeni cihazların (su ölçən və s.) quraşdırıldığı uzun müddət işlədilməmiş borulara qoşulan zaman təmiz olana qədər suyun axmasına imkan verin.
- Avadanlığın birinci istifadəsi zamanı və birinci istifadədən sonra heç bir görünən su sızmasının olmamasını təmin edin.
- Əgər daxil olan şlanq həddən artıq qısadirsə, uzatma şlanqından istifadə etməyin. Daxil olan şlanqın dəyişdirilməsi üçün Rəsmi Xidmət Mərkəzi ilə əlaqə saxlayın.
- Avadanlığı qablaşdırmadan çıxaran zaman, drenaj şlanqından suyun axmasını görmək mümkündür. Bu, zavodda avadanlığın su ilə sınağı ilə bağlıdır.
- Drenaj şlanqını maksimum 400 sm-ə qədər uzada bilərsiniz. Digər drenaj şlanqı və əlavəsi üçün Səlahiyyətli Xidmət Mərkəzi ilə əlaqə saxlayın.
- Quraşdırmadan sonra su kranının əlçatan olmasına diqqət yetirin.

2.4 İstifadə

XƏBƏRDARLIQ!

Xəsərət, elektrik şoku, alov, yanıq və ya avadanlığa zərər riski.

- Yuyucu tozunun qutusunda qeyd edilmiş təhlükəsizlik təlimatına riayət edin.
- Avadanlığın içində, yanında və ya üstündə yanan məhsulları və ya nəm olan əşyaları yanan əşyalarla birgə qoymayın.
- Yağ, sürtkü yağı və digər yağlı maddələrə həddən çox bulaşmış parçaları yumayın. Bu, avadanlığın rezin hissələrini zədələyə bilər. Belə parçaları avadanlığa yükləməzdən öncə onları əl ilə yuyun.
- Avadanlığın plastik və rezin hissələrini zədələməmək üçün camaşır etirələrindən istifadə etməyin.
- Proqram işlək olan zaman şüşə qapıya toxunmayın. Şüşə çox qaynar ola bilər.
- Camaşırda bütün metal obyektləri çıxarıldığına əmin olun.

2.5 Xidmət

- Avadanlığın təmiri üçün Rəsmi Xidmət Mərkəzinə müraciət edin. Yalnız orijinal ehtiyat hissələrindən istifadə edin.
- Nəzərə alın ki, özünüz tərəfindən təmir və ya qeyri-peşəkar təmir təhlükəsizliklə bağlı problemlə nəticələnə bilər və zəmanəti ləğv olunmasına gətirib çıxara bilər.
- Aşağıdakı ehtiyat hissələri modelin istehsalı dayandırıldıqdan sonra 10 il ərzində mövcud olacaq: mühərrik və mühərrik fırçaları, mühərrik və baraban arasında ötürücü, nasoslar, amortizatorlar və yaylar, yuyucu baraban, baraban dayağı və əlaqəli diyircəkli podşipniklər, qızdırıcılar və qızdırıcı elementlər, o cümlədən istilik nasosları, borular və əlaqədar avadanlıqlar, o cümlədən şlanqlar, klapnlar, filtrlər və akvastoqlar, çap edilmiş dövrə lövhəsi və elektron displeylər, təzyiq sensorları, termostatlar və sensorlar, proqram təminatı (software və firmware), o cümlədən sıfırlama proqramı, qapı, qapı rəzəsi və izolyasiyalar, digər izolyasiyalar, qapı kilidləmə qurğusu, yuyucu vasitə dispenserləri kimi plastik periferiya qurğuları. Nəzərə alın ki, bu ehtiyat hissələrin bəziləri yalnız peşəkar təmirçilər üçün əlçatandır və ehtiyat hissələrinin hamısı bütün modellərə uyğun deyil.

2.6 Atılma

XƏBƏRDARLIQ!

Xəsərət və ya boğulma riski.

- Avadanlığı şəbəkə elektrik və su təchizatından ayırın.
- Avadanlığa yaxın olan şəbəkə elektrik kabelini kəsin və atın.
- Uşaqların və ya ev heyvanlarının barabanda ilişib qalmasının qarşısını almaq üçün qapı örtəni çıxarın.
- Tullantı Elektrik və Elektron Avadanlığın (TEEA) atılması ilə bağlı yerli tələblərə uyğun olaraq avadanlığı atın.

3. İSTEHLAK DƏYƏRLƏRİ

3.1 Şərh



Avadanlıqla birlikdə verilən enerji səmərəliliyi üzrə niçanda QR kodu AB EPREL verilənlər bazasında cihazın istismar xarakteristikaları ilə bağlı məlumat üçün veb keçidini təmin edir. Enerji səmərəliliyi üzrə nişanı istifadəçi təlimatı və bu cihazla birlikdə verilmiş bütün digər sənədlərlə birlikdə istinad üçün saxlayın.

Eyni məlumatı EPREL-də <https://eprel.ec.europa.eu> keçidindən və cihazın texniki məlumatlar lövhəsində tapdığınız model adı və məhsul nömrəsindən istifadə etməklə tapmaq mümkündür.



Dəyərlər və proqram müddəti müxtəlif şərtlərdən (məsələn, otaq temperaturu, suyun temperaturu və təzyiqi, yükün ölçüsü və camaşırın növü, təchiz olunan elektrik enerjisi) və həmçinin proqramın standart parametrlərini dəyişdirdiyiniz zaman dəyişə bilər.

3.2 Aİ Şurasının 2019/2023 sayılı qətnaməsinə və 834/2023 sayılı Ukrayna qərarına uyğun olaraq

Eco 40-60 proqram	kq	kVt/saat	litr	hh:mm	% 1)	°C	dövr/ dəq ²⁾
Tam yüklü	7.0	0.660	59.0	03:25	53.00	38.0	1151
Yarım yüklənmiş	3.5	0.430	40.0	02:41	53.00	32.0	1151
Dördəbir yüklənmiş	2.0	0.165	31.0	02:38	55.00	23.0	1151

1) Sıxma mərhələsinin sonunda qalan nəmlik. Sıxma sürəti nə qədər yüksək olarsa, səs-küy də bir o qədər yüksək olar və qalan nəmlik bir o qədər azalar.

2) Maksimal sıxma sürəti.

Müxtəlif rejimlərdə enerji istehlakı

Sönülmə (Vt)	Gözləmə rejimi (Vt)	Ləngimə ilə işə başlama (Vt)
0.50	0.50	4.00

Sönməyə./Gözləmə rejiminə qədər müddət maksimum 15 dəqiqədir.

3.3 Ümumi proqramlar



Bu dəyərlər yalnız nümayiş xarakterlidir..

Proqram	kq	kVt/saat	litr	hh:mm	% 1)	°C	dövr/ dəq ²⁾
Cottons ³⁾ 90°C	7.0	2.100	80.0	04:10	53.00	85.0	1200
Cottons 60°C	7.0	1.200	80.0	04:00	53.00	55.0	1200
Cottons 20 ⁴⁾ 20°C	7.0	0.300	80.0	02:45	53.00	20.0	1200
Synthetics 40°C	3.0	0.650	65.0	02:15	35.00	40.0	1200
Delicates ⁵⁾ 30°C	1.5	0.400	50.0	01:10	35.00	30.0	1200
Wool 30°C	1.5	0.250	50.0	01:10	30.00	30.0	1200

1) Sıxma mərhələsinin sonunda qalan nəmlik. Sıxma sürəti nə qədər yüksək olarsa, səs-küy də bir o qədər yüksək olar və qalan nəmlik bir o qədər azalar.

2) Sıxma sürətinin istinad göstəricisi.

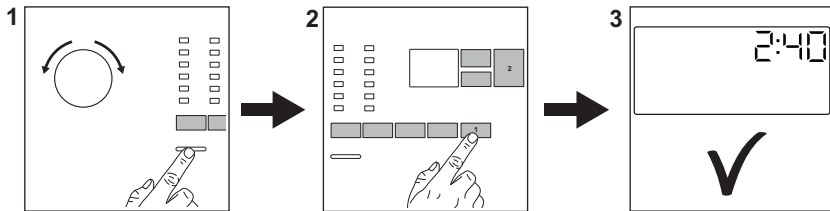
3) Çox çirkələnmiş tekstil məmulatlarının yuyulması üçün uyğundur.

4) Yüngül çirkələnmiş pambıq, sintetik və qarışıq parçaları yumaq üçün uyğundur.

5) O, həmçinin az çirkələnmiş camaşırlar üçün sürətli yuma sikli kimi də uyğundur.

4. CƏLD TƏLİMAT

4.1 Gündəlik istifadə



Şəpəsel çəngəlini elektrik cərəyanına daxil edin.

Su kranını açın.

Camaşırı doldurun.

Yuyucu vasitə və digər təmizləyiciləri yuyucu toz dispenserinin müvafiq bölməsinə tökün.

1. Avadanlığı işə salmaq üçün **Yandır/Söndür** düyməsinə basın.
2. Lazımı proqramı işə salmaq üçün proqram siferblatını çevirin.

3. Uyğun sensor düymələrə basmaqla, lazımı seçimləri edin.

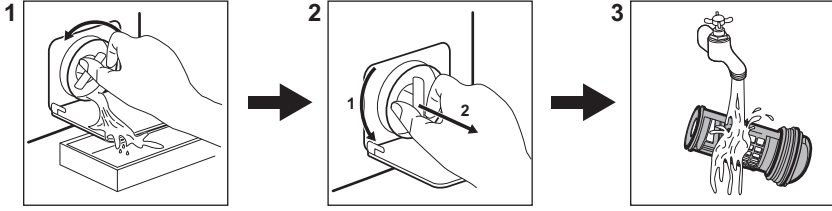
4. Proqramı işə salmaq üçün **İşə sal/Fasilə** düyməsinə toxun.

5. Avadanlığı işə düşür.

Proqramın sonunda camaşırı çıxarın.





Avadanlığı söndürmək üçün **Yandır/Söndür** düyməsinə basın.

4.2 Drenaj nasosunun süzgecinin təmizlənməsi



Süzgəci müntəzəm olaraq və, xüsusilə, ekranda **E20** həyəcan signalı yaranarsa, təmizləyin.

4.3 Proqramlar

Proqramlar	Yük	Məhsul təsviri
Eco 40-60 1)	7.0 kq	Ağ və rəngli pambıq. Adi çirkələnmiş paltarlar.
Cottons	7.0 kq	Ağ pambıq və rəngli pambıq.
Synthetics	3.0 kq	Sintetik və ya qarışıq tərkibli çamaşırlar.
Delicates	1.5 kq	Akril, viskoz, poliester növlü incə parçalar.
Rapid 14min	1.5 kq	Pambıq və sintetik tərkibli yüngül çirkələnmiş və ya bir dəfə geyinilmiş paltarlar..
Rinse	7.0 kq	Yun parçalar və ya çox incə parçalar istisna olmaqla bütün parçalar. Yumaq və sıxmaq üçün proqram.
Spin/Drain	7.0 kq	Yun parçalar və ya çox incə parçalar istisna olmaqla bütün parçalar. Sıxmaq və suyu boşaltmaq üçün proqram.
 Anti-Allergy	7.0 kq	Ağ pambıq parçalar. Bu proqram bakteriya və virusların 99,99%-dən çoxunu aradan qaldırır ²⁾ . O, həmçinin alergenlərin lazımı şəkildə azaldılmasını təmin edir.
Baby Clothes	1.5 kq	Körpə əşyaları üçün uyğun olan zərif dövrə.
 Silk	0.5 kq	İpək və qarışıq tərkibli sintetik parçalar üçün xüsusi proqram.
 Wool	1.5 kq	Maşınla yuyula bilən yun, əllə yuyulan yun və zərif parçalar.
Sport	3.0 kq	İdman geyimləri.
 Outdoor	2.0 kq ³⁾ 1.0 kq ⁴⁾	Müasir çöl idmanı geyimləri.

Proqramlar	Yük	Məhsul təsviri
Denim	2.0 kq	Jeans paltar.

1) **Aİ Şurasının 2019/2023 sayılı qətnaməsinə və 834/2023 sayılı Ukrayna qərarına uyğun olaraq.** Bu proqram 40°C və ya 60°C-də yuyula bilən kimi elan edilmiş, normal çirklənmiş pambıq camaşirları 40°C-də eyni dövredə birlikdə yumağa imkan verir.



Camaşırda əldə edilmiş temperatur, proqramın müddəti və digər məlumatlar üçün "İstehlak dəyərləri" bölməsinə baxın.
Enerji sərfiyyatı baxımından ən səmərəli proqramlar ümumiyyətlə daha aşağı temperaturda və daha uzun müddətdə işləyən proqramlardır.

2) 2021-ci ildə Swisstatet Testmaterialien AG tərəfindən həyata keçirilən xarici sınaqda Staphylococcus aureus, Enterococcus faecium, Candida albicans, Pseudomonas aeruginosa və MS2 Bacteriophage üzrə sınaqdan keçirilib (Sınaq hesabatı No. 202120117).

3) Yuma proqramı.

4) Yuma proqramı və suya davamlılıq fazası

Cihazın hər bir proqram üçün göstərilən maksimum tutuma qədər yüklənməsi

enerji və su istehlakını azaltmağa kömək edir.

Yuma proqramları üçün uyğun yuyucu vasitələr

Proqram	Universal yuyucu toz ¹⁾	Universal maye	Rəngli çamaşır üçün maye	Zərif yun məhsulları	Xüsusi
Eco 40-60	▲	▲	▲	--	--
Cottons	▲	▲	▲	--	--
Synthetics	▲	▲	▲	--	--
Delicates	--	--	--	▲	▲
Rapid 14min	--	▲	▲	--	--
Anti-Allergy	▲	▲	--	--	▲
Baby Clothes	--	▲	▲	--	▲
Silk	--	--	--	▲	▲
Wool	--	--	--	▲	▲
Sport	--	▲	▲	--	▲
Outdoor	--	--	--	▲	▲
Denim	--	--	▲	▲	▲

1) 60 °C-dən yuxarı temperaturda toz yuyucu vasitənin istifadəsi tövsiyə olunur.

▲ = Tövsiyə olunur

-- = Tövsiyə olunmur

4.4 Yuyucu vasitənin növü və miqdarı.

- Yalnız paltaryuyan maşınlar üçün xüsusi olaraq istehsal edilmiş yuyucu vasitələrdən və digər təmizləyici vasitələrdən istifadə edin. Əvvəlcə bu ümumi qaydalara əməl edin:
 - zəriflər parçalar istisna olmaqla, bütün növ parçalar üçün toz yuyucu vasitələr (həmçinin tabletlər və tək istifadəlik yuyucu vasitələr). Ağırlar və camaşırın təmizlənməsi üçün tərkibində ağardıcı olan toz şəkilli yuyucu vasitələrə üstünlük verilir,
 - bütün növ parçalar və ya xüsusi olaraq yalnız yun parçalar üçün nəzərdə tutulmuş və aşağı temperaturlu yuma proqramlarında (maks. 60°C) istifadə edilməsi məqsədə uyğun hesab edilən yuyucu mayelər (həmçinin tək istifadəlik yuyucu vasitələr).
- Müxtəlif növ yuyucu vasitələri bir-birinə qatmayın.
- Aşağıdakı hallarda daha az yuyucu vasitə istifadə edin:
 - az paltar yuduğunuz zaman,
 - camaşır az çirklənibsə,
 - yuyulma zamanı çox miqdarda köpük varsa.
- Tabletlər və kapsul yuyucu vasitələrdən istifadə edərkən onları həmişə yuyucu vasitə dispenserinə deyil, barabanın içərisinə əlavə edin və istehsalçının tövsiyələrinə əməl edin .

Yətərsiz miqdarda yuyucu vasitə

əşağıdakılara səbəb ola bilər:

- qeyri-qənaətbəxş yuma nəticələri,
- camaşırın boz rəngə çevrilməsi,
- yağlı paltarlar,
- cihazda kiflənmə.

Həddindən artıq miqdarda yuyucu vasitə

əşağıdakılara səbəb ola bilər:

- köpüyün əmələ gəlməsi,
- yuma effektivinin azalması,
- qeyri-kafi yaxalama,
- ətraf mühitə daha böyük təsir.

4.5 Dövri təmizlik qrafiki

Dövri təmizlik cihazınızın ömrünü uzatmağa kömək edir.

Hər bir dövrdən sonra hava sirkulyasiyasını təmin etmək və maşının içərisindəki nəmi qurutmaq üçün qapını və yuyucu vasitə dozatorunu azacıq aralı saxlayın.

Əgər cihaz uzun müddət istifadə edilmirsə: su kranını bağlayın və cihazı elektrik şəbəkədən ayırın.

Dövri təmizləmə üzrə göstərici cədvəli:

Ərpin təmizlənməsi	İldə iki dəfə
Proflaktik yuma	Ayda bir dəfə
Qapı rezinini təmizləyin	Hər iki aydan bir
Barabanı təmizləyin	Hər iki aydan bir
Yuyucu vasitə dispenserini təmizləyin	Hər iki aydan bir
Drenaj nasos filtrini təmizləyin	İldə iki dəfə
Giriş şlanqını və klapanı filtrini təmizləyin	İldə iki dəfə

Barabanı müntəzəm yoxlayaraq, ərpin yığılmasını yoxlayın. Vaxtaşırı boş baraban və ərp təmizləyici məhsulla bir dövrə yerinə yetirilməsini tövsiyə edirik.

Xarici obyektlərin çıxarılması

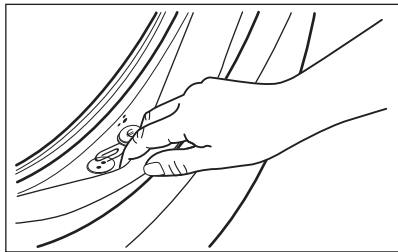


Sikli işə salmazdan əvvəl ciblərin boş olduğundan və bütün boş elementlərin bağlandığından əmin olun.

Qapı rezinində, filtrlərdə və barabanda tapa biləcəyiniz hər hansı yad cisləri (metal sıxac, düymələr, sikkələr və s.) çıxarın. Zəruri hallarda, Səlahiyyətli Xidmət Mərkəzinə müraciət edin.

Qapı sıxlaşdırıcısı

Bu avadanlıq özünü təmizləyən drenaj sistemi ilə təchiz edilmişdir və paltarlardan düşən yüngül lif parçalarının su ilə ələ axmasına imkan verir. Araqatı müntəzəm olaraq yoxlayın və lazım gələrsə, əşağıdakı diaqramda təsvir olunduğu qaydada təmizləyin. Siklin sonunda sikkələr, düymələr, digər kiçik əşyalar çıxarıla bilər.



Ehtiyac yarandıqda, rezinin səthini cızmadan ammonyak krem təmizləyici vasitə ilə təmizləyin.

Lazım gələrsə, filtr yuvasından tükləri və qalıqları çıxarın.

5. NASAZLIQLARIN ARADAN QALDIRILMASI

⚠ XƏBƏRDARLIQ!

Təhlükəsizliklə bağlı fəsillərə baxın.

5.1 Xəbərdarlıq kodları və mümkün nasazlıqlar

Avadanlıq işləmir və ya işlədiyi zaman dayanır. İlk olaraq problemin həllini tapmağa çalışın (cədvəllərə baxın).

⚠ XƏBƏRDARLIQ!

Hər hansı yoxlamayı yerinə yetirməzdən əvvəl avadanlığı söndürün.

Problem	Mümkün həll
E10 Maşın lazımı qaydada su ilə dolmur.	<ul style="list-style-type: none">• Su kranının açıq olduğundan əmin olun.• Su təchizi təzyiqinin həddindən artıq aşağı olmadığından əmin olun. Bu məlumatı almaq üçün yerli su idarəsi ilə əlaqə saxlayın.• Su kranının tıxaclanmadığından əmin olun.• Giriş şlanqının burulmadığından, zədələnmədiyindən və ya əyilmədiyindən əmin olun.• Su qəbulu şlanqının düzgün qoşulduğundan əmin olun.• Giriş şlanqının süzgecinin və klapın süzgecinin tıxaclanmadığından əmin olun.
E20 Maşın suyu boşaltmır.	<ul style="list-style-type: none">• Əlüzyuyanın sifonunun tıxaclanmadığından əmin olun.• Drenaj şlanqının burulmadığından və ya əyilmədiyindən əmin olun.• Drenaj süzgecinin tıxaclanmadığından əmin olun. Lazım gələrsə, süzgeci təmizləyin.• Drenaj şlanqının düzgün qoşulduğundan əmin olun.• Proqramı drenaj fazası olmadan təyin etməmişinizsə, boşalma proqramını əlavə edin.• Proqramın sonunda suyun barabanda qalmasını seçmişinizsə, boşalma proqramını əlavə edin.
E40 Avadanlığın qapısı açıq qalır və yaxud düzgün bağlanmışdır.	<ul style="list-style-type: none">• Maşının qapısının düzgün şəkildə bağlı olduğundan əmin olun.

EG I

Daxili nasazlıq. Avadanlığın elektron elementləri arasında heç bir əlaqə yoxdur.

- Proqram düzgün dayandırılmadı və ya avadanlıq çox tez dayandı. Avadanlığı söndürün və yenidən işə salın.
- Əgər həyəcan signalı kodu yenə görünərsə, Səlahiyyətli xidmət mərkəzinə müraciət edin.

EKO


Elektrik cərəyanı sabit deyil.


- Cərəyan sabitləşənə qədər gözləyin.

Ekranı digər həyəcan kodları görünərsə, maşını söndürün və yenidən işə salın. Problem davam edərsə, Səlahiyyətli Xidmət Mərkəzi ilə əlaqə saxlayın.

Müxtəlif problemlər olduğu halda mümkün həll yolları üçün aşağıdakı cədvəle baxın.

6. ƏTRAF MÜHİTLƏ BAĞLI QAYĞILAR

 simvolu olan materialları təkrar emal edin. Təkrar emal etmək üçün qablaşdırmanı, tətbiqi mümkün qablara qoyun. Ətraf mühiti, insan sağlamlığını qorumağa və elektrik və elektron ev avadanlığı tullantılarının təkrar

emalına kömək edin.  simvolu olan ev avadanlıqlarını ev zibili ilə birlikdə atmayın. Məhsulu öz yerli emal zavodunuza qaytarın və ya öz bələdiyyəniz ilə əlaqə saxlayın.

Добре дошли в Electrolux! Благодарим Ви, че избрахте нашия уред.



В нашето желание да бъдем устойчиви, намаляваме употребата на хартия и предоставяме пълните ръководства за потребителя онлайн. Ще получите достъп до Вашето пълно ръководство за потребителя на electrolux.com/manuals



Вижте съвети за употреба, брошури, отстраняване на неизправности и информация за сервиз и ремонт на electrolux.com/support



Купете аксесоари, консумативи и оригинални резервни части за Вашия уред на electrolux.com/shop

1. ⚠ ИНФОРМАЦИЯ ЗА БЕЗОПАСНОСТ



Преди да започнете инсталиране и експлоатация на този уред, прочетете внимателно предоставените инструкции.

Производителят не носи отговорност за наранявания или повреди в резултат от неправилен монтаж или употреба. Винаги дръжте инструкциите на безопасно и достъпно място за справка в бъдеще.

1.1 Безопасност за деца и лица в уязвимо положение

- Този уред може да бъде използван от деца над 8-годишна възраст, както и от лица с намалени физически, сетивни и умствени възможности или от лица без опит и познания, само ако те са под наблюдение или бъдат инструктирани относно безопасната употреба на уреда и разбират възможните рискове.
- Деца между 3- и 8-годишна възраст и хора с тежки или комплексни увреждания трябва да се държат далеч от уреда, освен ако не са под постоянно наблюдение.
- Деца под 3-годишна възраст трябва да се държат далеч от уреда, освен ако не са под постоянно наблюдение.
- Децата трябва да бъдат под наблюдение, за да се гарантира, че не си играят с уреда.

- Дръжте всички опаковки далече от деца и изхвърлете опаковките по местните правила.
- Пазете препаратите далеч от деца.
- Пазете децата и домашните любимци далеч от уреда, когато вратата е отворена.
- Ако уредът има устройство за детска безопасност, то трябва да се активира.
- Деца не трябва да извършват почистване или поддръжка на уреда, когато са без надзор.

1.2 Обща безопасност

- Този уред е предназначен само за артикули, подходящи за машинно пране в домашни условия.
- Този уред е предназначен за домашна употреба в затворени помещения.
- Този уред може да се използва в офиси, стаи в хотел, стаи в мотел, къщи за гости и други подобни места за настаняване, където това използване не надвишава (средно) нивото на домашна употреба.
- Не променяйте предназначението на уреда.
- Максималното зареждане на уреда е 7.0 кг. Не превишавайте обема за максимално зареждане за всяка програма (вижте глава „Програми“).
- Налягането на водата, постъпваща мрежата, трябва да е между 0,5 бар (0,05 МРа) и 10 бар (1,0 МРа).
- Вентилационният отвор в основата не бива да бъде покриван от килим или други постелки за под.
- Уредът трябва да е свързан към водопровода с новопредоставения комплект маркучи или други такива, предоставени от оторизирания сервизен център.
- Не използвайте стари меки връзки.
- Ако захранващият кабел е повреден, той трябва да се смени от производителя, негов оторизиран сервизен център или квалифицирано лице, за да се избегне опасност.

- Преди извършване на поддръжка на уреда, изключете го и извадете щепсела от контакта.
- Не почиствайте уреда чрез пръскане с вода под налягане и/или пара.
- Почистете уреда с влажна кърпа. Използвайте само неутрални препарати. Не използвайте абразивни кърпи, разтворители или метални предмети.

2. ИНСТРУКЦИИ ЗА БЕЗОПАСНОСТ

2.1 Инсталиране



Инсталацията трябва да отговаря на съответните национални разпоредби.

- Извадете всички опаковки и болтове за превозване, включително гумената втулка с пластмасов разделител.
- Дръжте транзитните болтове на сигурно място. Ако уредът ще се мести в бъдеще, те трябва да се монтират отново, за да се заключи барабана и да се предотврати вътрешно нараняване.
- Винаги внимавайте, когато местите уреда, тъй като е тежък. Винаги използвайте предпазни ръкавици и затворени обувки.
- Следвайте инструкциите за инсталиране, приложени към уреда.
- Не монтирайте и не използвайте повреден уред.
- Не инсталирайте и не използвайте уреда, когато температурата може да е по ниска от 0°C или когато е изложен на атмосферни влияния.
- Подът, където ще се монтира уредът, трябва да е равен, стабилен, устойчив на топлина и чист.
- Уверете се, че има циркулация на въздух между уреда и пода.
- Когато уредът е поставен в постоянното си положение, проверете дали е напълно нивелиран с помощта на нивелир. Ако не е, наместете крачетата.
- Не инсталирайте уреда директно над отточния канал.

- Не пръскайте вода върху уреда и не го излагайте на прекомерна влажност.
- Не монтирайте уреда там, където вратичката на уреда не може да се отвори напълно.
- Не поставяйте контейнер за събиране на евентуален теч на вода под уреда. Свържете се със Оторизиран сервизен център, за да проверите кой аксесоар може да използвате.

2.2 Електрическо свързване

ВНИМАНИЕ!

Риск от пожар или токов удар.

- **ПРЕДУПРЕЖДЕНИЕ:** Този уред е предназначен за монтаж / свързване към заземителна връзка в сградата.
- Винаги използвайте правилно монтиран контакт със защита от токов удар.
- Уверете се, че параметрите на табелката с технически данни са съвместими с електрическите данни на захранващата мрежа.
- Не използвайте разклонители или адаптери с много входове.
- Внимавайте да не повредите захранващия щепсел и захранващия кабел. Ако захранващият кабел трябва да бъде подменен, това трябва да бъде извършено от нашия оторизиран сервизен център.
- Свържете кабела за захранването към контакта единствено в края на инсталацията. Уверете се, че щепселът за захранване е достъпен след инсталирането.

- Не пипайте охранващия кабел или щепсела с мокри ръце.
- Не издърпвайте охранващия кабел, за да изключите уреда. Винаги издърпвайте щепсела на охранването.

2.3 Свързване към водопровод

- Температурата на входната вода не трябва да надвишава 25 °C.
- Не причинявайте щети на маркучите за вода.
- Преди свързване с нови тръби, неизползвани дълго време, по които са правени ремонти или са прикачени нови устройства (водомери, и т.н.), оставете водата да тече, докато не се избистри.
- Уверете се, че няма видими течове по време на и след първото използване на уреда.
- Не използвайте маркуч за удължаване, ако маркучите за подаване на вода са твърде къси. Свържете се с оторизирания сервизен център за подмяна на маркучите за подаване на вода.
- Докато разопаковате уреда е възможно да видите вода да се излива от източващия маркуч. Това се дължи на тестването на уреда с използване на вода в завода.
- Можете да удължите маркуча за оттичане до максимум 400 см. Свържете се с оторизирания сервизен център за другия маркуч за оттичане и удължителя.
- Уверете се, че има достъп до крана след инсталацията.

2.4 Използване

ВНИМАНИЕ!

Опасност от нараняване, токов удар, пожар, изгаряне или повреда на уреда.

- Следвайте инструкциите върху опаковката на препарата.
- Не поставяйте запалими продукти или предмети, които са намокрени със запалими продукти, в близост до уреда или върху него.
- Не перете платове, които са силно замърсени с масло, грес или други

мазни вещества. Това може да повреди гумените части на уреда. Изпирайте предварително тези тъкани на ръка, преди да ги заредите в уреда.

- Не използвайте аромати за пране, за да избегнете риска от повреждане на пластмасовите и гумени части на уреда.
- Не докосвайте стъклената врата, докато програмата работи. Стъклото може да се нагорещи.
- Уверете се, че всички метални предмети са свалени от прането.

2.5 Обслужване

- За поправка на уреда се свържете с оторизиран сервизен център. Използвайте само оригинални резервни части.
- Моля, имайте предвид, че собственоръчната поправка или поправка, която не е извършена от специалист може да има последици, свързани с безопасността и да анулира гаранцията.
- Следните резервни части ще бъдат налични в рамките на 10 години след като моделът е спрял от производство: мотор и четки за мотор, трансмисия между мотор и барабан, помпи, амортизьори и пружини, барабан за измиване, главина на барабан и съответните лагери, нагреватели и нагриващи елементи, вкл. термпомпи, тръби и съответното оборудване, като маркучи, клапани, филтри и спиращи водата клапани, печатни платки, електронни дисплеи, клавишни превключватели, термостати и датчици, софтуер и фирмуер, вкл. зануляване на софтуер, врата, панти за врата и уплътнители, други уплътнители, комплект за заключване за врата, пластмасова периферия, като дозатор за миещ препарат. Моля, имайте предвид, че някои от тези резервни части са налични само за професионални техници и не всички резервни части са подходящи за всички модели.

2.6 Изхвърляне

ВНИМАНИЕ!

Риск от нараняване или задушаване.

- Изключете уреда от електрозахранването и водоподаването.
- Извадете захранващия електрически кабел в близост до уреда и го изхвърлете.

- Премахнете дръжката на вратичката, за да предотвратите заклещването на деца или домашни любимци в барабана.
- Изхвърлете уреда в съответствие с местните изисквания за изхвърляне на "Отпадъци от електрическо и електронно оборудване (ОЕЕО)".

3. СТОЙНОСТИ НА ПОТРЕБЛЕНИЕ

3.1 Забележка



QR кодът върху енергийния етикет предоставен с уреда, съдържа уеб връзка, водеща до информация, свързана с функционалността на уреда в базата данни EPREL на ЕС. Запазете енергийния етикет за справка, както и ръководството за потребители и всички други документи, предоставени с уреда.

Възможно е да потърсите информацията в EPREL като използвате връзката <https://eprel.ec.europa.eu> и въведете името на модела и продуктовия номер, които се намират върху табелката с данни на уреда.



Стойностите и времетраенето на програмите варират въз основа на различни условия (напр. температура на стаята, температура на водата и налягане, количество и тип заредено пране, захранващо напрежение) и също при смяна на първоначалните настройки на дадена програма.

3.2 Съгласно Регламент на Комисията ЕС 2019/2023 и украински указ 834/2023

Програма Есо 40-60	кг	kWh	Литри	чч:мм	% 1)	°C	об./ мин. 2)
Пълно зареждане	7.0	0.660	59.0	03:25	53.00	38.0	1151
Половин зареждане	3.5	0.430	40.0	02:41	53.00	32.0	1151
Четвърт зареждане	2.0	0.165	31.0	02:38	55.00	23.0	1151

1) Остатъчна влага в края на фаза центрофуга. Колкото по-високи са оборотите на центрофугиране, толкова повече шум ще издава уреда и толкова по-малко остатъчна влага ще бъде налична.

2) Максимална скорост на центрофугиране.

Потребление на енергия в различни режими

Изключено (W)	В готовност (W)	Забавен старт (W)
0.50	0.50	4.00

Времето до режим „Изключване/В готовност“ е максимум 15 минути.

3.3 Обичайни програми



Тези стойности служат само за пример.

Програма	кг	kWh	Литри	чч:мм	% 1)	°C	гоб./ мин.2)
Cottons 3) 90°C	7.0	2.100	80.0	04:10	53.00	85.0	1200
Cottons 60°C	7.0	1.200	80.0	04:00	53.00	55.0	1200
Cottons 20 4) 20°C	7.0	0.300	80.0	02:45	53.00	20.0	1200
Synthetics 40°C	3.0	0.650	65.0	02:15	35.00	40.0	1200
Delicates 5) 30°C	1.5	0.400	50.0	01:10	35.00	30.0	1200
Wool 30°C	1.5	0.250	50.0	01:10	30.00	30.0	1200

1) Остатъчна влага в края на фаза центрофуга. Колкото по-високи са оборотите на центрофугиране, толкова повече шум ще издава уреда и толкова по-малко остатъчна влага ще бъде налична.

2) Референтен показател за скоростта на центрофугиране.

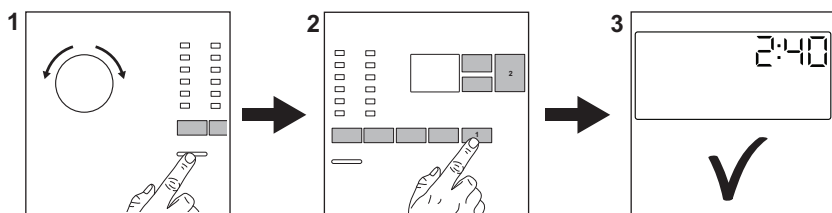
3) Подходяща за пране на силно замърсен текстил.

4) Подходяща за пране на леко замърсени памучни, синтетични и смесени тъкани.

5) Също така, може да се използва като цикъл за бързо изпиране за леко замърсен текстил.

4. БЪРЗО РЪКОВОДСТВО

4.1 Всекидневна употреба



Включете щепсела в контакта на захранващата мрежа.

Отворете крана за вода.

Заредете прането.

Изсипете препаратите за пране и другите добавки в правилното отделение на дозатора за миещ препарат.

1. Натиснете бутона **Вкл./Изкл.**, за да включите уреда.
2. Завъртете програматора, за да настроите желаната програма.

3. Задайте желаните опции с помощта на съответните бутони с докосване.

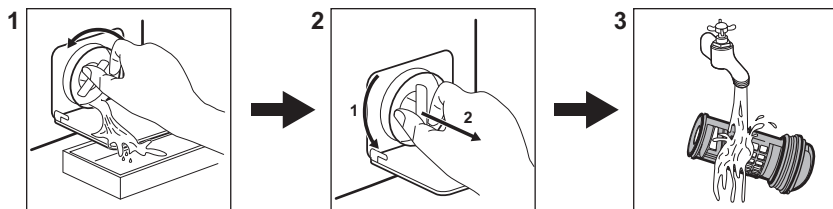
4. За да стартирате програмата, натиснете бутона **Start/Pause (Старт/Пауза)**.

5. Уредът стартира.

В края на програмата извадете прането.

Натиснете бутона **Вкл./Изкл.**, за да изключите уреда.





4.2 Почистване на филтъра на помпата за източване



Почиствайте филтъра редовно и особено, ако на дисплея се появи кодът на алармата **E20**

4.3 Програми

Програми	Зареждане	Описание на продукт
Есо 40-60 1)	7.0 кг	Бели и цветни памучни тъкани. Нормално замърсени дрехи.

Програми	Зареждане	Описание на продукт
Cottons	7.0 кг	Бял памук и цветен памук.
Synthetics	3.0 кг	Синтетични и смесени тъкани.
Delicates	1.5 кг	Деликатни тъкани като акрилни, вискозни, полиестерни дрехи.
Rapid 14min	1.5 кг	Памучни и синтетични дрехи с леко замърсяване или носени веднъж.
Rinse	7.0 кг	Всякакви дрехи, освен вълнени и много деликатни дрехи. Програма за изплакване и центрофуга.
Spin/Drain	7.0 кг	Всякакви дрехи, освен вълнени и много деликатни дрехи. Програма за центрофуга и изцеждане на водата.
 Anti-Allergy	7.0 кг	Бели памучни тъкани. Тази програма премахва над 99,99% от бактериите и вирусите ²⁾ . Освен това осигурява намаляване на алергените.
Baby Clothes	1.5 кг	Деликатна програма, подходяща за бебешки дрешки.
 Silk	0.5 кг	Специална програма за коприна и за дрехи от смесена синтетика.
 Wool	1.5 кг	Вълна, подходяща за пране в пералня, вълна и фини тъкани за ръчно пране.
Sport	3.0 кг	Спортни дрехи.
 Outdoor	2.0 кг ³⁾ 1.0 кг ⁴⁾	Модерни дрехи за спорт на открито.
Denim	2.0 кг	Облекло от деним.

1) Съгласно Регламент на Комисията ЕС 2019/2023 и украински указ 834/2023. Тази програма с настройка на 40°C е подходяща за изпиране на нормално замърсени памучни тъкани, определени за изпиране на 40°C или 60°C заедно в един цикъл.



За достигната температура на прането, продължителност на програмата и други данни, моля, вижте глава „Стойности на потребление“.
Най-ефикасните програми по отношение на консумацията на енергия основно са тези, които работят на по-ниски температури и по-дълга продължителност.

2) Тествана при *Staphylococcus aureus*, *Enterococcus faecium*, *Candida albicans*, *Pseudomonas aeruginosa* и MS2 Bacteriophage във външен тест, извършен от Swisstest Testmaterialien AG през 2021 г. (Доклад от изпитване № 202120117).

3) Програма за пране.

4) Програма за пране и фаза за водоустойчивост.

Зареждането на уреда на максималния капацитет, предвиден за всяка

програма, помага за намаляването на енергия и потребление на вода.

Подходящи перилни препарати за програмите за пране

Програма	Универсален прах ¹⁾	Универсален течен перилен препарат	Течен перилен препарат за цветно пране	Деликатни вълнени тъкани	Специален
Eco 40-60	▲	▲	▲	--	--
Cottons	▲	▲	▲	--	--
Synthetics	▲	▲	▲	--	--
Delicates	--	--	--	▲	▲
Rapid 14min	--	▲	▲	--	--
Anti-Allergy 	▲	▲	--	--	▲
Baby Clothes	--	▲	▲	--	▲
Silk 	--	--	--	▲	▲
Wool  	--	--	--	▲	▲
Sport	--	▲	▲	--	▲
Outdoor 	--	--	--	▲	▲
Denim	--	--	▲	▲	▲

¹⁾ Препоръчва се употребата на перилен прах за температури над 60 °С.

▲ = Препоръчва се

-- = Не се препоръчва

4.4 Вид и качество на препарат.

- Използвайте само перилни препарати и други препарати, предназначени специално за употреба в перална машина. Първо, следвайте тези основни правила:
 - прах за пране (също таблетки и перилни препарати - еднократна доза) за всички видове тъкани, с изключение на деликатните. За предпочитане са перилни препарати на прах със съдържание на белина за бели дрехи и дезинфекция на прането,
 - течни перилни препарати (както и перилни препарати в еднократна доза), за предпочитане при програми за пране с ниска температура (60 °С макс.) при

всички видове тъкани или по специално за вълнените тъкани.

- Не смесвайте различни видове перилни препарати.
- Използвайте по-малко перилен препарат, ако:
 - перете малко количество пране,
 - прането е леко замърсено,
 - по време на прането има голямо количество пяна.
- Когато използвате таблетки или капсули с перилен препарат, винаги ги поставяйте в барабана, а не в дозатора за препарат и следвайте препоръките на производителя.

Недостатъчното количество перилен препарат може да доведе до:

- незадоволителни резултати от прането,
- прането да се оцвети в сиво,
- дрехите да се омазнят,
- мухъл в уреда.

Твърде голямото количество перилен препарат може да доведе до:

- пенене,
- намален ефект от изпирането,
- недостатъчно изплакване,
- по-голямо въздействие на околната среда.

4.5 График за периодично почистване

Периодичното почистване спомага за удължаването на работата на уреда Ви.

След всеки цикъл оставяйте притворени вратата и дозатора за препарати, за да има циркулация на въздух и да се изпари влажността в уреда.

Ако уредът не се използва дълго време: затворете крана за вода и изключете уреда от контакта.

График с показатели за периодично почистване:

Отстр. на котл. камък	Два пъти в годината
Профилактично пускане на програма за пране	Веднъж месечно
Почистване на уплътнението на вратата	На всеки два месеца
Почистване на барабана	На всеки два месеца
Почистване на дозатор за препарати	На всеки два месеца
Почистване на филтър на дренажна помпа	Два пъти в годината
Почистване на входящия маркуч и филтъра на вентила	Два пъти в годината

Редовно проверявайте барабана за наличие на котлен камък. Препоръчваме от време на време да пускате цикъл с празен барабан и препарат за остр. на котл. камък.

Отстраняване на чужди предмети

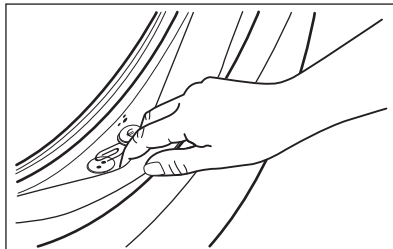


Уверете се, че джобовите са опразнени и всички разхлабени елементи са завързани преди да започнете програмата.

Отстранете всякакви чужди предмети (като метални кламери, копчета, монети и т.н.), които могат да се озоват в уплътнението на вратата, филтрите и барабана. Моля, свържете се с оторизиран сервизен център, ако е необходимо.

Уплътнение на вратата

Този уред е създаден със **самопочистваща се дренажна система**, което позволява на леките пухкави влакна, които падат от дрехите, да изтекат с водата. Редовно проверявайте уплътнението и, ако е необходимо, го почиствайте, както е описано на следната схема. На края на цикъла могат да бъдат намерени монети, копчета и други дребни предмети.



Почиствайте го, когато е нужно, използвайки препарат за почистване с амонячна пяна, без да надрасквате повърхността на уплътнението.

Ако е необходимо, премахнете мъха и предмети от прореза на филтъра.

5. ОТСТРАНЯВАНЕ НА НЕИЗПРАВНОСТИ



ВНИМАНИЕ!

Вж. глава "Безопасност".

5.1 Кодове на аларма и възможни неизправности

Уредът не се стартира или спира по време на работа. Първо се опитайте да намерите решение на проблема (вижте таблиците).

ВНИМАНИЕ!


Изключете уреда преди извършването на каквато и да било проверка.


Проблем	Възможно решение
E10 Уредът не се пълни с вода правилно.	<ul style="list-style-type: none">Уверете се, че кранът за вода е отворен.Уверете се, че налягането на водоподаването не е прекалено ниско. За тази информация се свържете с вашата местна водоснабдителна компания.Уверете се, че кранът за вода не е запушен.Уверете се, че маркучът за подаване на вода не е прегънат, повреден или извит.Уверете се, че свързването на маркуча за подаване на вода е правилно.Уверете се, че филтърът на маркуча за подаване на вода и филтърът на клапана не са запушени.
E20 Уредът не източва водата.	<ul style="list-style-type: none">Уверете се, че сифонът на мивката не е запушен.Уверете се, че маркучът за източване не е прегънат или извит.Уверете се, че филтърът за източване не е запушен. Почистете филтъра при необходимост.Уверете се, че маркучът за източване е свързан правилно.Задайте програма за източване, ако сте задали програма без фаза на източване.Задайте програмата за източване, ако сте задали опция, която завършва с вода във ваничката.
E40 Вратата на уреда е отворена или не е затворена правилно.	<ul style="list-style-type: none">Уверете се, че вратата е затворена правилно.
E91 Вътрешна неизправност. Липсва връзка между електронните компоненти на уреда.	<ul style="list-style-type: none">Програмата не завърши правилно или уредът спря прекалено рано. Изключете машината и я включете отново.Ако кодът за алармата се появи отново, обърнете се към оторизирания сервизен център.
EN0 Електрозахранването не е стабилно.	<ul style="list-style-type: none">Изчакайте, докато електрозахранването се стабилизира.

Ако екранът покаже други алармени кодове, изключете и включете уреда. Ако проблемът продължи, се обърнете към упълномощен сервизен център.

В случай на различен проблем с уреда, проверете таблицата по-долу за възможни решения.

6. ОПАЗВАНЕ НА ОКОЛНАТА СРЕДА

Рециклирайте материалите със символа . Поставайте опаковките в съответните контейнери за рециклирането им. Помогнете за опазването на околната среда и човешкото здраве, както и за рециклирането на отпадъци от електрически и електронни уреди. Не

изхвърляйте уредите, означени със символа , заедно с битовата смет. Върнете уреда в местния пункт за рециклиране или се обърнете към вашата общинска служба.

Tere tulemast Electroluxi kasutajate hulka! Aitäh, et valisite meie seadme.



Jätkusuutlikkuse huvides vähendame paberkandjal materjalide osakaalu ja pakume kasutusjuhendeid veebis. Oma kasutusjuhendi leiате aadressilt electrolux.com/manuals



Nõuandeid, brošüüre, tõrkeotsingu, remondi- ja hooldusteavet leiате aadressilt electrolux.com/support



Ostke oma seadmele lisaseadmeid, tarvikuid ja originaalvaruosi aadressilt electrolux.com/shop

1. ⚠ OHUTUSTEAVE



Enne seadme paigaldamist ja kasutamist lugege kaasasolev juhend tähelepanelikult läbi.

Tootja ei vastuta kehavigastuste ega varalise kahju eest, mis on tingitud paigaldus- või kasutusnõuete eiramisest. Hoidke kasutusjuhendit kindlas ja kättesaadavas kohas, et saaksite seda vajadusel vaadata.

1.1 Laste ja haavatavate inimeste turvalisus

- Vähemalt 8-aastased ja vanemad lapsed ning piiratud füüsiliste, sensorsete või vaimsete võimete või väheste kogemuste ja teadmistega isikud tohivad seda seadet kasutada järelevalve all või kui neid on õpetatud seadet ohutul viisil kasutama ja mõistma kaasnevaid ohte.
- Lapsed vanuses 3 kuni 8 aastat ning raske või keerulise puudega isikud tuleks hoida seadmest eemal, kui neil ei saa pidevalt silma peal hoida.
- Alla 3-aastased lapsed tuleks seadmest eemal hoida, kui täiskasvanu nende tegevust ei jälgi.
- Tuleb jälgida, et lapsed seadmega ei mängiks.
- Hoidke pakendimaterjal lastele kättesaamatus kohas ja kõrvaldage see nõuetekohaselt.
- Hoidke pesuained lastele kättesaamatuna.
- Hoidke lapsed ja lemmikloomad seadmest eemal, kui selle uks on lahti.

- Kui seadmel on olemas laste ohutusseade, tuleks see sisse lülitada.
- Lapsed ei tohi ilma järelvalveta seadet puhastada ega hooldustoiminguid läbi viia.

1.2 Üldine ohutus

- See seade on ette nähtud ainult koduse masinpestava pesu pesemiseks.
- See seade on ettenähtud kasutamiseks kodumajapidamise siseruumides.
- Seda seadet võib kasutada kontorites, hotellide külalistetubades, hommikusöögiga külalistetubades, talumajapidamistes ja muudes sarnastes majutusruumides, kui selline kasutamine ei ületa (keskmist) kodumajapidamise kasutuskoormust.
- Ärge muutke seadme tehnilisi omadusi.
- Seadme maksimaalne pesukogus on 7.0 kg. Ärge ületage igale pesuprogrammile ette nähtud maksimumkogust (vt jaotist "Programmid").
- Kasutatav veesurve veevarustuse ühenduskoha sisenemispunktis peab olema vahemikus 0,5 bar (0,05 MPa) kuni 10 bar (1,0 MPa).
- Põhjal olevaid ventilatsioonivahendeid ei tohi vaipkatte, mati või muu taolise materjaliga tõkestada.
- Seadme veevarustusega ühendamisel tuleb kasutada uusi kaasasolevaid voolikukomplekte või volitatud hoolduskeskusest saadud uusi voolikukomplekte.
- Vanu voolikukomplekte ei tohi kasutada.
- Kui toitejuhe on vigastatud, laske see elektriohutuse tagamiseks välja vahetada tootja, selle volitatud hoolduskeskuse või vastavat kvalifikatsiooni omava isiku poolt.
- Enne mistahes hooldust lülitage seade välja ja eemaldage toitepistik pistikupesast.
- Ärge kasutage seadme puhastamiseks kõrgsurve vee- ega aurupihustit.

- Puhastage seadet niiske lapiga. Kasutage ainult neutraalseid pesuaineid. Ärge kasutage abrasiivseid vahendeid, küürimiskäsnu, lahusteid ega metallesemeid.

2. OHUTUSJUHISED

2.1 Paigaldamine



Paigaldamisel tuleb järgida kehtivaid kohalikke eeskirju.

- Eemaldage kogu pakend ja transpordipoldid, sealhulgas kummihari koos plastist vahepuksiga.
- Pange transpordipoldid kindlasse kohta hoiule. Kui seadet tahetakse teise kohta viia, tuleb transpordipolte kasutada trumli paigalekinnitamiseks, et vältida seadme kahjustamist.
- Kuna seade on raske, olge selle liigutamisel ettevaatlik. Kasutage töökindaid ja kinnisi jalanõusid.
- Järgige seadmega kaasasolevaid paigaldusjuhiseid.
- Kahjustatud seadet ei tohi paigaldada ega kasutada.
- Ärge paigutage seadet kohta, kus temperatuur jääb alla 0 °C või kohta, kus see puutub kokku välisõhuga.
- Seadme alla jääv põrand peab olema sile, stabiilne, kuumakindel ja puhas.
- Veenduge, et seadme ja põranda vahel oleks tagatud õhuringlus.
- Kui te seadme püsivalt oma kohale asetate, jälgige loodi kasutades, et see oleks täiesti rõhtsalt. Vastasel juhul tõstke või langetage tugijalgu.
- Ärge paigaldage seadet põrandas oleva äravoolukoha peale.
- Ärge pritsige seadmele vett ega laske sel kokku puutuda liigse niiskusega.
- Ärge paigaldage seadet kohta, kus selle ust ei saa täielikult avada.
- Ärge asetage seadme alla võimaliku lekkevee kogumiseks anumaid. Sobivate tarvikute kohta saate lisateavet volitatud teeninduskeskusest.

2.2 Elektriühendus

HOIATUS!

Tulekahju- ja elektrilöögioht.

- HOIATUS: See seade on ette nähtud paigaldamiseks/ühendamiseks hoone maandatud ühendusega.
- Kasutage alati nõuetekohaselt paigaldatud elektriohutut pistikupesas.
- Kontrollige, kas andmeplaadil olevad elektriandmed vastavad teie kohaliku vooluvõrgu näitajatele.
- Ärge kasutage mitmikpistikuid ega pikenduskaableid.
- Veenduge, et te ei vigastaks toitepistikut ega -juhet. Kui seadme toitekaabel tuleb välja vahetada, siis pöörduge meie hoolduskeskusse.
- Ühendage toitepistik seinakontakti alles pärast paigalduse lõpuleviimist. Veenduge, et pärast paigaldamist säilib juurdepääs toitepistikule.
- Ärge katsuge toitejuhet ega toitepistikut märgade kätega.
- Seadet vooluvõrgust eemaldades ärge tõmmake toitekaablist. Võtke alati kinni pistikust.

2.3 Veeühendus

- Sissetuleva vee temperatuur ei tohi ületada 25 °C.
- Vältige veevoolikute kahjustamist.
- Enne ühendamist uute või pikalt kasutamata torudega või pärast parandustöid või uute seadeldiste (nt veemõõdikute) paigaldamist laske veel mõnda aega voolata, kuni see on puhas ja selge.
- Seadme esmakordsel kasutamisel ja pärast seda kontrollige, ega kusil pole lekkeid.
- Ärge kasutage pikendusvoolikut, kui sisselaskevoolik on liiga lühike.

Sisselaskevooliku asendamiseks pöörduge volitatud teeninduskeskuse poole.

- Seadme lahtipakkimisel on võimalik, et vesi voolab tühjendusvoolikust välja. Selle põhjuseks on tehases läbi viidud seadme testimine koos veega.
- Tühjendusvoolikut saate pikendada maksimaalselt 400 cm-ni. Teise tühjendusvooliku ja pikenduse saamiseks pöörduge volitatud teeninduskeskusesse.
- Pärast paigaldamist veenduge, et on tagatud juurdepääs kraanile.

2.4 Kasutamine

HOIATUS!

Vigastuse, elektrilöögi, tulekahju, põletuste või seadme kahjustamise oht!

- Järgige pesuainepakendil toodud ohutusjuhiseid.
- Ärge pange tuleohtlikke või tuleohtliku ainega märgunud esemeid seadmesse, selle lähedusse ega peale.
- Ärge peske masinas riidesemeid, mis on õlised, rasvased või määrdeainetega määrduvad. See võib kahjustada seadme kummiosi. Enne masinasse panekut tuleks selliseid esemeid eelnevalt käsitsi pesta.
- Seadme plast- ja kummiosade kahjustamise vältimiseks hoiduge pesuparfüümide kasutamisest.
- Ärge puudutage klaasust, kui programm töötab. Klaas võib minna kuumaks.
- Kõik metallist esemed peavad olema riiete küljest eemaldatud.

2.5 Teenindus

- Seadme parandamiseks võtke ühendust volitatud teeninduskeskusega. Kasutage ainult originaalvaruosi.

- Pidage meeles, et kui olete parandanud seadet ise või lasknud seda teha ebapädeval isikul, võib see kahjustada seadme ohutust ja muuta garantii kehtetuks.
- Pärast mudeli tootmise lõpetamist on 10 aasta jooksul saadaval järgmised tagavaraosad: mootorid ja mootoriharjad, mootori ja trumli ülekanne, pumbad, amortisaatorid ja vedrud, pesutrummel, trumliraam ja vastavad kuullaagrid, kuumutid ja kuumutuselemendid, torud ja nende juurde kuuluvad tarvikud, sealhulgas voolikud, ventiilid, filtrid ja veesulgurid, trükkplaadid, elektroonilised ekraanid, surveülilid, termostaadid ja sensorid, tarkvara ja püsivara, sealhulgas seadistatud tarkvara, uks, uksehing ja -tihendid, muud tihendid, ukse lukumehhanism, plastikust lisatarvikud, näiteks pesuainejaoturid. Pidage meeles, et mõned tagavaraosad on saadaval ainult ametlikele parandajatele ning et mõned tagavaraosad ei pruugi kõigile mudelitele sobida.

2.6 Jäätmekäitlus

HOIATUS!

Vigastus- või lämbumisoht.

- Eemaldage seade vooluvõrgust ja veevarustusest.
- Lõigake elektrijuhe seadme lähedalt läbi ja visake ära.
- Eemaldage uksekäepide, et vältida laste või lemmikloomade seadmesse lõksujäämist.
- Seadme äraviskamisel tuleb järgida elektri- ja elektrooniliste jäätmete kõrvaldamise (WEEE) kohalikke eeskirju.

3. TARBIMISVÄÄRTUSED

3.1 Kommentaar



Seadme energiamärgisel olevalt QR-koodilt leiate veebileingi teabele, mis on seotud selle seadme jõudlusele vastavalt EL EPREL-i andmebaasis kirjeldatule. Hoidke energiamärgis alles koos kasutusjuhendiga ja kõigi muude dokumentidega, mis seadmega kaasnesid. Sama teavet EPREL-is on võimalik leida ka aadressilt <https://eprel.ec.europa.eu>, kasutades mudeli nime ja tootenumbrit, mis on toodud andmesildil.



Väärtused ja programmi kestus võivad erineda olenevalt tingimustest (nt toatemperatuur, veetemperatuur ja -surve, pesu kogus ja tüüp, toiteping) ja ka sellest, kas olete programmi vaikeseadeid muutnud.

3.2 Vastavalt komisjoni määrusele EL 2019/2023 ja Ukraina määrusele 834/2023

Eco 40-60 programm	kg	kWh	Liitrid	hh:mm	% 1)	°C	p/min ²)
Täiskogus	7.0	0.660	59.0	03:25	53.00	38.0	1151
Pool kogust	3.5	0.430	40.0	02:41	53.00	32.0	1151
Veerand kogust	2.0	0.165	31.0	02:38	55.00	23.0	1151

1) Jääkniiskus tsentrifuugimisfaasi lõpus. Mida suurem tsentrifuugimiskiirus, seda suurem on müratase ja seda madalam jääkniiskus.

2) Maksimaalne tsentrifuugimiskiirus.

Võimsustarve eri režiimides

Väljas (W)	Ooterežiim (W)	Viitkäivitus (W)
0.50	0.50	4.00

Maksimaalne aeg olekuni väljas/ooterežiim on 15 minutit.

3.3 Tavalised programmid



Tegemist on ainult kaudsete väärtustega.

Programm	kg	kWh	Liitrid	hh:mm	% 1)	°C	p/min ²⁾
Cottons ³⁾ 90 °C	7.0	2.100	80.0	04:10	53.00	85.0	1200
Cottons 60 °C	7.0	1.200	80.0	04:00	53.00	55.0	1200
Cottons 20 ⁴⁾ 20 °C	7.0	0.300	80.0	02:45	53.00	20.0	1200
Synthetics 40 °C	3.0	0.650	65.0	02:15	35.00	40.0	1200
Delicates ⁵⁾ 30 °C	1.5	0.400	50.0	01:10	35.00	30.0	1200
Wool 30 °C	1.5	0.250	50.0	01:10	30.00	30.0	1200

1) Jääkniiskus tsentrifuugimisaasi lõpus. Mida suurem tsentrifuugimiskiirus, seda suurem on müratase ja seda madalam jääkniiskus.

2) Tsentrifuugimiskiirust tähistav indikaator.

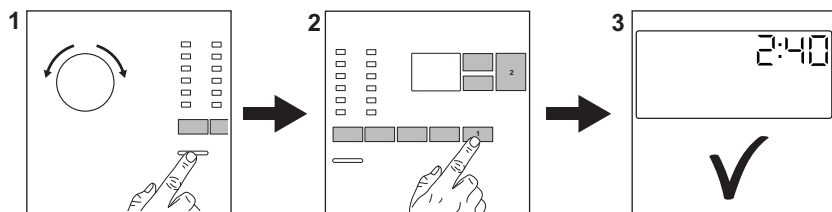
3) Sobib tugevasti määratud esemete pesemiseks.

4) Sobib kergelt määratud puuvillaste, tehis- ja segakiust kangaste pesemiseks.

5) Kasutatakse ka kiirpesutsükli kergelt määratud esemetele.

4. KIIRJUHEND

4.1 Igapäevane kasutamine



Ühendage toitepistik pistikupessa.

Keerake veekraan lahti.

Pange pesu masinasse.

Kallake pesuaine ja muud töötlusvahendid pesuainejaoturi sobivatesse lahtritesse.

1. Seadme sisselülitamiseks vajutage nuppu **Sisse/välja**.
2. Keerake programminupp soovitud programmile.

3. Valige sobivad valikud vastavate puutenuppude abil.

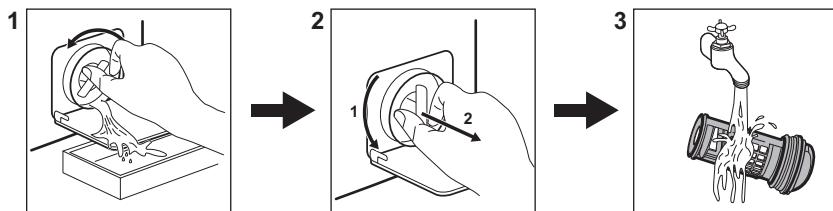
4. Programmi käivitamiseks puudutage nuppu **Start/paus**.

5. Seade hakkab tööle.

Kui programm on lõppenud, võtke pesu välja.





Seadme väljalülitamiseks vajutage nuppu **Sisse/välja**.

4.2 Tühjenduspumba filtri puhastamine



Puhastage filtrit regulaarselt, eriti aga häirekoodi **E20** kuvamisel.

4.3 Programmid

Programm	Pesu kogus	Toote kirjeldus
Eco 40-60 1)	7.0 kg	Valge ja värviline puuvillane. Tavaliselt määratud esemed.
Cottons	7.0 kg	Valge puuvillane ja värviline puuvillane.
Synthetics	3.0 kg	Süntheetilised või segakangast esemed.
Delicates	1.5 kg	Õrnad kangad nagu akrüül, viskoos, polüester.
Rapid 14min	1.5 kg	Puuvillased ja tehiskiust esemed, mis on kergelt määratud või kantud vaid üks kord.
Rinse	7.0 kg	Kõik materjalid, välja arvatud villased ja väga õrnad kangad. Programm loputamiseks ja tsentrifuugimiseks.
Spin/Drain	7.0 kg	Kõik materjalid, välja arvatud villased ja väga õrnad kangad. Programm tsentrifuugimiseks ja seadme tühjendamiseks veest.
 Anti-Allergy	7.0 kg	Valged puuvillased esemed. See programm eemaldab enam kui 99,99 % bakteritest ja viirustest ²⁾ . See tagab ka allergeenide koguse põhjaliku vähenemise.
Baby Clothes	1.5 kg	Õrn pesutsükel, mis sobib beebiriiete pesemiseks.
 Silk	0.5 kg	Eriprogramm siidist ja sega-tehiskiust esemetele.
 Wool	1.5 kg	Masinpestav villane, käsitsipestav villane ja õrnad kangad.
Sport	3.0 kg	Sportiriided.
 Outdoor	2.0 kg ³⁾ 1.0 kg ⁴⁾	Kaasaegsed välispordiriided.

Programmid	Pesu kogus	Toote kirjeldus
Denim	2.0 kg	Teksariidest esemed.

1) Vastavalt komisjoni määrusele EL 2019/2023 ja Ukraina määrusele 834/2023. See programm 40 °C peseb normaalselt määratud puuvillast pesu, mis on pestav 40 °C või 60 °C juures, koos samas tsüklis.



Pesu saavutatud temperatuuri, programmi kestuse ja muude andmete kohta leiate lisateavet peatükist „Tarbimisväärtused“.
Energiaarbimise seisukohast on kõige energiatõhusamad üldiselt need programmid, mis kasutavad madalaid temperatuure ja on pikema kestusega.

2) Katsetatud Staphylococcus aureuse, Enterococcus faeciumi, Candida albicansi, Pseudomonas aeruginosa ja MS2 Bacteriophage suhtes väliskatsega, mille viis 2021. aastal läbi Swisstatest Testmaterialien AG (katsearuanne nr 202120117).

3) Pesuprogramm.

4) Pesuprogramm ja veekindlust lisav tsükkel.

Kui täidate pesumasina iga programmi jaoks ette nähtud maksimaalse

pesukogusega, aitab see vähendada vee- ja energiakulu.

Sobiv pesuaine pesuprogrammidele

Programm	Universaalne pesupulber ¹⁾	Vedel pesuaine	Vedel pesuaine värvilistele	Õrnad villased	Spetsiaalne
Eco 40-60	▲	▲	▲	--	--
Cottons	▲	▲	▲	--	--
Synthetics	▲	▲	▲	--	--
Delicates	--	--	--	▲	▲
Rapid 14min	--	▲	▲	--	--
Anti-Allergy	▲	▲	--	--	▲
Baby Clothes	--	▲	▲	--	▲
Silk	--	--	--	▲	▲
Wool	--	--	--	▲	▲
Sport	--	▲	▲	--	▲
Outdoor	--	--	--	▲	▲
Denim	--	--	▲	▲	▲

1) Temperatuuril üle 60 °C on soovitatav kasutada pesupulbrit.

▲ = soovitatav

-- = mittesoovitatav

4.4 Pesuaine tüüp ja kogus.

- Kasutage ainult pesumasinate jaoks valmistatud pesuaineid ja muid lisandeid. Kõigepealt järgige neid üldisi reegleid:
 - pulberpesuained (ka tabletid ja pesuaine üksikannused) igat tüüpi kangale, välja arvatud õrnad kangad. Valge pesu puhul tuleks eelistada pleegitusainet sisaldavat pulbrit ja desinfitseerivaid,
 - vedelad pesuained (ka pesuaine üksikannused), soovitatavalt madalal temperatuuril pestavate (max 60 °C) kõigi kangatüüpide või spetsiaalselt villaste esemete jaoks.
- Ärge segage erinevat tüüpi pesuaineid.
- Kasutage vähem pesuainet, kui:
 - pesete väiksemaid pesukoguseid,
 - pesu on vähesel määral määrduud,
 - pesemise käigus tekib liiga palju vahtu.
- Pesuainetablettide või pesuainekapslite kasutamisel asetage need alati otse trumliisse, mitte pesuainejaoturisse, ja järgige tootja soovitusi.

Liiga väike kogus pesuainet võib põhjustada:

- ebarahuldavaid pesutulemusi,
- pesu võib muutuda hallikaks,
- pesu jääb rasvaseks,
- seadmes tekib hallitus.

Liiga suur kogus pesuainet võib põhjustada:

- liigset vahtu,
- halvemaid pesutulemusi,
- ebapiisavat loputamist,
- suuremat koormust keskkonnale.

4.5 Regulaarne puhastamine

Regulaarne puhastamine aitab teie seadme eluiga pikendada.

Pärast tsükli hoidke ust ja pesuainejaoturit kergelt avatuna, et tekitada õhuringlus ja kuivatada seadmes olev niiskus.

Kui seadet ei kasutata pikka aega: sulgege veekraan ja eemaldage seade vooluvõrgust.

Regulaarse puhastamise näitlik kava:

Katlakivi eemaldamine	Kaks korda aastas
-----------------------	-------------------

Hoolduspesu	Üks kord kuus
Uksetihendi puhastamine	Iga kahe kuu tagant
Trumli puhastamine	Iga kahe kuu tagant
Pesuainejaoturi puhastamine	Iga kahe kuu tagant
Tühjenduspumba filtri puhastamine	Kaks korda aastas
Sissevõtuvooliku ja klapi filtri puhastamine	Kaks korda aastas

Kontrollige trumlit regulaarselt, et avastada katlakivi olemasolu. Aeg-ajalt on siiski soovitatav läbi viia ilma pesuta pesutsüklid koos katlakivieemaldiga.

Kõrvaliste esemete eemaldamine

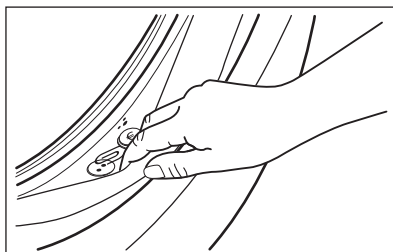


Vaadake, et taskud oleksid tühjad ja kõik lahtised detailid oleks enne tsükli käivitamist kinnitatud.

Eemaldage kõik lahtised detailid (pandlad, nõöbid, mündid), mis võivad sattuda uksetihendi vahele, filtrisse ja trumliisse. Vajadusel pöörduge volitatud hoolduskeskusse.

Ukse tihend

Seadmel on olemas **isepuhastuv tühjendussüsteem**, mille abil uhutakse riide küljest tulnud ebemed seadmest veega välja. Kontrollige tihendit regulaarselt ja vajadusel puhastage, nagu on kirjeldatud järgmisel joonisel. Mündid, nõöbid ja muud väikesed esemed saate kätte tsükli lõpus.



Vajadusel puhastage, kasutades selleks ammoniaaki sisaldavat puhastusvahendit ning vältige tihendi pinna kriimustamist.

Vajadusel eemaldage filtrist sinna kogunenud ebemed ja muu praht.

5. TÖRKEOTSING

HOIATUS!

Vt ohutust käsitlevaid peatükke.

5.1 Häirekoodid ja võimalikud tõrked

Seade ei käivitu või peatub töötamise käigus. Püüdke esmalt leida probleemile lahendus (vt tabeleid).


HOIATUS!

Eemaldage seade vooluvõrgust enne mistahes kontrollimise läbiviimist.

Probleem	Võimalik lahendus
E 10 Seade ei täitu korralikult veega.	<ul style="list-style-type: none">• Veenduge, et veekraan on avatud.• Veenduge, et veesurve ei ole liiga madal. Lisateabe saamiseks võtke ühendust kohaliku vee-ettevõttega.• Veenduge, et veekraan ei ole ummistunud.• Veenduge, et sisselaskevoolikul pole väändeid, kahjustusi ega kõverusi.• Veenduge, et vee sisselaskevooliku ühendus on nõuetekohane.• Veenduge, et sisselaskevooliku filter ja ventiili filter ei ole ummistunud.
E 20 Seade ei tühjene veest.	<ul style="list-style-type: none">• Veenduge, et valamü äravoolutoru ei ole ummistunud.• Veenduge, et tühjendusvoolikul pole väändeid ega kõverusi.• Veenduge ega tühjendusfilter pole ummistunud. Vajadusel puhastage filter.• Veenduge, et tühjendusvooliku ühendus on nõuetekohane.• Kui valite programmi ilma tühjendusfaasita, siis valige tühjendusprogramm.• Kui valite valiku, mille lõpus jääb vesi paaki, siis valige tühjendusprogramm.
E 40 Seadme uks on lahti või ei ole korralikult suletud.	<ul style="list-style-type: none">• Veenduge, et uks on korralikult suletud.
E 9 1 Sisemine tõrge. Elektrooniliste osade ja seadme vahel puudub ühendus.	<ul style="list-style-type: none">• Programm ei lõppenud õigesti või peatati seadme töö liiga vara. Lülitage seade uuesti välja ja sisse.• Kui veakood kuvatakse uuesti, pöörduge volitatud hoolduskeskusse.
E K0 Elektrivarustus on kõikuv.	<ul style="list-style-type: none">• Oodake, kuni elektrivarustus stabiliseerub.

Kui ekraanil on teised veakoodid, lülitage seade välja ja seejärel uuesti sisse. Kui probleem ei kao, pöörduge volitatud hoolduskeskusse. Kui tegemist on mõne muu seadme probleemiga, otsige võimalikke lahendusi alltoodud tabelist.

6. JÄÄTMEKÄITLUS

Sümboliga  tähistatud materjalid võib ringlusse suunata. Selleks viige pakendid vastavatesse konteineritesse. Aidake hoida keskkonda ja inimeste tervist ja suunake elektri- ja elektroonilised jäätmed ringlusse.

Ärge visake sümboliga  tähistatud

seadmeid muude majapidamisjäätmete hulka. Viige seade kohaliku ringluspunkti või pöörduge abi saamiseks kohalikku omavalitsusse.

კეთილი იყოს თქვენი მობრძანება Electrolux-ში! მაღლობას გიხდით ჩვენი დანადგარის არჩევისათვის.



მდგრადობის ხელშეწყობისათვის, ჩვენ ვამცირებთ ქაღალდის გამოყენებას და მომხმარებლების სრულ სახელმძღვანელოს ხელმისაწვდომს ვხდით ონლაინ რეჟიმში. შედით თქვენს სრულ ონლაინ სახელმძღვანელოში electrolux.com/manuals



მიიღეთ მოხმარების შესახებ რჩევები, ბროშურები, პრობლემის დროს დანმარება, სერვისისა და შეკეთების შესახებ ინფორმაცია მისამართზე electrolux.com/support



შეიძინეთ აქსესუარები, სახარჯო მასალები და ორიგინალი სათადარიგო ნაწილები თქვენი მოწყობილობისთვის electrolux.com/shop-ზე

1. ⚠️ უსაფრთხოების ინფორმაცია



მოწყობილობის დამონტაჟებამდე და მოხმარებამდე, ყურადღებით წაიკითხეთ მოწოდებული ინსტრუქციები. მწარმოებელი უსაფრთხოების არ არის რაიმე პრობლემებთან დაკავშირებულ შეკითხვებზე და არასწორი მონტაჟის ან მოხმარების დროს მიყენებულ რაიმე სახის ზიანზე. ყოველთვის იქონიეთ ინსტრუქციები უსაფრთხო და ხელმისაწვდომ ადგილზე მომავალი გამოყენებისთვის.

1.1 ბავშვებისა და დაუცველი ადამიანების უსაფრთხოება

- ამ მოწყობილობის გამოყენება შეუძლიათ ბავშვებს 8 წლის ასაკიდან და შეზღუდული ფიზიკური, გრძნობითი ან მენტალური შესაძლებლობის მქონე ან გამოუცდელ პიროვნებებს, თუ მათ მიეცემათ მითითებები მოწყობილობის გამოყენებასთან დაკავშირებით უსაფრთხო გზით და გაიაზრებენ დაკავშირებულ საფრთხეებს.
- ბავშვები 3-დან 8 წლამდე და მძიმე ინვალიდობის მქონე პირები უნდა მოერიდონ მოწყობილობასთან სიახლოვეს ან გამუდმებული მეთვალყურეობის ქვეშ იყვნენ.

- 3 წელზე ნაკლები ასაკის ბავშვები ინახება მოწყობილობიდან, თუ უწყვეტი ზედამხედველობა არ იქნება.
- ბავშვები უნდა იყვნენ ზედამხედველობის ქვეშ, რათა არ ითამაშონ მოწყობილობით.
- იქონიეთ შეფუთვა ბავშვებისგან მოშორებით და განკარგეთ იგი სათანადოდ.
- იქონიეთ სარეცხი საშუალება ბავშვებისგან მოშორებით.
- მოაშორეთ ბავშვები და შინაური ცხოველები მოწყობილობას, როცა კარი ღიაა.
- თუ მოწყობილობას გააჩნია ბავშვების უსაფრთხოების აპარატი, იგი უნდა ჩაირთოს.
- ბავშვებმა არ უნდა დაასუფთაონ და მოიხმარონ მოწყობილობა უფროსების ზედამხედველობის გარეშე.

1.2 ზოგადი უსაფრთხოება

- აღნიშნული მოწყობილობა მხოლოდ საოჯახო მოხმარებისთვის, მანქანით რეცხვადი სარეცხისთვისაა განკუთვნილი.
- ეს მოწყობილობა განკუთვნილია ერთი ოჯახის მიერ შინ გამოსაყენებლად დახურულ სივრცეში.
- ეს მოწყობილობა შეიძლება გამოიყენებოდეს ოფისებში, სასტუმროს ნომრებში, B&B-ს ნომრებში, საოჯახო ფერმის ტიპის სასტუმროებსა და სხვა მსგავს საცხოვრებლებში, სადაც ასეთი გამოყენება არ სცდება (საშუალო) საყოფაცხოვრებო მოხმარების დონეებს.
- არ შეცვალოთ ამ მოწყობილობის სპეციფიკაცია.
- მოწყობილობის მაქსიმალური დატვირთვაა 7.0 კგ არ გადააჭარბოთ თითოეული პროგრამით გათვალისწინებულ მაქსიმალურ დატვირთვას (იხილეთ თავი "პროგრამები").
- წყლის სამუშაო წნევა გარე დაკავშირებიდან წყლის შესვლის წერტილში, უნდა იყოს 0,5 ბარი (0,05 მპა) და 10 ბარი (1,0 მპა) შორის.

- სავენტილაციო ღიობი არ უნდა იყოს დაფარული ხალიჩით, ნოხით ან ნებისმიერი იატაკის საფარით.
- მოწყობილობა წყლის მიწოდებას უნდა დაუკავშირდეს ახალი, თან მოყოლილი შლანგების კომპლექტით, ან ავტორიზებული სერვის ცენტრის მიერ მიწოდებული სხვა ახალი შლანგების კომპლექტით.
- ძველი შლანგები არ უნდა იქნას ხელახლა გამოყენებული.
- თუ დენის სადენი დაზიანებულია, მისი შეცვლა უნდა მოხდეს მწარმოებლის, მისი ავტორიზებული სერვის ცენტრის ან მსგავსი კვალიფიკაციის პიროვნების მიერ, რათა თავიდან იქნას აცილებული ელექტრობასთან დაკავშირებული საფრთხე.
- ნებისმიერი მოვლის ოპერაციამდე, გათშეთ მოწყობილობა და გამორთეთ შტეფსელი როზეტიდან.
- არ გამოიყენოთ მაღალი წნევის წყლის სპრეი და/ან ორთქლი მოწყობილობის გასაწმენდად.
- გაწმინდეთ მოწყობილობა სველი ტილოთი. გამოიყენეთ მხოლოდ ნეიტრალური სარეცხი საშუალება. არ გამოიყენოთ აბრაზიული პროდუქტები, აბრაზიული საწმენდი ბალიშები, გამსხნელები ან რკინის ნივთები.

2. უსაფრთხოების ინსტრუქციები

2.1 მონტაჟი



მონტაჟი უნდა შეესაბამებოდეს შესაბამის ეროვნულ რეგულაციებს.

- მოხსენით ყველა შესაფუთი ელემენტი და სატრანზიტო ჭანჭიკები, რეზინის მილისისა და პლასტმასის განმბჯერის ჩათვლით.
- შეინახეთ სატრანსპორტო ჭანჭიკები უსაფრთხო ადგილზე. თუ მოწყობილობა სამომავლოდ გადატანილი უნდა იქნას, ისინი უნდა მიეხდეს, დოლორის ჩასაკეტად, რათა თავიდან იქნას აცილებული შიდა დაზიანება.

- ყოველთვის იყავით ფრთხილად მოწყობილობის გადატანისას, რადგან მძიმეა. ყოველთვის გამოიყენეთ დამცავი ხელთათმანები და თანდართული ფეხსაცმელი.
- მიჰყევით დამონტაჟების ინსტრუქციებს, რომელიც მოწყობილობას მოჰყვება.
- არ დაამონტაჟოთ და არ გამოიყენოთ დაზიანებული მოწყობილობა.
- არ დაამონტაჟოთ და არ გამოიყენოთ მოწყობილობა იქ, სადაც ტემპერატურა შეიძლება იყოს 0°C-ზე ნაკლები ან სადაც ჰაერზე იქნება.
- იატაკი, რომელზეც მოწყობილობა უნდა დადგეს უნდა იყოს სწორი, მყარი, თბოგამძლე და სუფთა.

- დარწმუნდით, რომ ჰაერის ცირკულაცია ხდება მოწყობილობასა და იატაკს შორის.
- მუდმივ ადგილზე დადგმისას, თარაზოს საშუალებით დარწმუნდით, რომ სწორად არის გასწორებული. წინააღმდეგ შემთხვევაში გაასწორეთ ფეხები შესაბამისად.
- არ დააყენოთ მოწყობილობა პირდაპირ იატაკის დრენაჟის ზემოთ.
- არ დაღვაროთ წყალი მოწყობილობაზე და მოარიდეთ იგი ზედმეტ ტენს.
- არ დაამონტაჟოთ მოწყობილობა ისეთ ადგილზე, სადაც მოწყობილობის კარი სრულად ვერ გაიღება.
- არ დადოთ წყლის შესაძლო გაჟონვისათვის დახურული კონტინერი მოწყობილობის ქვეშ.
- დაუკავშირდით ავტორიზებულ სერვის ცენტრს, რათა დარწმუნდეთ, რომელი აქსესუარების გამოყენება შეიძლება.

2.2 ელექტრო კავშირი

⚠ გარფთხილება!

ხანძრისა და დენის დარტყმის რისკი.

- გაფრთხილება: აღნიშნული მოწყობილობა შექმნილია რათა დამონტაჟდეს / დაუკავშირდეს შენობის დამიწების კავშირებს.
- ყოველთვის გამოიყენეთ სწორად დაყენებული დარტყმაგამძლე ბუდე.
- დარწმუნდით, რომ სპეციფიკაციის იარაღიყზე მითითებული პარამეტრები თავსებადია ძირითადი დენის წყაროს ელექტრო სპეციფიკაციებთან.
- არ გამოიყენოთ მარავალშესაერთებლიანი გადაწყვეტილებები და დამაგრებლებები.
- დარწმუნდით, რომ არ აზიანებთ შტეფსელსა და სადენს. თუ სადენის შეცვლა არის საჭირო, ეს უნდა მოახდინოს ჩვენმა ავტორიზებულმა სერვის ცენტრმა.
- შტეფსელი როზეტთან დააკავშირეთ მხოლოდ მონტაჟის ბოლოს. დარწმუნდით, რომ როზეტთან წვდომა არის დამონტაჟების შემდეგ.
- არ შეეხოთ სადენსა და როზეტს სველი ხელებით.

- არ მოქაჩოთ კაბელს მოწყობილობის გამოსართავად. ყოველთვის გამოსწიეთ შტეფსელი.

2.3 წყლის დაკავშირება

- შემავალი წყალი არ უნდა აჭარბებდეს 25 °C-ს.
- არ გააფუჭოთ წყლის შლანგები.
- ახალ მილებთან შეერთებამდე, მილებში, რომლებიც დიდი ხანია არ გამოყენებულა, გარემონტდა ან ახალი აპარატები დაყენდა (წყლის მრიცხველი და ა.შ.), გაუშვით წყალი სანამ წმინდა და სუფთა არ გახდება.
- დარწმუნდით, რომ მოწყობილობის პირველი გამოყენების დროს და შემდეგ წყლის ჟონვა არ შეიძინება.
- არ გამოიყენოთ დამაგრებლებელი შლანგი თუ წყლის შემშვები შლანგი ძალიან მოკლეა. შემშვები შლანგის გამოსაცვლელად დაუკავშირდით ავტორიზებულ სერვის ცენტრს.
- მოწყობილობის შეფუთვიდან ამოღებისას შესაძლებელია წყლის გადინება სადრენაჟე შლანგიდან. ეს არის იმის გამო, რომ ქარხანაში მოხდა მოწყობილობის ტესტირება წყლის გამოყენებით.
- თქვენ შეგიძლიათ სადრენაჟო შლანგის დაგრძელება მაქსიმუმ 400 სმ-ით. დაუკავშირდით ავტორიზებულ სერვის ცენტრს სხვა სადრენაჟო შლანგისა და გაფართოებისათვის.
- დარწმუნდით, რომ ონკანზე წვდომა იყოს დამონტაჟების შემდეგ.

2.4 გამოყენება

⚠ გარფთხილება!

დაზიანების, დენის დარტყმის, ხანძრის, დაწვის ან მოწყობილობის გაფუჭების რისკი.

- მიჰყევით სარეცხი საშუალების შეფუთვაზე არსებულ უსაფრთხოების ინსტრუქციებს.
- არ დადოთ აალებადი პროდუქტი, ან სველი საგნები აალებად პროდუქტებთან ერთად მოწყობილობაში, მოწყობილობაზე ან მასთან ახლოს.
- არ გარეცხოთ ქსოვილები, რომლებიც ძალიან დაბინძურებულია ზეთით,

ცხიმით ან სხვა ცხიმოვანი ნივთიერებით. მას შეუძლია მოწყობილობის რეზინის ნაწილების დაზიანება. ასეთი ქსოვილები მანქანაში ჩატვირთვამდე წინასწარ ხელით გარეცხეთ.

- არ გამოიყენოთ სარეცხის სუნამოები, რათა თავიდან აირიდოთ მოწყობილობის პლასტმასისა და რეზინის ნაწილების დაზიანება.
- არ შეეხოთ მინის კარს, სანამ პროგრამა მუშაობს. მინა შეიძლება გახურდეს.
- შეამოწმეთ, რომ ყველა მეტალის საგანი მოხსნილი იქნას სარეცხზე.

2.5 სერვისი

- მოწყობილობის შესაკეთებლად დაუკავშირდით ავტორიზებულ სერვის ცენტრს. გამოიყენეთ მხოლოდ ორიგინალი სათადარიგო ნაწილები.
- გაითვალისწინეთ, რომ თვით-შეკეთებას ან არაპროფესიონალურ რემონტს შეუძლია საფრთხის შემცველი შედეგების განპირობება და შესაძლოა გააუქმოს გარანტია.
- შემდეგი სათადარიგო ნაწილები ხელმისაწვდომია მოდელის წარმოების შეწყვეტიდან 10 წლის განმავლობაში: ძრავი და ძრავის ჯაგრისები, ტრანსმისია ძრავსა და დოლურას შორის, ტუმბოები, ამორტიზატორები და ზამბარები, სარეცხი დოლურა, დოლურას მორგვი და დაკავშირებული ბურთულა საკისარი, გამათბობელი და გათბობის ელემენტები, მათ შორის სითბური ტუმბო, მილები და დაკავშირებული აღჭურვილობა, მათ შორის, შლანგები, სარქველები, ფილტრები და აქვასტოპები, წრედის

ამომრთველი ფირფიტები, ელექტრო ეკრანები, წნევის ამომრთველები, თერმოსტატები და სენსორები, პროგრამული უზრუნველყოფა და სამაგრი საშუალებები, მათ შორის, გადატვირთვის პროგრამული უზრუნველყოფა, კარი, კარის სახელური და ლუქი, სხვა ლუქები, კარის საკეტის ამწყობი, პლასტმასის გარე მოწყობილობები, როგორც არის სარეცხი საშუალების დისპენსერი. გთხოვთ გაითვალისწინეთ, რომ ზოგიერთი მათგანი მხოლოდ ხელმისაწვდომია პროფესიონალ შემკეთებელთან და რომ ყველა სათადარიგო ნაწილი ყველა შესაბამისი მოდელისათვის არ არის განკუთვნილი.

2.6 განლაგება

გარფთხილება!

დაზიანებისა ან დაზუთვის რისკი.

- გამოორთეთ მოწყობილობა მთავარი დენის წყაროდან და წყლის მიწოდებიდან.
- გადაჭერით მთავარი ელექტროსადენი მოწყობილობასთან ახლოს და შეინახეთ.
- მოხსენით კარის დამჭერი, რათა თავიდან იქნას აცილებული ბავშვების ან შინაური ცხოველების დოლურაში ჩაკეტვა.
- მოიხმარეთ მოწყობილობა ელექტრო და ელექტრონული მოწყობილობების ნარჩენების (WEEE) განკარგულებისთვის ადგილობრივი მოთხოვნების შესაბამისად.

3. მოხმარების ღირებულებები

3.1 კომენტარი



დანადგართან ერთად მოწოდებულ ეტიკეტზე არსებული QR კოდი წარმოადგენს ვებ ბმულს დანადგარის შესრულებასთან დაკავშირებული ინფორმაციისათვის EU EPREL მონაცემთა ბაზაში. შეინახეთ ენერჯის ეტიკეტი საცნობაროდ მომხმარებლის სახელმძღვანელოსთან ერთად და დანადგართან ერთად მოწოდებულ სხვა დოკუმენტაციასთან ერთად. ასევე შესაძლებელია ამავე ინფორმაციის ნახვა EPREL-ში ბმულის გამოყენებით <https://eprel.ec.europa.eu> და მოდელის სახელითა და პროდუქტის ნომრით, რომლის ნახვაც შეგიძლიათ დანადგარის ტიპის ნიშნულზე.



მნიშვნელობები და პროგრამის ხანგრძლივობები შესაძლოა განსხვავდებოდეს მდგომარეობების შესაბამისად (მაგ. ოთახის ტემპერატურა, წყლის ტემპერატურა და წნევა, ჩატვირთვის ოდენობა და სარეცხის ტიპი, მიწოდების ძაბვა) და ასევე თუ თქვენ შეცვლით პროგრამის ნაგულისხმევ პარამეტრებს.

3.2 ევროკავშირის კომისიის რეგულაცია 2019/2023-ის და უკრაინული ბრძანება 834/2023-ის შესაბამისად

Eco 40-60 პროგრამა	კმ	კვტ/სთ	ლიტრი	სს:წწ	% 1)	°C	ბრ/წთ ²⁾
სრული დატვირთვა	7.0	0.660	59.0	03:25	53.00	38.0	1151
ნახევარი დატვირთვა	3.5	0.430	40.0	02:41	53.00	32.0	1151
მეოთხედი დატვირთვა	2.0	0.165	31.0	02:38	55.00	23.0	1151

1) დარჩენილი ტენიანობა გაწურვის ფაზის დასასრულს. რაც უფრო მაღალია ბრუნვის სიჩქარე, მით უფრო მეტია ზმაური და ნაკლებია ნარჩენი ტენიანობა.

2) გაწურვის მაქსიმალური სიჩქარე.

დენის მოხმარება სხვადასხვა რეჟიმებში

გამორთვა (W)	მოლოდინი (W)	გადავადებული ჩართვა (W)
0.50	0.50	4.00

დრო გამორთვამდე/მოლოდინის რეჟიმამდე არის 15 წუთი მაქსიმუმ.

3.3 ხშირად გამოყენებული პროგრამები



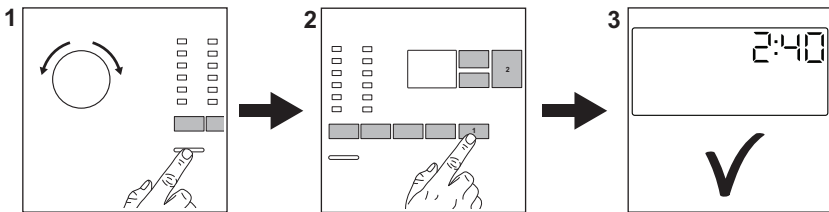
ეს მაჩვენებლები მხოლოდ ინდიკატორ ნიშნულებს წარმოადგენენ.

პროგრამა	კმ	კვტ/სთ	ლიტრი	სს:წწ	% 1)	°C	ბრ/წთ ²⁾
Cottons ³⁾ 90°C	7.0	2.100	80.0	04:10	53.00	85.0	1200
Cottons 60°C	7.0	1.200	80.0	04:00	53.00	55.0	1200
Cottons 20 ⁴⁾ 20°C	7.0	0.300	80.0	02:45	53.00	20.0	1200
Synthetics 40°C	3.0	0.650	65.0	02:15	35.00	40.0	1200
Delicates ⁵⁾ 30°C	1.5	0.400	50.0	01:10	35.00	30.0	1200
Wool 30°C	1.5	0.250	50.0	01:10	30.00	30.0	1200

- 1) დარჩენილი ტენიანობა გაწურვის ფაზის დასასრულს. რაც უფრო მაღალია ბრუნვის სიჩქარე, მით უფრო მეტია ზმაური და ნაკლებია ნარჩენი ტენიანობა.
- 2) წურვის სიჩქარის საცნობარო ინდიკატორი.
- 3) განკუთვნილია ძლიერად დაბინძურებული ტექსტილისათვის.
- 4) ბამბის, სინთეტიკის და შერეული ქსოვილებისთვის.
- 5) ის ასევე ასრულებს სწრაფი რეცხვის ციკლს მსუბუქად დაბინძურებული სარეცხისათვის.

4. მოკლე სახელმძღვანელო

4.1 ყოველდღიური გამოყენება




ჩართეთ მთავარი შტეკერი როზეტში.

მოუშვიტ წყლის ონკანი.

ჩატვირთეთ სარეცხი.

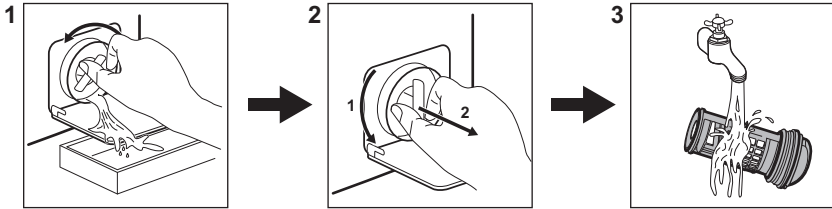
მოათავსეთ სარეცხი საშუალება და მოვლის სხვა საშუალებები დისპენსერის სათანადო უჯრაში.

1. დააჭირეთ ჩართვა/გამორთვა ღილაკს მოწყობილობის ჩასართავად.

2. გადაატრიალეთ პროგრამის ამკრეფი სასურველი პროგრამის დასაყენებლად.
3. დააყენეთ სასურველი ოპციები შესაბამისი ღილაკებით.
4. პროგრამის დასაწყებად შეეხეთ ღილაკს **სტარტი/დაპაუზება** .
5. მოწყობილობა ირთვება. პროგრამის დასასრულს ამოიღეთ სარეცხი.

დაპირეთ ჩართვა/გამორთვა ღილაკს მოწყობილობის ჩასართავად.

4.2 გადინების ტუმბოს ფილტრის გაწმენდა




გაასუფთავეთ ფილტრი რეგულარულად, განსაკუთრებით იმ შემთხვევაში, თუ


გაფრთხილების კოდი **E20** ჩნდება დისპლეიზე.

4.3 პროგრამები

პროგრამები	ჩატვირთვა	პროდუქტის აღწერა
Eco 40-60 1)	7.0 კგ	თეთრი და ფერადი ბამბა. ნორმალურად დაბინძურებული ტანსაცმელი.
Cottons	7.0 კგ	თეთრი ბამბა და შეღებილი ბამბა.
Synthetics	3.0 კგ	სინთეზური ქსოვილები ან შერეული ქსოვილები.
Delicates	1.5 კგ	დელიკატური ქსოვილი, როგორცაა აკრილი, ვისკოზი, პოლიესტერი.
Rapid 14min	1.5 კგ	ბამბისა და სინთეტიკის მსუბუქად დაბინძურებული ან ერთხელ ჩაცმული ერთეულები.
Rinse	7.0 კგ	ყველა ქსოვილი, შალისა და ძალიან დელიკატური ქსოვილების გარდა. გავლებისა და წურვის პროგრამა.
Spin/Drain	7.0 კგ	ყველა ქსოვილი, შალისა და ძალიან დელიკატური ქსოვილების გარდა. წურვისა და წყლის გაშვების პროგრამა.
 Anti-Allergy	7.0 კგ	თეთრი ბამბის ქსოვილები. ეს პროგრამა აშორებს ბაქტერიებისა და ვირუსების 99,99%-ზე მეტს ²⁾ . იგი ასევე უზრუნველყოფს ალერგენების რიგიან შემცირებას.
Baby Clothes	1.5 კგ	ჩვილის ტანსაცმლისთვის სასურველია დელიკატური ციკლი.
 Silk	0.5 კგ	სუეციალური პროგრამა აბრეშუმისა და შერეული ქსოვილებისთვის.
 Wool	1.5 კგ	მანქანით რეცხვადი შალი, ხელით რეცხვადი შალი და დელიკატური ქსოვილები.
Sport	3.0 კგ	სპორტული ტანსაცმელი.

პროგრამები	ჩატვირთვა	პროდუქტის აღწერა
 Outdoor	2.0 კგ ³⁾ 1.0 კგ ⁴⁾	თანამედროვე გარე სპორტული ტანსაცმელი.
Denim	2.0 კგ	ჯინსის ქსოვილები.

1) ევროკავშირის კომისიის რეგულაცია 2019/2023-ის და უკრაინული ბრძანება 834/2023-ის შესაბამისად. ამ პროგრამას 40 °C-ზე შეუძლია გარეცხოს ნორმალურად დაბინძურებული სარეცხი, რომელიც რეგნავდა 40 °C ან 60 °C, იმავე ციკლში.

 სარეცხში მიღწეული ტემპერატურისას, პროგრამის ხანგრძლივობა და სხვა მონაცემებისათვის, გთხოვთ იხილოთ „მოხმარების მნიშვნელობების“ თავი. ყველაზე მეტად ეფექტური პროგრამები ენერჯის მოხმარების თვალსაზრისით არიან ზოგადად ისინი, რომლებიც მუშაობენ დაბალ ტემპერატურაზე და ხანგრძლივად.

2) 2021 წელს Swissatest Testmaterialien AG-ის მიერ (ტესტის მოხსენების ნომ. 202120117) შემოწმდა სტაფილოკოკზე, ენტეროკოკზე, ალბიკანს სოკოზე, ფსეუდომონას აერუგინოსასა და MS2 ბაქტერიოფაგზე.






3) რეცხვის პროგრამა.

4) რეცხვის პროგრამა და ჰიდროიზოლაციის ფაზა.

დანადგარის ჩატვირთვა მაქსიმუმი რაოდენობით, რომელიც თითოეული პროგრამისთვის არის განსაზღვრული,

დაგეხმარებათ ენერჯისა და წყლის მოხმარების შემცირებაში.

რეცხვის პროგრამებისთვის თვსებადი სარეცხი საშუალებები

პროგრამა	უნივერსალური ფუნქცილი ¹⁾	უნივერსალური სითხე	სითხე ფერადებისთვის	დელიკატური შალი	სპეციალური
Eco 40-60	▲	▲	▲	--	--
Cottons	▲	▲	▲	--	--
Synthetics	▲	▲	▲	--	--
Delicates	--	--	--	▲	▲
Rapid 14min	--	▲	▲	--	--
Anti-Allergy 	▲	▲	--	--	▲
Baby Clothes	--	▲	▲	--	▲
Silk 	--	--	--	▲	▲
Wool  	--	--	--	▲	▲
Sport	--	▲	▲	--	▲
Outdoor 	--	--	--	▲	▲

პროგრამა	უნივერსალური ფუნქცილი ¹⁾	უნივერსალური სითხე	სითხე ფერადებისთვის	დელიკატური შალი	სპეციალური
----------	-------------------------------------	--------------------	---------------------	-----------------	------------

Denim	--	--	▲	▲	▲
-------	----	----	---	---	---

1) 60 °C-ზე მაღალი ტემპერატურისთვის რეკომენდირებულია ფუნქცილის ფორმის სარეცნი საშუალების გამოყენება.

- ▲ = რეკომენდირებული
- = არა რეკომენდირებული

4.4 სარეცნი საშუალების ტიპი და რაოდენობა.

- გამოიყენეთ სპეციალურად მხოლოდ სარეცნი მანქანისთვის განკუთვნილი რეცნვისა და მოვლის საშუალებები. პირველ რიგში, მიჰყევით ამ ზოგად წესებს:
 - სარეცნი ფუნქცილები (ასევე, ტაბლეტები და ერთდოზიანი სარეცნი საშუალებები) ყველა ტიპის ქსოვილისთვის, დელიკატურის გარდა. თეთრი სარეცნისა და სანიტარიზაციისთვის უპირატესობა მიანიჭეთ მათეთრებლის შემცველ ფუნქცილს,
 - თხევადი სარეცნი საშუალებები (ასევე ერთდოზიანი სარეცნი საშუალებები), უპირატესად, დაბალი ტემპერატურით რეცნვის პროგრამებისთვის (მაქს. 60° C), ყველა ტიპის ქსოვილისთვის, ან სპეციალური საშუალებები მხოლოდ შალისთვის.
- არ შეუიროთ სხვადასხვა ტიპის სარეცნი საშუალება.
- გამოიყენეთ ნაკლები სარეცნი საშუალება, თუ:
 - რეცნავთ მცირე რაოდენობის სარეცნს,
 - სარეცნი მსუბუქად არის დაბინძურებული,
 - წარმოიქმნება დიდი რაოდენობა ქაფი რეცნვისას.
- სარეცნი საშუალების ტაბლეტების ან პარკების გამოყენებისას ყოველთვის მოათავსეთ ისინი დოლოურაში და არა სარეცნი საშუალების დისპენსერში და მიჰყევით მწარმოებლის რეკომენდაციებს.

არასაკმარის სარეცნი საშუალებას შეუძლია შემდეგის განპირობება:

- რეცნვის არადაამაკმაყოფილებელი შედეგები,
- ჩატვირთული სარეცნის რუხი ელფერი,
- ბინძური სამოსი,
- ობი დანადგარში.

ჭარბი რაოდენობით სარეცნი საშუალება განაპირობებს:

- ქაფის წარმოქმნას,
- შემცირებულ რეცნის ეფექტს,
- არადეკატურ გავლებას,
- მნიშვნელოვან ზეგავლენას გარემოზე.

4.5 პერიოდული წმენდის განრიგი

პერიოდული წმენდა ეხმარება დანადგარის სიცოცხლისუნარიანობის გაგრძელებაში.

თითოეული ციკლის შემდეგ, კარი და სარეცნი საშუალების დისპენსერი მსუბუქად შეაღეთ მოწყობილობაში ჰაერის ცირკულაციისა და შიდა ტენიანობის გამოსაშრობად.

თუ დანადგარი ხანგრძლივი დროის მანძილზე არ იქნება გამოყენებული: დახურეთ წყლის ონკანი და გამოაერთეთ დანადგარი.

ინდიკატორი პერიოდული წმენდის განრიგი:

ნადებისგან გაწმენდა	წელიწადში ორჯერ
მოვლითი რეცნვა	თვეში ერთხელ
გაწმინდეთ კარის ლუქი	ყოველ ორ თვეში ერთხელ
გაწმინდეთ დოლოურა	ყოველ ორ თვეში ერთხელ
სარეცნი საშუალების დისპენსერი	ყოველ ორ თვეში ერთხელ

გაწმინდეთ სადრენაჟო ტუმბოს ფილტრი წელიწადში ორჯერ

შემავალი შლანგისა და სარქველის ფილტრის გაწმენდა წელიწადში ორჯერ

რეგულარულად შეამოწმეთ დოლურაში ნადების არსებობა. ჩვენ გირჩევთ, რომ დროდადრო გაუშვათ ციკლი ცარელი დოლურიტა და ნადების მოსაშორებელი პროდუქტით.

უცხო სხეულების მოშორება



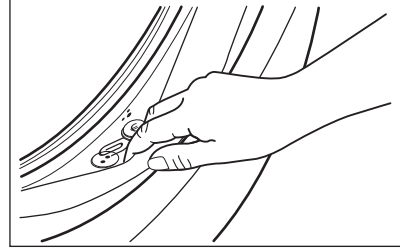
ციკლის გამგებამდე დარწმუნდით, რომ ჯიბეები დაცეილია და თავისუფალი ელემენტები შეკრულია.

მოაშორეთ ყველა უცხო საგანი (როგორც არის მეტალის სამაგრი, ღილი, ზურდა და სხვა) თქვენ შესაძლოა იპოვოთ ისინი კარის ლუქში, ფილტრსა ან დოლურაში. საჭიროების შემთხვევაში, გთხოვთ, დაუკავშირდით ავტორიზებულ სერვის ცენტრს.

კარის სამაგრი

ეს დანადგარი შექმნილია თვითწმენდის სადრენაჟო სისტემით, რომელიც

საშუალებას აძლევს ტანსაცმლიდან მოცილილ მსუბუქ ქსოვილებს წყალთან ერთად გამოედიოს. რეგულარულად შეამოწმეთ და საჭიროებისამებრ გაწმინდეთ შუასაადები შემდეგ დიაგრამაში მოცემული მითითებების მიხედვით. ზურდების, ღილების და სხვა საგნების ამოღება ციკლის დასასრულს არის შესაძლებელი.



გაწმინდეთ საჭიროებისამებრ ამიაკის საწმენდი კრემის საშუალებით ზედაპირის დაკაწვრის გარეშე.

თუ საჭიროება მოითხოვს, გაათავისუფლეთ ფილტრის ჩაღრმავება ბუმბულისა და სხვა უცხო სხეულებისგან.

5. პრობლემის აღმოფხვრა

⚠ გარფთხილება!

იხილეთ უსაფრთხოების თავები.

5.1 სასიგნალო კოდები და შესაძლო ხარვეზები

მოწყობილობა არ იწყებს მუშაობას ან ჩერდება მუშაობის დროს. ჯერ სცადეთ პრობლემის გადაჭრა (იხილეთ ცხრილები).

⚠ გარფთხილება!

ნებისმიერი შემოწმების განხორციელებამდე მოახდინეთ მოწყობილობის დეაქტივაცია.

პრობლემა

შესაძლო გამოსავალი

E 10

მოწყობილობა წყლით სათანადოდ არ ივსება.

- დარწმუნდით, რომ წყლის ონკანი ღიაა.
- დარწმუნდით, რომ წყლის ჭავლი არ არის ძალიან სუსტი. ამ ინფორმაციისთვის დაუკავშირდით ადგილობრივ წყალმომარაგების სამსახურებს.
- დარწმუნდით, რომ წყლის ონკანი არ არის დახშული.
- დარწმუნდით, რომ შემავალი შლანგები არ არის გაღუნული, დაზიანებული ან გაწყვეტილი.
- დარწმუნდით, რომ შემავალი წყლის შლანგი სწორად არის შეერთებული.
- დარწმუნდით, რომ გამშვები შლანგისა და სარქველის ფილტრები დახშული არ არის.

E20

მოწყობილობა წყალს არ ტუმბავს.

- დარწმუნდით, რომ ნიჟარის საცობი დახშული არ არის.
- დარწმუნდით, რომ სატუმბი შლანგი არ არის გაღუნული ან გაწყვეტილი.
- დარწმუნდით, რომ სატუმბი ფილტრი არ არის დახშული. გაწმინდეთ ფილტრი საჭიროების შემთხვევაში.
- დარწმუნდით, რომ შემავალი შლანგი სწორად არის შეერთებული.
- დააყენეთ ტუმბვის პროგრამა თუ დააყენებთ პროგრამას ტუმბვის ფაზის გარეშე.
- დააყენეთ ტუმბვის პროგრამა თუ დააყენებთ წყლით სავსე ავზით დასრულების ოფცისას.

E40

მოწყობილობის კარი ღიაა ან სწორად არ არის დაკეტილი.

- დარწმუნდით, რომ მოწყობილობის კარი ჯეროვნად დაკეტილია.

E91

შიდა მეცდომა. მოწყობილობის ელექტრო ელემენტებს შორის კომუნიკაცია არ არის.

- პროგრამა სწორად არ დამთავრებულა ან მოწყობილობა ძალიან ადრე გაჩერდა. გამორთეთ და ჩართეთ დანადგარი ხელახლა.
- თუ სიგნალიზაციის კოდი ხელახლა გამოჩნდა, დაუკავშირდით ავტორიზებულ სერვის ცენტრს.

EKO


დენის მიწოდება არასტაბილურია.


- დაიცადეთ, სანამ დენის მიწოდება დასტაბილურდება.

თუ დისპლეიზე სხვა გაფრთხილების კოდებია ნაჩვენები, მოახდინეთ მოწყობილობის დეაქტივაცია და ხელახალი აქტივაცია. პრობლემის გაგრძელების შემთხვევაში დაუკავშირდით ავტორიზებულ სერვის ცენტრს.

მოწყობილობასთან დაკავშირებული სხვა პრობლემის შემთხვევაში, შეამოწმეთ ქვემოთ მოცემული ცხრილი.

6. გარემოსდაცვითი პრობლემები

გადაამუშავეთ საგნები სიმბოლოთი  ჩადეთ შეფუთვა შესაბამის კონტეინერებში გადასამუშავებლად. ხელი შეუწყვეთ გარემოსა და ადამიანის ჯანმრთელობის დაცვას ელექტრო და

ელექტრონული მოწყობილობების ნარჩენების გადამამუშავებით. არ გადაყაროთ  სიმბოლოთი მონიშნული მოწყობილობები საყოფაცხოვრებო ნარჩენებთან ერთად. დააბრუნეთ

პროდუქტი ადგილობრივ
გადასამუშავებელ დაწესებულებაში ან

დაუკავშირდით თქვენს მუნიციპალურ
ოფისს.







electrolux.com

155290870-A-332025



CE