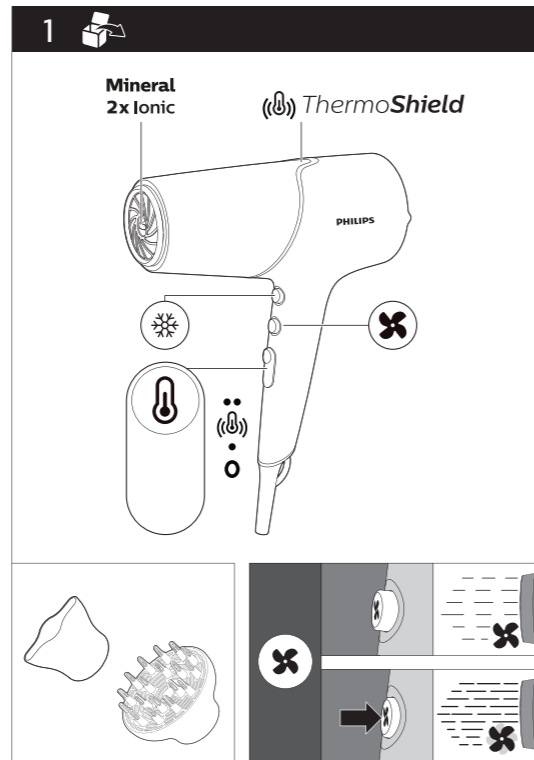


BHD530



EN	User manual	PT	Manual do utilizador
ES	Manual del usuario	PT-BR	Manual do Usuário

PHILIPS



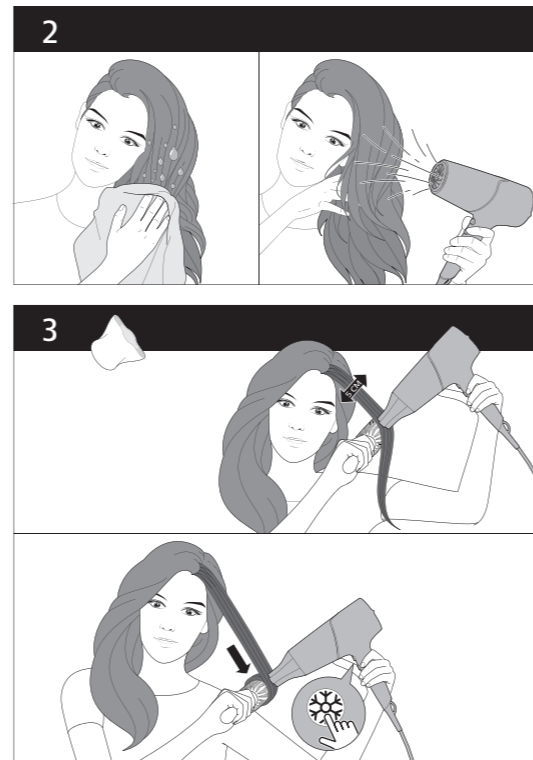
English

Congratulations on your purchase, and welcome to Philips! To fully benefit from the support that Philips offers, register your product at www.philips.com/welcome.

1 Important

Read this user manual carefully before you use the appliance and keep it for future reference.

- **WARNING:** Do not use this appliance near water.
- When the appliance is used in a bathroom, unplug it after use since the proximity of water presents a risk, even when the appliance is switched off.
- **WARNING:** Do not use this appliance near bathtubs, showers, basins or other vessels containing water.
- Always unplug the appliance after use.
- If the appliance overheats, it switches off automatically. Unplug the appliance and let it cool down for a few minutes. Before you switch the appliance on again, check the grilles to make sure they are not blocked by fluff, hair, etc.
- If the main cord is damaged, you must have it replaced by Philips, a service centre authorised by Philips or similarly qualified persons in order to avoid a hazard.



- This appliance can be used by children aged from 8 years and above and persons with reduced physical, sensory or mental capabilities or lack of experience and knowledge if they have been given supervision or instruction concerning use of the appliance in a safe way and understand the hazards involved. Children shall not play with the appliance. Cleaning and user maintenance shall not be made by children without supervision.
- For additional protection, we advise you to install a residual current device (RCD) in the electrical circuit that supplies the bathroom. This RCD must have a rated residual operating current not higher than 30mA. Ask your installer for advice.
- Do not insert metal objects into the air grilles to avoid electric shock.
- Never block the air grilles.
- Before you connect the appliance, ensure that the voltage indicated on the appliance corresponds to the local power voltage.
- Do not use the appliance for any other purpose than described in this manual.
- Do not use the appliance on artificial hair.
- When the appliance is connected to the power, never leave it unattended.
- Never use any accessories or parts from other manufacturers or that Philips does not specifically recommend. If you use such accessories or parts, your guarantee becomes invalid.
- Do not wind the main cord round the appliance.
- Wait until the appliance has cooled down before you store it.
- Do not pull on the power cord after using. Always unplug the appliance by holding the plug.
- Do not operate the appliance with wet hands.



- Always return the appliance to a service centre authorized by Philips for examination or repair. Repair by unqualified people could result in an extremely hazardous situation for the user.
- The supply cord cannot be replaced. If the cord is damaged the appliance should be scrapped.

Electromagnetic fields (EMF)

This Philips appliance complies with all applicable standards and regulations regarding exposure to electromagnetic fields.

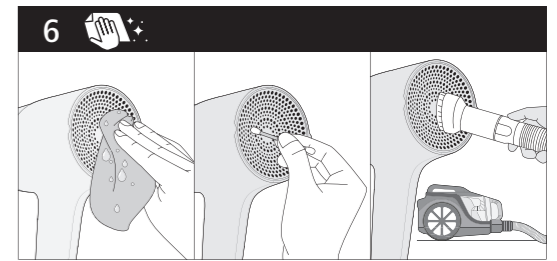
Recycling

- Do not throw away the product with the normal household waste at the end of its life, but hand it in at an official collection point for recycling. By doing this, you help to preserve the environment.
- Follow your country's rules for the separate collection of electrical and electronic products. Correct disposal helps prevent negative consequences for the environment and human health.



2 Guarantee and service

If you need information e.g. about replacement of an attachment or if you have a problem, please visit the Philips website at www.philips.com/support or contact the Philips Consumer Care Center in your country. The phone number is in the worldwide guarantee leaflet. If there is no Consumer Care Centre in your country, go to your local Philips dealer.



Español

Le felicitamos por su compra y le damos la bienvenida a Philips. Para poder beneficiarse por completo de la asistencia que ofrece Philips, registre el producto en www.Philips.com/welcome.

1 Importante

Antes de usar el aparato, lea atentamente este manual de usuario y consérvelo por si necesitara consultarlo en el futuro.

- **ADVERTENCIA:** No utilice este aparato cerca del agua.
- Si utiliza el aparato en el cuarto de baño, desenchúfelo después de usarlo. La proximidad de agua representa un riesgo, aunque el aparato esté apagado.
- **ADVERTENCIA:** No utilice este aparato cerca del agua ni cerca de bañeras, duchas, cubetas u otros recipientes que contengan agua.
- Desenchufe siempre el aparato después de usarlo.
- Si el aparato se calienta en exceso, se apaga automáticamente. Desenchufe el aparato y deje que se enfríe durante unos minutos. Antes de encender de nuevo el aparato, compruebe las rejillas para asegurarse de que no estén obstruidas con pelusas, pelos, etc.
- Si el cable de alimentación está dañado, debe ser sustituido por Philips o por un centro de servicio autorizado por Philips, con el fin de evitar situaciones de peligro.



- Este aparato puede ser usado por niños a partir de ocho años, por personas con capacidad física, psíquica o sensorial reducida y por quienes no tengan los conocimientos y la experiencia necesarios siempre que lo hagan bajo supervisión o hayan recibido instrucciones sobre cómo utilizar el aparato de forma segura y conozcan los riesgos que conlleva su uso. No permita que los niños jueguen con el aparato. Los niños no deben llevar a cabo la limpieza ni el mantenimiento a menos que lo hagan bajo supervisión.
- Como protección adicional, aconsejamos que instale en el circuito que suministre al cuarto de baño un dispositivo de corriente residual (RCD). Este RCD debe tener una corriente operacional residual que no exceda de 30 mA. Consulte a su electricista.
- Para evitar descargas eléctricas, no introduzca objetos metálicos por las rejillas de aire.
- No bloquee nunca las rejillas del aire.
- Antes de enchufar el aparato, compruebe que el voltaje indicado en el mismo se corresponde con el voltaje de la red eléctrica local.
- No utilice este aparato para otros fines distintos a los descritos en este manual.
- No utilice el aparato sobre cabello artificial.
- Nunca deje el aparato sin vigilancia cuando esté enchufado a la red eléctrica.

- No utilice nunca accesorios ni piezas de otros fabricantes o que Philips no recomiende específicamente. Si lo hace, quedará anulada su garantía.
- No enrolle el cable de alimentación alrededor del aparato.
- Espere a que se enfríe el aparato antes de guardarlo.
- No tire del cable de alimentación después de cada uso. Desenchufe siempre el aparato sujetándolo por la clavija.
- No utilice el aparato con las manos mojadas.
- Lleve siempre el aparato a un centro de servicio autorizado por Philips para su comprobación y reparación. Las reparaciones llevadas a cabo por personal no cualificado pueden dar lugar a situaciones extremadamente peligrosas para el usuario.
- El cable de alimentación no se puede sustituir. Si el cable está dañado, deseche el aparato.

Campos electromagnéticos (CEM)

Este aparato de Philips cumple los estándares y las normativas aplicables sobre exposición a campos electromagnéticos.

Reciclaje



- Al final de su vida útil, no tire el producto junto con la basura normal del hogar. Llévelo a un punto de recogida oficial para su reciclado. De esta manera, ayudará a conservar el medio ambiente.
- Siga la normativa de su país con respecto a la recogida de productos eléctricos y electrónicos. El correcto desecho de los productos ayuda a evitar consecuencias negativas para el medioambiente y la salud humana.

2 Garantía y servicio

Si necesita información o si tiene algún problema, visite el sitio web de Philips en www.philips.com/support o póngase en contacto con el servicio de atención al cliente de Philips en su país (encontrará el número de teléfono en el folleto de la garantía). Si no hay servicio de atención al cliente en su país, diríjase al distribuidor Philips local.

El enchufe macho de conexión debe ser conectado solamente a un enchufe hembra de las mismas características técnicas del enchufe en materia

Português

Parabéns pela compra do seu produto e bem-vindo à Philips! Para tirar o máximo partido da assistência oferecida pela Philips, registre o seu produto em: www.philips.com/welcome.

1 Importante

Leia cuidadosamente este manual do utilizador antes de utilizar o aparelho e guarde-o para consultas futuras.

- **AVISO:** não utilize este aparelho perto de água.
- Quando o aparelho for utilizado numa casa de banho, desligue-o da corrente após a utilização, uma vez que a presença de água apresenta riscos, mesmo com o aparelho desligado.
- **AVISO:** não utilize este aparelho perto de banheiras, chuveiros, lavatórios ou outros recipientes que contenham água.
- Desligue sempre da corrente após cada utilização.
- Se o aparelho aquecer excessivamente, desliga-se automaticamente. Desligue o aparelho e deixe-o arrefecer durante alguns minutos. Antes de voltar a ligar o aparelho, verifique as grelhas e certifique-se de que não estão bloqueadas com pelos, cabelos, etc.
- Se o cabo de alimentação estiver danificado, tem de ser substituído pela Philips, por um centro de assistência autorizado da Philips ou por uma pessoa com qualificação semelhante para evitar perigos.
- Este aparelho pode ser utilizado por crianças com idade igual ou superior a 8 anos e por pessoas com capacidades físicas, sensoriais ou mentais reduzidas, ou com falta de experiência e conhecimento, caso sejam supervisionadas ou lhes tenham sido dadas instruções relativas à utilização segura do aparelho e se tiverem sido alertadas para os perigos envolvidos. As crianças não podem brincar com o aparelho. A limpeza e a manutenção pelo utilizador não podem ser efetuadas por crianças sem supervisão.
- Para maior segurança, aconselhamos a instalação de um dispositivo de corrente residual (disjuntor) no circuito elétrico que abastece a casa de banho. Este disjuntor deve ter uma corrente residual nominal não superior a 30 mA. Aconselhe-se com o seu electricista.
- Não introduza objetos metálicos nas grelhas de ar para evitar choques elétricos.
- Nunca obstrua as grelhas de ventilação.
- Antes de ligar o aparelho, certifique-se de que a tensão indicada no mesmo corresponde à tensão do local onde está a utilizá-lo.
- Não utilize o aparelho para outro fim que não o descrito neste manual.
- Não utilize o aparelho em cabelo artificial.
- Nunca deixe o aparelho sem vigilância quando estiver ligado à corrente.
- Nunca utilize quaisquer acessórios ou peças de outros fabricantes ou que a Philips não tenha especificamente recomendado. Se utilizar tais acessórios ou peças, a garantia perderá a validade.
- Não enrolle o cabo de alimentação à volta do aparelho.
- Aguarde que o aparelho arrefeça antes de o guardar.
- Não puxe o cabo de alimentação após a utilização. Desligue o aparelho segurando sempre na ficha.
- Não utilize o aparelho com as mãos molhadas.
- Leve sempre o aparelho a um centro de assistência autorizado da Philips para verificação ou reparação. Reparações efetuadas por pessoas não qualificadas poderiam provocar uma situação extremamente perigosa para o utilizador.
- O cabo de alimentação não pode ser substituído. Se o cabo estiver danificado, o aparelho deve ser eliminado.



Campos eletromagnéticos (CEM)

Este aparelho Philips cumpre todas as normas e regulamentos aplicáveis relativos à exposição a campos eletromagnéticos.

Reciclagem



-No final da vida útil do produto, não o elimine com os resíduos domésticos; entregue-o num ponto recolha oficial para reciclagem. Ao fazê-lo, ajuda a preservar o ambiente.

-Siga as normas do seu país para a recolha selectiva de produtos eléctricos e electrónicos. A eliminação correcta ajuda a evitar consequências prejudiciais para o meio ambiente e para a saúde pública.

2 Garantia e assistência

Se precisar de informações ou se tiver algum problema, visite o website da Philips em www.philips.com/support ou contacte o Centro de Apoio ao Cliente da Philips no seu país (pode encontrar o número de telefone no folheto da garantia mundial). Se não existir um Centro de Assistência ao Cliente no seu país, dirija-se ao representante local da Philips.

Português (Brasil)

Parabéns pela aquisição e seja bem-vindo à Philips! Para aproveitar ao máximo o suporte oferecido pela Philips, registre seu produto em www.philips.com/welcome.

1 Importante

Leia este manual atentamente antes de usar o aparelho e guarde-o para consultas futuras.

- **AVISO:** não use este aparelho próximo à água.
- Quando usar o aparelho no banheiro, tire-o da tomada após o uso, pois a proximidade da água é um risco, mesmo com o aparelho desligado.
- **AVISO:** não use este aparelho próximo a banheiras, chuveiros, pias ou outros recipientes que contenham água.
- Sempre desligue o aparelho após o uso.
- Se o aparelho superaquecer, ele será automaticamente desligado. Desconecte o aparelho da tomada elétrica e deixe-o esfriar por alguns minutos. Antes de religá-lo, verifique as grades para ter certeza de que não estejam bloqueadas com felpos, cabelos etc.
- Se o fio de energia estiver danificado, deverá ser substituído pela Philips, por uma assistência técnica autorizada da Philips ou por técnicos igualmente qualificados para evitar situações de risco.
- Este aparelho pode ser usado por crianças a partir de 8 anos e pessoas com capacidades físicas, mentais ou sensoriais reduzidas ou com pouca experiência e conhecimento, desde que sejam supervisionadas ou instruídas sobre o uso e os riscos. Não deixe o aparelho ao alcance de crianças. Crianças não devem realizar limpeza ou manutenção sem a supervisão de um adulto.
- Para obter proteção adicional, recomendamos instalar um dispositivo de proteção contra corrente residual (RCD) no circuito elétrico do banheiro. O RCD deve ter uma corrente de operação residual de até 30 mA. Peça informações a um instalador profissional.
- Não insira objetos de metal nas grades de ar para evitar choque elétrico.
- Nunca obstrua as grades de ar.



- Antes de conectar o aparelho à tomada elétrica, verifique se a voltagem indicada no aparelho corresponde à voltagem da rede elétrica local.
- Não use o aparelho para nenhum outro fim a não ser o descrito neste manual.
- Não use o aparelho em cabelos artificiais.
- Nunca deixe o aparelho conectado à tomada elétrica sem vigilância.
- Nunca use acessórios ou peças de outros fabricantes ou que não sejam especificamente recomendados pela Philips. Caso contrário, a garantia será anulada.
- Não enrolle o fio de energia em volta do aparelho.
- Deixe-o esfriar antes de guardá-lo.
- Não retire o cabo de alimentação após o uso. Sempre desligue o aparelho segurando o plugue.
- Não use o aparelho com as mãos molhadas.
- Para avaliações ou consertos, dirija-se a uma das assistências técnicas autorizadas da Philips. O conserto realizado por pessoas não qualificadas poderá causar situações de risco.
- O cabo de alimentação não pode ser substituído. Se ele estiver danificado, o aparelho deverá ser descartado.

Campos eletromagnéticos (EMF)

Este aparelho Philips está em conformidade com todos os padrões aplicáveis e regulamentos relacionados à exposição a campos eletromagnéticos.

Reciclagem



- Não descarte o produto com o lixo doméstico no final de sua vida útil. Leve-o a um posto de coleta oficial para que possa ser reciclado. Ao fazer isso, você ajuda a preservar o meio ambiente.
- Siga as regras de seu país referentes à coleta seletiva de produtos elétricos e eletrônicos. O descarte correto ajuda a prevenir consequências negativas para o meio ambiente e para a saúde humana.

2 Garantia e assistência técnica

Para obter informações, por exemplo, sobre a troca de um acessório ou em caso de problemas, acesse o site da Philips em www.philips.com/welcome ou entre em contato com a Central de Atendimento ao Cliente do seu país. O número de telefone se encontra no folheto da garantia mundial. Se não existir um Centro de Atendimento ao Cliente no seu país, dirija-se a um representante local da Philips.