



© 2021 Philips Domestic Appliances Holding B.V.  
كل الحقوق محفوظة.

AC1711\_UM\_MET\_v1.0 (26/11/2021)

المشكلة	الحل المحتمل
تنبعث رائحة غريبة من الجهاز.	<ul style="list-style-type: none"> <li>قد تنبعث رائحة بلاستيك من الجهاز في المرات الأولى لاستخدامه. هذا أمر طبيعي. ولكن في حال انبعثت رائحة حريق من الجهاز حتى بعد إزالة الفلاتر، فاتصل بوكيل Philips أو مركز خدمة معتمد من Philips. قد تصدر رائحة من الفلتر بعد استخدامه لفترة محددة بسبب امتصاص الغازات الداخلية. يوصى بإعادة تنشيط الفلتر من خلال وضعه تحت أشعة الشمس المباشرة للاستخدام المتكرر. إذا بقيت الرائحة، فاستبدل الفلتر.</li> </ul>
يصدر الجهاز صوتًا قويًا.	<ul style="list-style-type: none"> <li>يكون الصوت طبيعيًا إذا كان الجهاز يعمل في وضع السرعة القصوى.</li> <li>في حال كان صوت الجهاز عاليًا جدًا في الوضع التلقائي، فقد يعود ذلك لتشغيل الجهاز على سرعة عالية بسبب تدهور جودة الهواء بصورة إضافية. يمكنك اختيار وضع النوم.</li> <li>في حال سماع صوت غريب، اتصل بمركز خدمة المستهلك في بلدك.</li> <li>في حال سقوط أي غرض في مخرج الهواء، قد يؤدي ذلك أيضًا إلى إصدار صوت عالٍ وغريب، أو وقف تشغيل الجهاز على الفور وإقلبه رأسًا على عقب لإزالة أي غرض غريب منه.</li> </ul>
لا يزال الجهاز يشير إلى وجوب استبدال الفلتر، على الرغم من أنني قد استبدلته.	<ul style="list-style-type: none"> <li>من الممكن أنك لم تعد تعيين عدد فترة استهلاك الفلتر. قم بتشغيل الجهاز. ثم المس الزرين  و  باستمرار لمدة 3 ثوانٍ.</li> </ul>
يتم عرض رمز الخطأ "E1" على الشاشة.	<ul style="list-style-type: none"> <li>يواجه المحرك أعطالًا. اتصل بمركز خدمة المستهلك في بلدك.</li> </ul>

## 8 الضمان والخدمة

إذا احتجت إلى معلومات أو إذا واجهتك مشكلة، فتفضل بزيارة موقع Philips على ويب على [www.philips.com](http://www.philips.com) أو اتصل بمركز خدمة المستهلك التابع لشركة Philips في بلدك (يمكنك العثور على رقم الهاتف في كتيب الضمان العالمي). في حال عدم وجود مركز خدمة للمستهلك في بلدك، يرجى زيارة مؤرّع منتجات Philips المحلي.

### طلب القطع أو الملحقات

إذا احتجت إلى تبديل قطعة أو إذا كنت ترغب في شراء قطعة إضافية، فتوجه إلى وكيل Philips لديك أو تفضل بزيارة [www.philips.com/support](http://www.philips.com/support). إذا كنت تجد صعوبة في الحصول على القطع، يُرجى الاتصال بمركز خدمة المستهلك التابع لشركة Philips في بلدك (يمكنك العثور على رقم الهاتف في نشرة الضمان العالمية).

## 6 التخزين

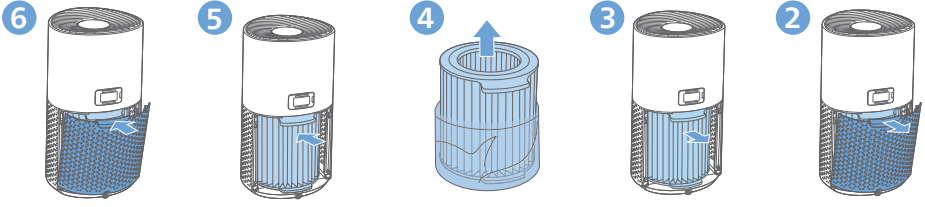
- 1 أوقف تشغيل جهاز تنقية الهواء وافصله عن مأخذ الطاقة.
- 2 نظّف جهاز تنقية الهواء ومستشعر الجسيمات وسطح الفلتر (راجع فصل "التنظيف والصيانة").
- 3 دع كل القطع لتجفّ بالكامل في الهواء الطلق قبل تخزينها.
- 4 وَضِب الفلتر في أكياس بلاستيكية مانعة لدخول الهواء.
- 5 خزّن جهاز تنقية الهواء والفلتر في مكان بارد وجاف.
- 6 اغسل يديك جيّدًا دائمًا بعد استخدام الفلتر.

## 7 استكشاف الأخطاء وإصلاحها

يلخّص هذا الفصل المشاكل الأكثر شيوعاً التي قد تصادفها عند استخدام الجهاز. إذا لم تساعد المعلومات التالية على حل مشكلتك، فيمكنك الاتصال بمركز خدمة المستهلك في بلدك.

المشكلة	الحل المحتمل
لا يعمل الجهاز كما يجب.	<ul style="list-style-type: none"><li>• بقي ضوء استبدال الفلتر مضاءً ولكنك لم تستبدل الفلتر المناسب. نتيجة لذلك، تم أقفال الجهاز. في هذه الحالة، استبدل الفلتر والمس الزرّين  و  لإعادة تعيين عداد فترة استهلاك الفلتر.</li></ul>
إن انسياب الهواء من مخرج الهواء أضعف بكثير مما كان عليه في السابق.	<ul style="list-style-type: none"><li>• سطح الفلتر متسخ. نظّف سطح الفلتر (راجع فصل "التنظيف والصيانة").</li></ul>
ليس هناك أي تحسّن في جودة الهواء على الرغم من أن الجهاز يعمل منذ فترة طويلة.	<ul style="list-style-type: none"><li>• تحقق مما إذا تمت إزالة مواد التغليف عن الفلتر.</li><li>• لم يتم وضع الفلتر في الجهاز. تأكد من أن الفلتر (FY1700/30) مركّب بشكل صحيح.</li><li>• مستشعر الجسيمات رطب. إن مستوى الرطوبة في غرفتك عالٍ جدًا، ما يتسبّب بتكاثف المياه. تأكد من أن مستشعر الجسيمات نظيف وجاف (راجع فصل "التنظيف والصيانة").</li><li>• مساحة الغرفة واسعة أو جودة الهواء في الخارج رديئة.</li><li>• للاستفادة من أقصى درجات التنقية، يُرجى إغلاق الأبواب والنوافذ أثناء تشغيل جهاز تنقية الهواء.</li><li>• تحتوي الأماكن الداخلية على مصادر تلوث. مثل التدخين أو الطهو أو البخور، أو العطور أو الكحول.</li><li>• بلغ الفلتر نهاية صلاحيته. استبدل الفلتر بأخر جديد.</li></ul>
إن لون ضوء جودة الهواء هو دائمًا نفسه.	<ul style="list-style-type: none"><li>• مستشعر الجسيمات متسخ. نظّف مستشعر الجسيمات (راجع فصل "التنظيف والصيانة").</li></ul>

1 أوقف تشغيل جهاز تنقية الهواء وافصله عن مأخذ الطاقة.



2 انزع غطاء الجهة الخلفية وأخرجه من الجهاز.

3 أخرج الفلتر من الجهاز.

4 أزل كل مواد التغليف عن الفلتر الجديد.

5 ضع الفلتر الجديد في الجهاز.

6 أعد تركيب غطاء الجهة الخلفية.

7 ضع قابس جهاز تنقية الهواء في المأخذ الكهربائي.

8 المس الزر ⏻ لتشغيل الجهاز.

9 المس الزرين ⏻ و⏻ باستمرار لمدة 3 ثوانٍ لإعادة تعيين عداد

فترة استهلاك الفلتر.

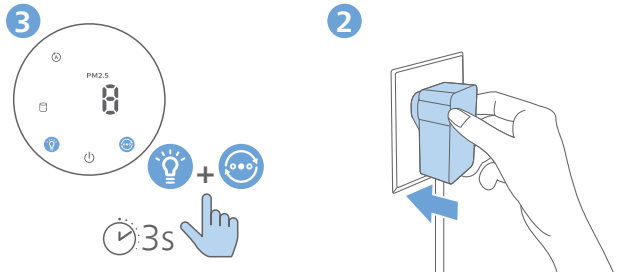
10 اغسل يديك جيدًا بعد استبدال الفلتر.

**ملاحظة:** لا تقم بشمّ الفلتر نظرًا إلى أنه يحتوي على مواد ملوثة من الهواء.

## إعادة تعيين الفلتر

يمكنك استبدال الفلتر حتى قبل أن يظهر منبه استبدال الفلتر ( ) على الشاشة. بعد استبدال فلتر محدد، يجب إعادة تعيين عداد فترة استهلاك الفلتر يدويًا.

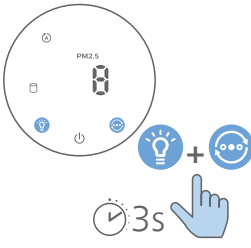
1 المس زر ⏻ الطاقة لمدة 3 ثوانٍ لإيقاف تشغيل الجهاز، وافصله عن مأخذ الطاقة.



2 ضع القابس في مأخذ الطاقة.

3 في غضون 15 ثانية من تشغيل الجهاز، المس باستمرار زر ⏻ و⏻ لمدة 3 ثوانٍ لإعادة تعيين عداد فترة استهلاك الفلتر.

9



- 3 أخرج الفلتر من الجهاز.
- 4 نظّف سطح الفلتر بواسطة مكنسة كهربائية.
- 5 أعد الفلتر إلى الجهاز.
- 6 أعد تركيب غطاء الجهة الخلفية.
- 7 ضع قابس جهاز تنقية الهواء في المأخذ الكهربائي.
- 8 المس الزر (⏻) لتشغيل الجهاز.
- 9 المس الزرّين (⏻) و (⏻) باستمرار لمدة 3 ثوانٍ لإعادة تعيين وقت تنظيف الفلتر.
- 10 اغسل يديك جيّدًا بعد تنظيف الفلتر.

## استبدال الفلتر

### فهم قفل حماية الهواء الصحي

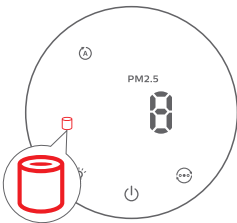
يأتي جهاز تنقية الهواء هذا مزوّدًا بمؤشر استبدال الفلتر لضمان أن فلتر تنقية الهواء في حالة مثالية عندما يكون جهاز تنقية الهواء قيد التشغيل. عند الحاجة إلى استبدال الفلتر، يضيء ضوء منبّه استبدال الفلتر (⏻) باللون الأحمر.

في حال عدم استبدال الفلتر في الوقت المحدد، فسيتم إيقاف جهاز تنقية الهواء عن العمل وسيتم قفله تلقائيًا لحماية جودة الهواء في الغرفة. استبدل الفلتر في أسرع وقت ممكن.

### استبدال الفلتر

#### ملاحظة:

- لا يمكن غسل الفلتر أو إعادة استخدامه.
- احرص دائمًا على إيقاف تشغيل جهاز تنقية الهواء وفصله عن المأخذ الكهربائي قبل استبدال الفلتر.

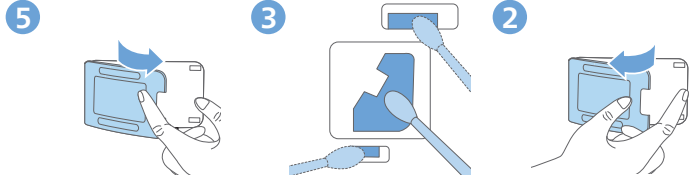


الإجراء	حالة ضوء التنبه الخاص بالفلتر
استبدال فلتر NanoProtect (FY1700/30)	يضيء منبّه استبدال الفلتر (⏻)

## تنظيف مستشعر الجسيمات

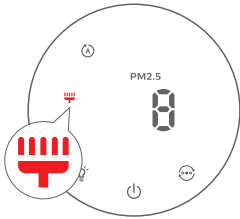
نظف مستشعر الجسيمات كل شهرين للاستمتاع بأداء مثالي للجهاز.  
**ملاحظة:**

- في حال استخدام جهاز تنقية الهواء في بيئة مليئة بالغبار، فقد يحتاج إلى تنظيفه بوتيرة أعلى.
- إذا كان مستوى الرطوبة في الغرفة مرتفعًا جدًا، فقد تتكاثر المياه على مستشعر الجسيمات، وقد يشير ضوء جودة الهواء إلى جودة هواء أدنى، حتى وإن كانت جودة الهواء جيدة فعليًا. إذا كانت هذه هي الحالة، فنظف مستشعر الجسيمات.



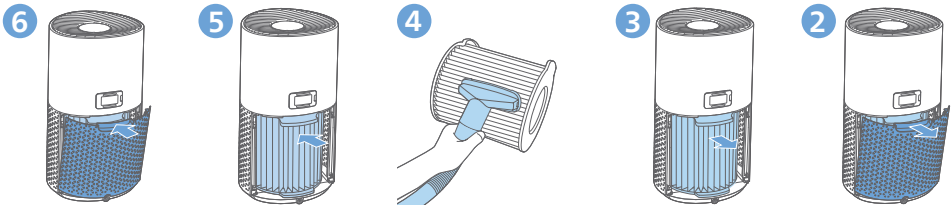
- 1 أوقف تشغيل جهاز تنقية الهواء وافصله عن مأخذ الطاقة.
- 2 افتح غطاء مستشعر جودة الهواء.
- 3 نظف مستشعر الجسيمات بواسطة عود أذن رطب من القطن.
- 4 جفّف كل القطع جيدًا بواسطة عود قطن جاف.
- 5 أغلق مستشعر جودة الهواء.

## تنظيف سطح الفلتر




الإجراء	حالة ضوء التنبيه الخاص بالفلتر
نظف سطح الفلتر بواسطة مكنسة كهربائية.	يتم عرض تنبيه تنظيف الفلتر على الشاشة.

- 1 أوقف تشغيل جهاز تنقية الهواء وافصله عن مأخذ الطاقة.



- 2 انزع غطاء الجهة الخلفية وأخرجه من الجهاز.

لمس أي زر لتشغيل كل الأضواء. بالتالي، إذا لم يتم إجراء أي عملية إضافية، فسيتم إيقاف تشغيل كل الأضواء أو خفتها مجددًا لتناسب مع الضوء المحيط. يمكنك لمس الزر  يدويًا لإيقاف تشغيل كل الأضواء ولوحة التحكم. المس أي زر لتشغيل كل الأضواء.

## 5 التنظيف والصيانة

### ملاحظة:

- افصل الجهاز دائمًا عن مصدر الطاقة قبل تنظيفه.
- لا تغمر الجهاز بالمياه أو بأي سائل آخر على الإطلاق.
- لا تستخدم أبدًا أي مواد تنظيف كاشطة أو قوية أو قابلة للاشتعال، مثل مادة التبييض أو الكحول لتنظيف أي جزء من الجهاز.
- لا تستخدم أي سوائل (بما في ذلك المياه) على الإطلاق لتنظيف الفلتر.
- لا تحاول تنظيف مستشعر الجسيمات بواسطة مكنسة كهربائية.

### جدول التنظيف

الوتيرة	طريقة التنظيف
عند الضرورة	امسح الجزء البلاستيكي من الجهاز بقطعة قماش ناعمة وجافة
	نظف غطاء مخرج الهواء
مرة كل شهرين	نظف مستشعر الجسيمات بواسطة عود أذن جاف من القطن
يتم عرض  على الشاشة.	تنظيف سطح الفلتر

### تنظيف هيكل جهاز تنقية الهواء

- يجب تنظيف جهاز تنقية الهواء من الداخل والخارج بصورة منتظمة لمنع تراكم الغبار.
- استخدم قطعة قماش ناعمة وجافة لتنظيف جهاز تنقية الهواء من الداخل والخارج ومخرج الهواء.




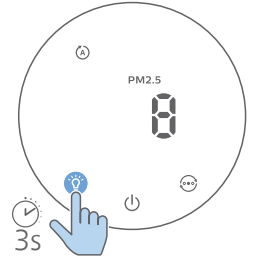
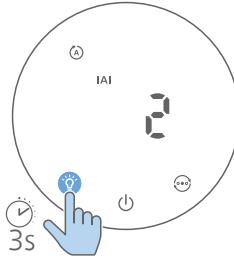
**وضع السكون (☾):** يعمل جهاز تنقية الهواء بصمت وبسرعة منخفضة. تنطفئ الشاشة بعد مرور 3 ثوانٍ.



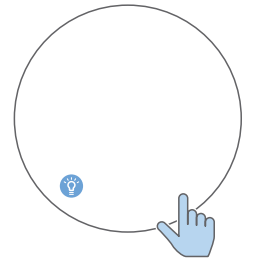
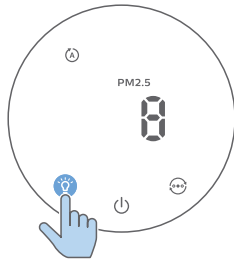
**وضع السرعة القصوى (🎯):** يعمل جهاز تنقية الهواء على أعلى مستوى سرعة.

## مؤشر تبديل العرض

**ملاحظة:** يعرض الجهاز مستوى PM2.5 بصورة افتراضية.  
• المس الزر  باستمرار لمدة 3 ثوانٍ لتبديل مؤشر الشاشة ما بين مؤشر مسببات الحساسية في الداخل (IAI) / PM2.5.



## استخدام وظيفة تشغيل/إيقاف تشغيل الضوء



بفضل مستشعر الضوء، يتم تشغيل لوحة التحكم أو إيقاف تشغيلها أو تعتيما وفقاً للضوء المحيط. سيتم إيقاف تشغيل لوحة التحكم أو تعتيما عندما يكون الضوء المحيط مطلقاً. يمكنك



## التشغيل وإيقاف التشغيل

### ملاحظة:

- للحصول على أفضل أداء تنقية، أغلق الأبواب والنوافذ.
- أبقِ الستائر بعيدة عن مدخل الهواء أو مخرجه.

1 ضَع قابس جهاز تنقية الهواء في المأخذ الكهربائي.

2 المس (⏻) لتشغيل جهاز تنقية الهواء.

↳ يُصدر جهاز تنقية الهواء إشارة صوتية.

↳ يتم عرض "----" على الشاشة عندما يكون الجهاز قيد

الإحماء. ثم يظهر جهاز تنقية الهواء مستوى PM2.5/مؤشر

مسببات الحساسية في الداخل (IAI) بعد قياس جودة الهواء.

↳ يعمل جهاز تنقية الهواء بالوضع التلقائي مع مؤشر

مسببات الحساسية في الداخل (IAI) على الشاشة.

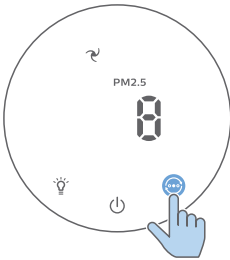
3 المس زر (⏻) باستمرار لمدة 3 ثوانٍ لإيقاف تشغيل جهاز تنقية الهواء.

**ملاحظة:** إذا بقي جهاز تنقية الهواء متصلًا بالمأخذ الكهربائي بعد إيقاف تشغيله، فسيعمل

جهاز تنقية الهواء وفقًا للإعدادات السابقة عند تشغيله في المرة القادمة.

## تغيير إعداد الوضع

يمكنك الاختيار من بين الوضع التلقائي، أو السرعة 1، أو السرعة 2، أو وضع السرعة القصوى أو وضع النوم من خلال لمس الزر (⊙).



**السرعة اليدوية (⊙ و ⊙):** في الوضع  
اليدوي، يعمل جهاز تنقية الهواء على السرعة 1  
أو السرعة 2.



**الوضع التلقائي (⊙):** يقوم جهاز تنقية  
الهواء بضبط سرعة المروحة تلقائيًا بما  
يتناسب مع جودة الهواء المحيط.

# 4 استخدام جهاز تنقية الهواء

## فهم ضوء جودة الهواء

لون ضوء جودة الهواء	مستوى جودة الهواء
أزرق	جيد
أزرق-أرجواني	معتدل
أرجواني-أحمر	رديء
أحمر	رديء جدًا

يضيء ضوء جودة الهواء تلقائيًا عند تشغيل جهاز تنقية الهواء، ويضيء كل الألوان بالتسلسل. بعد 30 ثانية تقريبًا، يحدد مستشعر الجسيمات اللون الذي يتوافق مع جودة الهواء المحيط الخاص بالجسيمات المنقولة بالهواء.

يُحدد لون الضوء الخاص بجودة الهواء من خلال أعلى مؤشر من بين قراءات PM2.5 ومسببات الحساسية في الداخل (IAI).

## PM2.5

لون ضوء جودة الهواء	مستوى PM2.5
أزرق	≤ 12
أزرق-أرجواني	13-35
أرجواني-أحمر	36-55
أحمر	> 55

تكشف تقنية الاستشعار AeraSense أدنى تغيير في جسيمات الهواء بدقة وتتفاعل معه بسرعة. وهو يقدّم لك راحة البال من خلال تزويدك بمعلومات حول PM2.5 في الوقت الحقيقي.

تقع معظم المواد الملوّثة للهواء في الداخل تحت PM2.5، وهو يشير إلى المواد الملوّثة المحمولة في الهواء والأصغر من 2,5

ميكرومترات. أما المصادر الداخلية الشائعة للجسيمات الصغيرة فهي التبغ والدخان والظهو والشموع المحترقة. إن بعض البكتيريا المحمولة في الهواء وأصغر جراثيم العفن والمواد المسببة للحساسية من الحيوانات الأليفة وجسيمات عث الغبار تقع أيضًا تحت معيار PM2.5.

## مؤشر مسببات الحساسية في الداخل (IAI)

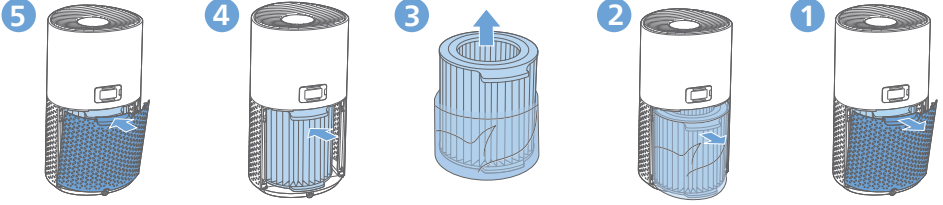
لون ضوء جودة الهواء	مستوى مؤشر مسببات الحساسية في الداخل (IAI)
أزرق	1-3
أزرق-أرجواني	4-6
أرجواني-أحمر	7-9
أحمر	10-12

يكشف جهاز الاستشعار AeraSense المحترف عن مستوى مسببات الحساسية في الهواء داخل المنزل ويمكن عرض مستوى خطرها المحتمل من خلال تقديم معلومات رقمية تتراوح بين 1 و12. يشير رقم 1 إلى أفضل جودة هواء.

## 3 بدء الاستخدام

### تركيب الفلتر

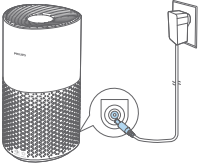
أزل كل التغليف عن الفلتر قبل استخدامه.  
**ملاحظة:** تأكد من فصل جهاز تنقية الهواء عن المأخذ الكهربائي قبل تركيب الفلتر.



- 1 انزع غطاء الجهة الخلفية وأخرجه من الجهاز.
- 2 أخرج الفلتر من الجهاز.
- 3 أزل كل مواد التغليف عن فلتر تنقية الهواء.
- 4 أعد الفلتر إلى الجهاز.
- 5 أعد تركيب غطاء الجهة الخلفية.

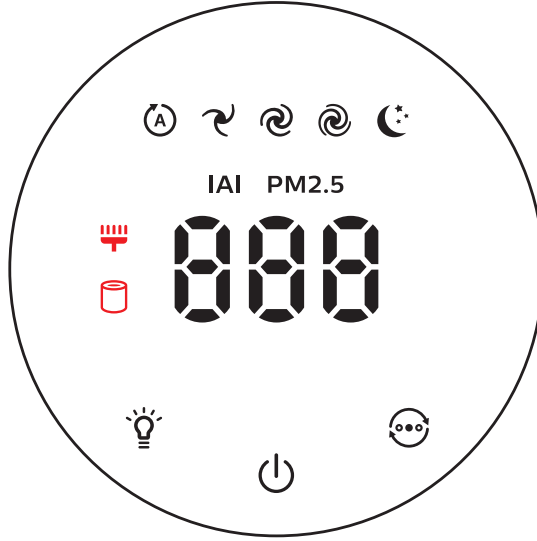
### توصيل الطاقة

**ملاحظة:** خطر حدوث صدمة كهربائية! عندما تقوم بفصل الطاقة عن كبل طاقة التيار المتناوب اسحب القابس من المأخذ دائمًا. لا تسحب الكبل أبدًا.



- قم بتوصيل محوّل الطاقة إلى:
- أولاً، مأخذ الطاقة في الجهاز.
  - ثم، مأخذ الطاقة في الحائط.

## نظرة عامة على جهاز التحكم



### أزرار التحكم

زر تشغيل/إيقاف تشغيل الضوء	☰	زر تشغيل/إيقاف تشغيل الضوء	☰
زر تشغيل/إيقاف تشغيل الضوء	☰	زر تشغيل/إيقاف تشغيل الضوء	☰
زر تشغيل/إيقاف تشغيل الضوء	☰	زر تشغيل/إيقاف تشغيل الضوء	☰
زر تشغيل/إيقاف تشغيل الضوء	☰	زر تشغيل/إيقاف تشغيل الضوء	☰

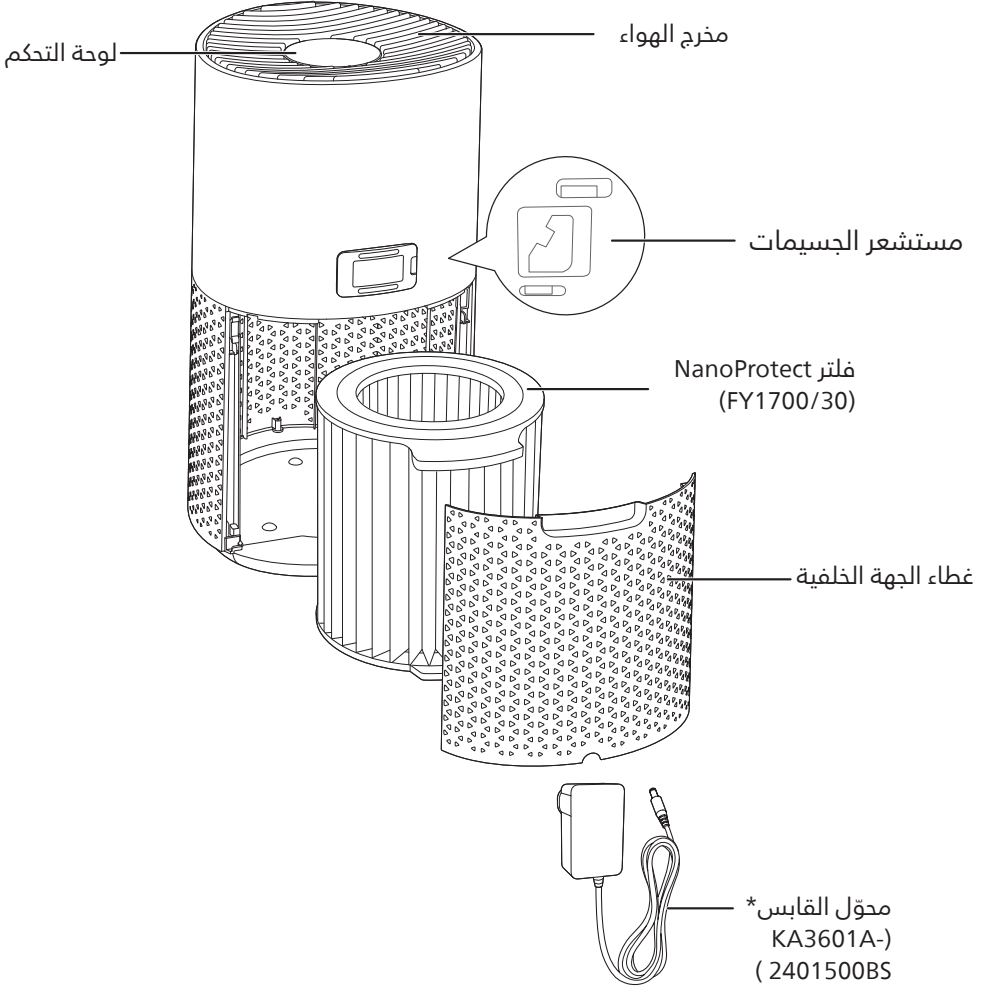
### لوحة العرض

السرعة 1	☰	الوضع التلقائي	☰
وضع السرعة القصوى	☰	السرعة 2	☰
عرض PM2.5	PM2.5	وضع السكون	☰
تنبيه لتنظيف الفلتر	☰	عرض مؤشر مسببات الحساسية في الداخل	IAI
تنبيه لتنظيف الفلتر	☰	منبه استبدال الفلتر	☰

## 2 جهاز تنقية الهواء

تهانينا على شرائك المنتج، ومرحباً بك في Philips!  
للاستفادة بالكامل من الدعم الذي تقدّمه Philips، سجّل منتجك على  
[www.philips.com/welcome](http://www.philips.com/welcome).

### نظرة عامة حول المنتج



\*يرجى عدم استخدام إلا محوّل القابس المزود

- لا تستخدم سوى الفلاتر الأصلية من Philips المصنّعة خصيصًا لهذا الجهاز. لا تستخدم أي فلاتر أخرى.
- قد يتسبب احتراق الفلتر بمخاطر بشرية غير قابلة للعلاج و/أو قد يعرض حياة الآخرين للخطر. لا تستخدم الفلتر كوقود أو لغاية مشابهة.
- تجنب ضرب الجهاز (وبشكل خاص مدخل الهواء ومخرجه) بأجسام صلبة.
- لا تضع أصابعك أو أي أغراض في مدخل الهواء أو مخرجه لتفادي التعرّض لأي إصابة جسدية أو تعطل الجهاز.
- لا تستخدم هذا الجهاز إذا سبق أن استخدمت مواد طاردة للحشرات التي تصدر دخانًا في الداخل، أو في الأماكن التي تحتوي على بقايا من الزيت أو بخور مشتعل أو أدخنة كيميائية.
- لا تستخدم الجهاز بالقرب من الأجهزة التي تعمل على الغاز أو أجهزة التدفئة أو المواقد.
- افصل الجهاز دائمًا عن مصدر الطاقة عندما تريد نقله أو تنظيفه أو استبدال الفلتر أو إجراء عمليات صيانة أخرى.
- هذا الجهاز معدّ للاستخدام المنزلي فقط ضمن حالات التشغيل العادية.
- لا تستخدم الجهاز في أماكن رطبة أو في أماكن يكون فيها مستوى الرطوبة مرتفعًا أو تكون فيها درجات الحرارة المحيطة عالية، مثل الحمام أو المرحاض أو المطبخ أو في غرفة تشهد تقلبات كبيرة في درجة الحرارة.
- لا يزيل الجهاز أحادي أكسيد الكربون (CO) أو غاز الرادون (nR). لا يمكن استخدامه كجهاز إنذار في حال وقوع حوادث نتيجة لعمليات الاحتراق والمواد الكيميائية الخطرة.

## الحقول الكهرومغناطيسية (EMF)

يتوافق جهاز Philips هذا مع كل المعايير والأنظمة المطبقة المتعلقة بالتعرّض للحقول الكهرومغناطيسية.

## إعادة التدوير

لا تتخلص من المنتج مع النفايات المنزلية العادية عند انتهاء فترة عمله، بل سلّمه إلى مركز تجميع رسمي لإعادة تدويره. عند القيام بذلك، أنت تساهمين في المحافظة على البيئة. اتبع القوانين المعتمدة في بلدك لجمع المنتجات الإلكترونية والكهربائية بطريقة منفصلة. يساعد التخلص من النفايات بطريقة صحيحة في تفادي العواقب السلبية على البيئة وصحة الإنسان.

## السلامة

اقرأ دليل المستخدم هذا بعناية قبل استخدام الجهاز واحتفظ به للرجوع إليه مستقبلاً.

### خطر

- لا تستخدم المياه أو أي سائل آخر أو مواد تنظيف (قابلة للاشتعال) لتنظيف الجهاز، ولا تدعها تتسرب إلى داخل الجهاز، وذلك لتفادي حدوث صدمة كهربائية و/أو نشوب حريق.
- لا ترش أي مواد قابلة للاشتعال، مثل مبيدات الحشرات أو العطور بالقرب من الجهاز.

### تحذير

- تحقق من أن الفولتية المشار إليها على الجهاز تتوافق مع فولتية الطاقة المحلية قبل توصيل الجهاز.
- إذا كان سلك الطاقة الرئيسية تالفاً، فيجب استبداله من قبل spilihP أو مركز خدمة معتمد من spilihP أو أشخاص مؤهلين لتجنب أي خطر.
- لا تستخدم الجهاز إذا كان القابس أو سلك الطاقة أو الجهاز نفسه تالفاً.
- هذا الجهاز غير مخصص للاستخدام من قبل الأفراد (بما في ذلك الأطفال) الذين يعانون نقصاً في القدرات الجسدية، أو الحسية أو العقلية، أو الذين تنقصهم الخبرة أو المعرفة، إلا إذا أشرف عليهم شخص مسؤول عن سلامتهم أو أعطاهم إرشادات تتعلق باستخدام الجهاز.
- يمنع الأطفال من اللعب بالجهاز. لا يجوز للأطفال تنظيف الجهاز أو صيانته من دون مراقبة.
- لا تقم بسدّ مدخل الهواء ومخرجه، على سبيل المثال، من خلال وضع أغراض على مخرج الهواء أو أمام مدخله.
- احرص على عدم سقوط أي أغراض غريبة داخل الجهاز عبر مخرج الهواء.

### تنبيه

- لا يُعتبر هذا الجهاز بديلاً للتهوية المناسبة أو للتنظيف العادي بواسطة المكنسة الكهربائية أو لاستخدام شفاط أو مروحة شفط أثناء الطهو.
- ضع الجهاز واستخدمه دائماً على سطح جاف وثابت ومستو وأفق.
- اترك مساحة خالية تبلغ 02 سم على الأقل حول الجهاز و03 سم على الأقل فوق الجهاز.
- لا تجلس أو تقف على الجهاز. لا تضع أي غرض على سطح الجهاز.
- لا تضع الجهاز مباشرة تحت مكيف هواء، وذلك لتفادي تساقط المياه المكثفة عليه.

# المحتويات

2	1	هام
2		السلامة
3		الحقول الكهرومغناطيسية (EMF)
3		إعادة التدوير
4	2	جهاز تنقية الهواء
4		نظرة عامة حول المنتج
5		نظرة عامة على جهاز التحكم
6	3	بدء الاستخدام
6		تركيب الفلتر
6		توصيل الطاقة
7	4	استخدام جهاز تنقية الهواء
7		فهم ضوء جودة الهواء
8		التشغيل وإيقاف التشغيل
8		تغيير إعداد الوضع
9		مؤشر تبديل العرض
9		استخدام وظيفة تشغيل/إيقاف تشغيل الضوء
10	5	التنظيف والصيانة
10		جدول التنظيف
10		تنظيف هيكل جهاز تنقية الهواء
11		تنظيف مستشعر الجسيمات
11		تنظيف سطح الفلتر
12		استبدال الفلتر
13		إعادة تعيين الفلتر
14	6	التخزين
14	7	استكشاف الأخطاء وإصلاحها
15	8	الضمان والخدمة
15		طلب القطع أو الملحقات





**PHILIPS**

AC1711



دليل المستخدم